

Zápisnica
z výjazdového stretnutia poslancov Výboru volebného obvodu č. I.
(Staré mesto, Žabník, Necpaly)
zo dňa 28. 04. 2026

Začiatok zasadnutia: 9.00 h.

Ukončenie zasadnutia: 12.00 h.

Prítomní členovia:

PaedDr. Kvetoslava Ďurčová, RNDr. Ing. Ján Kuchárik, MVDr. Vladimír Petráš, MVDr. Norbert Turanovič, Mgr. Peter Krško

Neprítomní členovia:

MgA. Martina Polievková, ArtD.

Ostatní prítomní:

Ing. Marián Bielický, konateľ TSMPD, Ing. Ľuboš Jelačič, vedúci pietnych služieb TSMPD, Ivica Čertíková, poslankyňa VVO č. 2, Ing. Martin Jurík - Kamenárstvo MAMA
Obyvatelia lokalít Sever, Nábr. Cyrila, Žabník, sídliska Mládeže, Piesky (podľa prezenčnej listiny)

Program:

- 1) Privítanie
- 2) Podnety obyvateľov a diskusia s obyvateľmi
- 3) Záver

K bodu 1)

Predsedníčka VVO č. I. p. PaedDr. Kvetoslava Ďurčová privítala prítomných a otvorila stretnutie VVO č. I., ktoré začalo o 9.00 h v priestoroch Kolumbária na mestskom cintoríne v Prievidzi a pokračovalo na ďalšie miesta volebného obvodu č.1.

K bodu 2)

- 1) Podnety obyvateľov na nekvalitné vyhotovenie náhrobných dosiek v **kolumbáriu**, zatekanie dažďovej vody a poškodzovanie písma vplyvom počasia.
- Poslanci na základe viacerých podnetov od obyvateľov z rôznych častí mesta upozorňujú na nevyhovujúci technický stav steny s epitafnými tabuľami v kolumbáriu mestského cintorína. Predmetné steny nie sú dostatočne a kvalitne prestrešené, v dôsledku čoho dochádza k zatekaniu dažďovej vody na mramorové dosky. Táto spôsobuje tvorbu a „vysadenie“ vodného kameňa a postupné poškodzovanie dosiek i nápisov, pričom dochádza k postupnému olupovaniu písmen a potrebe ich

opakovaných opráv v krátkych časových intervaloch. Obyvatelia namietajú zvýšené finančné náklady na neustálu opravu textov na tabuliach.

- Poslanci na základe posúdenia a vyjadrenia odborníka - kamenára konštatujú, že uvedený stav nemožno považovať za dôsledok nekvalitne vykonanej práce kamenárov, a teda nejde o reklamovateľnú chybu ich diela – t.j. nápisov, ale o problém spôsobený zatekaním vody a nedostatočným prestrešením stavby. (Príloha č.1)
- Na základe vykonanej obhliadky a zisteného stavu poslanci navrhujú prehodnotiť pôvodné projektové riešenie kolumbária, najmä v časti prestrešenia steny s epitafnými doskami.
- Takéto riešenie pripúšťa aj autorizovaný architekt SKA Ing. arch. Gabriel Szalay v stanovisku pre mesto v liste z 18. 11. 2019, kedy sa už problém prejavil a uvádza, že *„Za určitých okolností by bolo možné dodatočne riešiť citlivým spôsobom určitú rímsu, prípadne aj s určitým vysunutím pre väčší rozsah prekrytia schránok a epitafných tabúl vhodným materiálom tak, aby voda odtekala na dvoch koncoch – čelách stien. Účelovo však takéto riešenie nepovažujem za nevyhnutné.“*
- Čas ukázal, že takéto riešenie nevyhnutné bude, preto poslanci odporúčajú vyčleniť finančné prostriedky z rozpočtu mesta na realizáciu dodatočného, technicky, esteticky a hlavne funkčne vyhovujúceho zastrešenia, ktoré zabráni zatekaniu dažďovej vody a následnému poškodzovaniu mramorových dosiek a nápisov na nich.
- Hlasovanie: Za 4 / Zdržal 0 / Proti 0

2) Podnet zo **sídliska Mládeže:**

- Poslanci opakovane žiadajú za obyvateľov Ulice M. Mišíka č. 19. aj napriek oprave časti cesty / chodníka tiež o opravu zvyšnej časti od bytového domu smerom ku škôlke (Príloha č. 2).
- Hlasovanie: Za 5 / Zdržal 0 / Proti 0

3) Podnety obyvateľov na **Nábr. sv. Cyrila:**

- Návrh na zrušenie dvoch „parkovacích“ (pravdepodobne svojvoľne vytvorených) miest pri ceste (v úrovni vchodu č.43) vysadením zelene (trávy a stromov) a dočasným ohradením páskou, aby sa zabránilo vjazdu na predmetné miesta (Príloha č.3).
- Vyznačenie parkovacích miest vodorovným značením pri vchodoch 42,43, pod dopravnou značkou vymedzujúcou parkovanie v úseku 7m (Príloha č.4).
- Zamedziť dopravnou značkou parkovaniu na ceste pred vchodmi 42, 43, nakoľko zaparkované autá znemožňujú prípadný vjazd záchranných zložiek (Príloha č.5). Chodník pre peších vedie len ku vchodu č. 42 a tak obyvatelia vchodu č.43 využívajú len predmetnú príjazdovú cestu, o to väčšie opodstatnenie má zákaz vjazdu vozidiel do tejto časti (každopádne zväziť vybudovanie chodníka na tomto úseku).
- Nainštalovať dopravné značenie na novovybudované parkovisko s informačnou tabuľou o spôsobe a možnosti úhrady parkovania na parkovisku z oboch strán (Príloha č.6).

- Vhodným spôsobom (dopravnou značkou alebo vodorovným značením) zamedziť pozdĺžnemu parkovaniu na novovybudovanom parkovisku, nakoľko denne stojace autá prekážajú výjazdu automobilov z vyznačených parkovacích miest (Príloha č.7).
- Hlasovanie: Za 5/ Zdržal 0 / Proti 0

4) Podnety obyvateľov na sídlisku **Žabník**:

- Na základe sťažností obyvateľov sídliska Žabník poslanci preverili spôsob parkovania na Športovej ulici pred Špeciálnou materskou školou. Dopravnou značkou je vyhradených 8 parkovacích miest pôvodne určených pre rodičov s deťmi navštevujúcich ŠMŠ v čase od 6.00 h. do 15.30 h. V čase preverenia podnetu na vyhradených parkovacích miestach stálo 6 vozidiel s parkovacou kartou (Príloha č.8), ktoré patria zamestnancom ŠMŠ. Poslanci sú názoru, že karty sú vydané resp. vyrobené neoprávnené, nie sú kryté žiadnym nájomným vzťahom s mestom a držiteľom nevzniká žiadny nárok parkovania na vyhradených miestach. Dopravná značka na dodatkovej tabuli určuje, že zákaz stáťia platí mimo vozidiel „návštevníkov“ ŠMŠ (Príloha č. 9), čo sa na zamestnancov nemá vzťahovať, pretože to nerieši podstatu vyhradeného parkovania pre rodičov s deťmi. V čase riešenia podnetu prichádzali rodičia po deti v čase obeda a museli parkovať na opačnej strane vozovky, pretože parkovacie miesta boli obsadené vozidlami zamestnancov. Takýto spôsob využitia parkovacích miest vôbec nerieši potrebu rodičov a návštevníkov škôlky, pre ktorých bolo vyhradenie parkovania pôvodne určené (Príloha č.10).
- V zápisnici zo zasadnutia VVO č. 1 zo dňa 1.4.2026 poslanci navrhujú znížiť počet vyhradených miest na 4 a čas vyhradeného parkovania obmedziť na čas príchodov a odchodov detí zo škôlky.
- Poslanci žiadajú preveriť príslušnému orgánu oprávnenosť vydania/výroby parkovacích kariet pre zamestnancov a ich parkovanie na vyhradených miestach úplne zrušiť.
- V zmysle lepšieho priestorového využitia parkovacích plôch žiadajú obyvatelia vyznačenie jednotlivých parkovacích miest vodorovným značením.
- Otázky obyvateľov smerujú aj k zavedeniu CMPZ na Žabníku, nakoľko je to v pláne už niekoľko rokov. Spustením plateného parkovania len na časti ulíc Športová a Lúčna sa autá vytlačili na neplatené miesta. Ide väčšinou o tzv. cezpoľných, ktorí prichádzajú do mesta za prácou (alebo cestujú zo stanice ďalej) a autá odstavujú na plochách a uliciach v neplatenej zóne. Platené úseky uvedených ulíc zostávajú prázdne.
- Hlasovanie: Za 5 / Zdržal 0 / Proti 0

5) Podnety obyvateľov časti **Piesky**:

- Poslanci za obyvateľov časti Piesky žiadajú doplniť dopravnú značku na Ul. Východná v časti pri reštaurácii Relax, kedy pri výjazde z parkoviska nie je jasné, že ulica je jednosmerná, čo spôsobuje dopravné kolízie (Príloha č.11).

- Odstrániť dopravnú značku STOP na križovatke Východná – Nábr. A. Kmeťa, ktorá je zmätočná, nakoľko platí len pre cyklistov (pre ktorých je ulica obojsmerná), ale pri spomínanom výjazde z parkoviska vodičov vedie k omylu, že cesta je obojsmerná aj pre automobily, keď vidia na konci ulice „STOPku“ (Príloha č.12).
- Hlasovanie: Za 5 / Zdržal 0 / Proti 0

6) Podnety obyvateľov z **Dlhej ulice**

- Obyvatelia Dlhej ulice požadujú aktuálnu informáciu k sľúbenej realizácii parkovacích miest na Dlhej ulici pri bytových domoch č. 46 a 48.
- Hlasovanie: Za 5 / Zdržal 0 / Proti 0

7) Podnety obyvateľov z časti **Pod skalou:**

- Pri zadných radoch garáží v rohu pri betónovom múre je biologický odpad – konáre, lístie, ktoré požadujú odstrániť (Príloha č. 13).
- Poslanci za obyvateľov požadujú spíliť zvyšný kmeň lipy, ktorá bola nedávno odstránená z dôvodu nebezpečného naklonenia - pri poslednej rade garáží vľavo (Príloha č. 14).
- Poslanci za obyvateľov žiadajú oblasť od cesty na Nábr. sv. Cyrila smerom k časti Pod skalou označiť ako zónu so zákazom parkovania (státia). Pred časom na ceste ku garážam bolo odstavených len niekoľko áut, no v súčasnosti (pravdepodobne od zavedenia CMPZ Piesky) tam parkuje toľko áut, že je problematické vyjsť od garáží smerom na hlavnú cestu. Rovnako pri parkovaní tesne pri ústí cesty je výjazd neprehľadný, zaparkované autá bránia vo výhľade (v čase riešenia podnetu tam stála dodávka a rozhľad od cesty Pod skalou bol minimálny) (Príloha č.15).
- Staršej požiadavke na umiestnenie kamery v tejto lokalite nebolo vyhovené z dôvodu problematického napojenia na elektrickú sieť. Obyvatelia prvej bytovky súhlasia s napojením prívodu elektriny na ich rozvodnú sieť, čo je zároveň aj najkratšou trasou k požadovanému umiestneniu kamery na existujúci stĺp osvetlenia (Príloha č.16).
- Hlasovanie: Za 4 / Zdržal 0 / Proti 0

K bodu 3)

Na záver predsedníčka VVO č. I. p. PaedDr. Kvetoslava Ďurčová poďakovala za účasť a spoluprácu všetkým zúčastneným a výjazdové stretnutie VVO č. I. ukončila.

PaedDr. Kvetoslava Ďurčová
predsedníčka VVO č. I.

Zapísala: Ing. Darina Majdanová- zapisovateľka VVO č. I.

Príloha č.1.





Príloha č. 2.



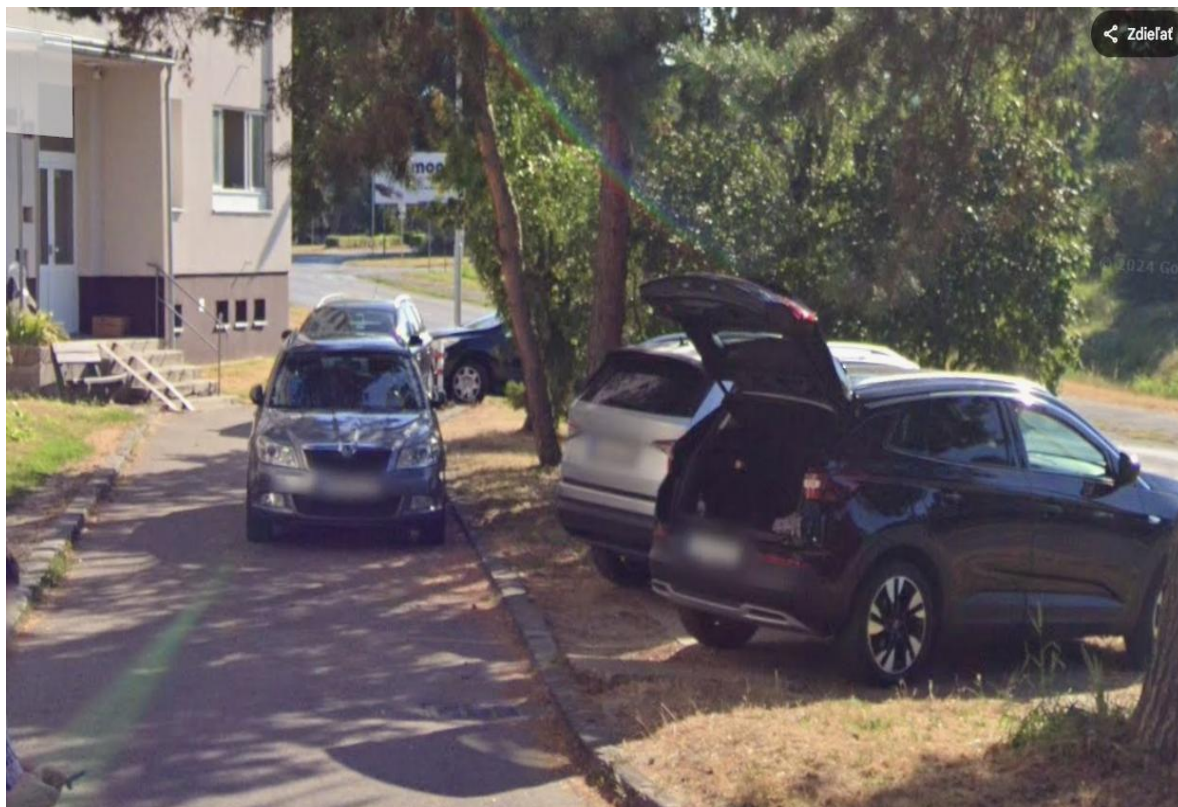
Príloha č. 3.



Príloha č. 4.



Príloha č. 5.



Príloha č. 6.



Príloha č. 7.



Príloha č. 8.



Príloha č. 9.



Príloha č. 10.



Príloha č. 11.



Príloha č. 12.



Príloha č. 13.



Príloha č. 14.





Príloha č. 16.

