



Prievidza

Mesto Prievidza, Námestie slobody 14, 971 01 Prievidza

Zadanie
Územného plánu mesta Prievidza
(návrh na prerokovanie)

Január 2026





Prievidza

Zadanie Územného plánu mesta Prievidza

Vypracované v súlade s formulárom č. 3 Vyhlášky Úradu pre územné plánovanie a výstavbu Slovenskej republiky č. vyhl. č. 54/2024 Z. z., ktorou sa ustanovujú vzory formulárov používané informačným systémom územného plánovania a výstavby.

Základné údaje:

- 1. Názov územnoplánovacej dokumentácie:** Územný plán mesta Prievidza
- 2. Obstarávateľ:** Mesto Prievidza
- 3. Spracovateľ správy o stave územnoplánovacej dokumentácie:**
Mesto Prievidza v spolupráci so spracovateľom ÚPD,
Ing. Beata Vaculčíková
- 4. Osoba odborne spôsobilá na obstarávanie**
Ing. Beata Vaculčíková, č. preukazu 435
- 5. Dátum spracovania správy o stave územnoplánovacej dokumentácie** 30.09.2025

Obsah:

1. Priemet územia obce

Mesto Prievidza leží uprostred Prievidzskej kotliny, ktorá je ohraničená na východe pohoriami Vtáčnik a Žiar, na severe výbežkami Malej Fatry, na západe Strážovskými vrchmi a na juhu pohorím Tríbeč.

Územie mesta Prievidza pozostáva z administratívno-správneho územia mesta Prievidza a jeho miestnych častí, t.j. katastrálneho územia mesta Prievidza a katastrálnych území miestnych častí mesta – Hradec, Veľká Lehôtka a Malá Lehôtka. Riešené územie pre spracovanie ÚPN-M je vymedzené hranicami katastrálnych území Prievidza, Hradec, Veľká Lehôtka a Malá Lehôtka, ktoré zaberajú 4 306 ha. Mesto tvorí 7 mestských častí: Staré mesto (Prievidza I.), Píly (Prievidza II.), Necpaly (Prievidza III.), Kopanice (Prievidza IV.), Veľká Lehôtka (Prievidza V.), Malá Lehôtka (Prievidza VI.) a Hradec (Prievidza VII.).

Nachádza sa v Trenčianskom kraji, okrese Prievidza, s hierarchickým postavením v sídelnom systéme SR patrí do prievidzského ťažiska osídlenia, t. j. ťažisko osídlenia druhej úrovne. Susedí s mestami Bojnice, Handlová a obcami Lazany, Nedožery-Brezany, Malá Čausa, Veľká Čausa, Chrenovec-Brusno, Cígeľ, Sebedražie, Koš, Opatovce nad Nitrou.

Územie mesta a jeho poloha sú znázornené aj graficky v prílohe zadania.



Prievidza

2. Dôvody obstarania územného plánu obce

Mesto Prievidza sa rozhodlo obstarat' nový územný plán mesta najmä z nasledujúcich dôvodov:

- Zmena legislatívy v oblasti územného plánovania a stavebného zákona, je platný a účinný nový všeobecne záväzný predpis – zákon č. 200/2022 Z. z. o územnom plánovaní a v platnosti sú nové vykonávacie vyhlášky k obsahu a spôsobu spracovania - vyhláška č. 392/2023 Z. z. o obsahu a spôsobu spracovania územnoplánovacej dokumentácie a o územnoplánovacích podkladoch a všeobecných požiadavkách na priestorové usporiadanie územia a funkčné využívanie územia, vyhláška č. 69/2024 Z. z. o územnotechnických požiadavkách na výstavbu a vyhláška č. 153/2024 Z. z. o štandardoch a metodike spracovania územnoplánovacej dokumentácie a územnoplánovacích podkladov.
- Mesto eviduje podnety na zmenu územného plánu, záujem o novú výstavbu a prehodnotenie regulatívov, dopravnej a technickej infraštruktúry v meste (vyplývajúci aj z nadradenej ÚPN VÚC TN kraja), preto je potrebný nový základný nástroj na riadenie a reguláciu územného rozvoja v meste.
- Nevyhnutná aktualizácia naposledy spracovanej a schválenej ÚPD. V súčasnosti je spracovaných 16 zmien a doplnkov Územného plánu sídelného útvaru Prievidza. Zároveň sú spracované 3 územné plány zón v znení ich zmien a doplnkov: Územný plán centrálnej mestskej zóny Prievidza (Zmeny a doplnky č. 1 až 4), Územný plán zóny Necpaly (Zmeny a doplnky č. 1), Územný plán zóny individuálnej bytovej výstavby Terasy (Zmeny č. 1 až 4). Existencia platnej ÚPD mesta a zón vrátane ich zmien a doplnkov výrazne zhoršuje prehľadnosť územnoplánovacej dokumentácie mesta Prievidza.
- Mesto pre svoj ďalší plánovaný rozvoj potrebuje vypracovať nový ÚPN, od počiatkovej fázy analýzy skutkového stavu mesta (prieskumy a rozbor), aby pre svoj ďalší rozvoj malo tento základný dokument rozvoja v podobe prehľadnej, aktuálnej a ucelenej územnoplánovacej dokumentácie.
- Je potrebné komplexne zhodnotiť rozvoj mesta a jeho k. ú. vo väzbe na ÚPN VÚC Trenčianskeho kraja.
- Zabezpečenie optimálnych zásad koordinácie stavebnotechnických, priestorových a územných aktivít v meste a priľahlej krajine.
- Získanie aktuálnej dokumentácie na vydávanie záväzných stanovísk pre realizáciu rozvojových zámerov.

Východiskovým podkladom pre spracovanie nového ÚPN-M Prievidza je Výkres problémových javov (november 2025).



Prievidza

3. Určenie hlavných cieľov a princípov územného rozvoja obce vyplývajúcich z Koncepcie územného rozvoja regiónu

Územný plán mesta Prievidza bude spracovaný v súlade s nadradenou ÚPD regiónu – Územným plánom veľkého územného celku Trenčianskeho kraja, v znení aktuálnych zmien a doplnkov č. 1 až č. 3. V texte nižšie sú uvedené všeobecné podmienky pre rozvoj mesta, ako aj konkrétne regulatívy vzťahujúce sa k riešenému územiu, ktoré vyplývajú zo záväznej časti ÚPD regiónu.

ZÁVÄZNÉ REGULATÍVY ÚZEMNÉHO ROZVOJA

1. V oblasti usporiadania územia, osídlenia a rozvoja sídelnej štruktúry

1.1 Pri územnom rozvoji kraja vychádzať z rovnocenného zhodnotenia nadregionálnych a vnútroregionálnych vzťahov, pri zdôraznení územnej polohy kraja a jeho špecifických podmienok medzinárodného významu, ktorý je potrebné zapojiť do širších medzinárodných sídelných súvislostí, čo predpokladá:

1.1.4 rozvíjať dotknuté sídla na trasách nadnárodných a celoštátnych dopravných koridorov, predovšetkým v uzloch križovania týchto koridorov v smere sever–juh a západ–východ (Považská Bystrica, Púchov, Trenčín, Nové Mesto nad Váhom, Bánovce nad Bebravou, Partizánske, Prievidza).

1.3 Podporovať ťažiská osídlenia kraja v súlade s ich hierarchickým postavením v sídelnom systéme Slovenskej republiky:

1.3.2 podporovať považsko-bystricko-púchovské a prievidzské ťažisko osídlenia ako ťažisko osídlenia druhej úrovne,

1.3.9 podporovať ekonomickými a organizačnými nástrojmi aglomeračný rozvoj osídlenia predovšetkým v zázemí sídelných centier Trenčín, Prievidza, Považská Bystrica, Púchov, Nové Mesto nad Váhom, ktoré tvoria priestory najvýznamnejších ťažísk osídlenia.

1.4 Podporovať budovanie rozvojových osí v záujme tvorby vyváženej hierarchizovanej sídelnej štruktúry.

Podporovať ako rozvojové osi druhého stupňa:

1.4.4 hornonitriansku rozvojovú os: Bánovce nad Bebravou – Partizánske – Prievidza – Handlová – hranica banskobystrického samosprávneho kraja,

Podporovať ako rozvojové osi tretieho stupňa:

1.4.6 hornonitriansko - turčiansku rozvojovú os: Prievidza – Turčianske Teplice (v úseku Nitrianske Pravno – Turčianske Teplice ako komunikačno-sídelnú os).

1.5 Rozvíjať centrá osídlenia ako centrá zabezpečujúce vyššiu a špecifickú občiansku vybavenosť aj pre obce v ich zázemí.



Prievidza

1.7 Podporovať rozvoj centier druhej skupiny, ktoré tvoria jej prvú podskupinu a to miest: Prievidza, Považská Bystrica. V týchto centrách podporovať rozvoj týchto zariadení:

- 1.7.1 správy vyššieho významu,
- 1.7.2 vyššieho systému vzdelávania nadväzujúceho na stredné vzdelanie s maturitou,
- 1.7.3 zdravotníctva a sociálneho zabezpečenia s funkciou poskytovania špecifických služieb,
- 1.7.4 kultúrnych,
- 1.7.5 športových, výstavníctva a kongresov,
- 1.7.6 nákupných a obchodných,
- 1.7.7 voľného času, cestovného ruchu a rekreácie, s dostatočnými plochami zelene,
- 1.7.8 technologických centier a parkov.

1.18 Podporovať sídelný rozvoj vychádzajúci z princípov trvalo udržateľného rozvoja, zabezpečujúceho využitie územia aj pre nasledujúce generácie.

1.19 Územný a priestorový rozvoj orientovať prednostne na intenzifikáciu zastavaných území, na zvyšovanie kvality a komplexity urbánnych prostredí. Vytvárať podmienky pre kompaktný územný rozvoj, nepodporovať územné zrastanie sídiel ako aj vylúčiť výstavbu v územiach, vymedzených záplavovými čiarami.

2. V oblasti rekreácie a cestovného ruchu

2.1 Podporovať predovšetkým rozvoj tých foriem rekreácie a cestovného ruchu, ktoré majú medzinárodný význam. Sú to: kúpeľníctvo, rekreácia pre pobyt pri vodných plochách, vodná turistika (na Váhu), cykloturistika, poľovníctvo, poznávací kultúrny turizmus (návšteva pamätihodností, podujatí), kongresový cestovný ruch a výstavníctvo, tranzitný cestovný ruch. Podporovať nenáročné formy cestovného ruchu (agroturistika, vidiecky turizmus) hlavne v kopaničiarskych oblastiach s malým dopadom na životné prostredie.

2.2 Podporovať najvýznamnejšie ťažiskové územia rekreácie, cestovného ruchu a kúpeľníctva:

- 2.2.2 mesto Prievidza s kúpeľným miestom Bojnice.

2.6 Zabezpečiť podmienky na krátkodobú rekreáciu obyvateľov okresných a väčších miest v ich záujmovom území, hlavne v priestoroch s funkciou prímestských rekreačných zón.

2.8 Pri realizácii všetkých rozvojových zámerov rekreácie a cestovného ruchu na území kraja:

- 2.8.1 sústavne zvyšovať kvalitatívny štandard nových, alebo rekonštruovaných objektov a služieb cestovného ruchu,
- 2.8.2 postupne vytvárať komplexný systém objektov a služieb pre turistov na diaľničnej a ostatnej cestnej sieti medzinárodného a regionálneho významu



Prievidza

2.8.3 pri výstavbe a dostavbe stredísk rekreácie a turizmu využívať najnovšie technické a technologické prvky a zariadenia,

2.8.4 všetky významné centrá rekreácie a turizmu postupne vybaviť komplexným vzájomne prepojeným informačno-rezervačným systémom pre turistov s možnosťou jeho zapojenia do medzinárodných informačných systémov.

2.10 Zachovať pri novej výstavbe a ďalšom rozvoji územia jestvujúce ochranné pásma prírodných liečivých a prírodných minerálnych stolových vôd.

2.11 Dodržiavať na území osobitne chránených krajinných oblastí a NATURA 2000 únosný pomer funkcie ochrany prírody s funkciami spojenými s rekreáciou a cestovným ruchom.

2.12 Na celom území Trenčianskeho kraja podporovať a usmerňovať využitie územia pre rozvoj rekreácie a cestovného ruchu v súlade s rešpektovaním prírodných hodnôt územia.

2.13 Podporovať rozvoj spojitého, hierarchicky usporiadaného bezpečného, šetrného systému cyklistických ciest slúžiaceho pre rozvoj cykloturistiky ale aj pre rozvoj urbanizačných väzieb medzi obcami / mestami, rekreačnými lokalitami, významnými územiami s prírodným alebo kultúrno-historickým potenciálom (rozvoj prímestskej rekreácie, dochádzanie za zamestnaním, vybavenosťou, vzdelaním, kultúrou, športom, atď.):

2.13.1 rozvojom cyklistických ciest mimo (najmä frekventovaných) ciest, rozvoj bezpečných križovaní cyklistických ciest s ostatnými dopravnými koridormi, budovanie ľahkých mostných konštrukcií ponad vodné toky v miestach križovania cyklistických ciest s vodnými tokmi,

2.13.2 previazaním línií cyklistických ciest podľa priestorových možností s líniami korčuliarskych trás, jazdeckých trás, peších trás a tiež s líniami sprievodnej zelene,

2.13.3 rozvojom rekreačnej vybavenosti pozdĺž cyklistických ciest, osobitnú pozornosť venovať vybavenosti v priesečníkoch viacerých cyklistických ciest.

2.15 Dodržiavať na území chránených krajinných oblastí a v územiach európskeho významu únosný pomer funkcie ochrany prírody s funkciami spojenými s rekreáciou a turizmom.

2.16 Cyklistické cesty na lesných pozemkoch a na pozemkoch v ochrannom pásme lesa zriaďovať ako doplnkovú funkciu týchto pozemkov, aby boli prioritne zabezpečené hlavné funkcie lesov a hospodárenie v nich.



Prievidza

3. V oblasti sociálnej infraštruktúry

3.1 Školstvo

3.1.1 Rozvíjať školstvo na všetkých stupňoch a zabezpečiť územnotechnické podmienky.

3.2 Zdravotníctvo

3.2.1 Zabezpečiť dostupnosť zdravotnej starostlivosti pre obyvateľov Trenčianskeho kraja a napĺňanie verejnej minimálnej siete poskytovateľov zdravotnej starostlivosti,

3.2.2 V spolupráci s Ministerstvom zdravotníctva SR riešiť problém vysokého priemerného veku všeobecných lekárov pre dospelých a všeobecných lekárov pre deti a dorast prostredníctvom Rezidentského programu.

3.2.4 Zvyšovať efektívnosť poskytovanej zdravotnej starostlivosti a ekonomicky stabilizovať nemocnice v zriaďovateľskej pôsobnosti Trenčianskeho samosprávneho kraja.

3.2.5 Zlepšovať kvalitu poskytovanej zdravotnej starostlivosti a spokojnosť pacientov so zdravotnou starostlivosťou v Trenčianskom kraji.

3.3 Sociálna starostlivosť

3.3.1 Dodržiavať maximálny počet prijímateľov sociálnej služby na jedného zamestnanca a minimálny percentuálny podiel odborných zamestnancov na celkovom počte zamestnancov,

Optimalizovať kapacity v súlade s rozhodnutiami Regionálnych úradov verejného zdravotníctva vzhľadom na priestorové možnosti (dodržiavať 8 m² na občana),

Dodržiavať štandardy kvality v súlade s Národnými prioritami rozvoja sociálnych služieb na roky 2014 – 2020,

Dodržiavať iné národné programy a Dohovor OSN o právach osôb so zdravotným postihnutím,

3.3.2 Podporovať a aktívne rozvíjať sieť sociálnych služieb v súlade s prechodom inštitucionálnej starostlivosti na komunitný spôsob poskytovania sociálnych služieb (deinštitucionalizácia, transformácia),

Podporovať napĺňanie myšlienky univerzálneho navrhovania v poskytovaní sociálnych služieb,

Podporovať transformáciu zariadení sociálnych služieb z veľkokapacitných na malokapacitné zariadenia sociálnych služieb – komunitné zariadenia sociálnych služieb,

3.3.3 Podporovať vytváranie a vytvárať ambulantné formy sociálnych služieb

Vytvárať dostupnú a prepojenú sieť sociálnych služieb v súlade s napĺňaním potrieb prijímateľov sociálnej služby – občanov,



Prievidza

3.3.4 Usmerňovať a podporovať obce a mestá v zriaďovaní druhov sociálnych služieb ako zariadenie pre seniorov, zariadenie opatrovateľskej služby, denný stacionár a pod., pre osoby v poproduktívnom veku vzhľadom k demografickému vývoju v územnom obvode TSK.

4. V oblasti usporiadania územia z hľadiska kultúrno-historického dedičstva

4.1 Rešpektovať kultúrno-historické dedičstvo, predovšetkým vyhlásené kultúrne pamiatky, vyhlásené a urbanistické súbory (mestské pamiatkové rezervácie, pamiatkové zóny a ich ochranné pásma) a súbory navrhované na vyhlásenie, a historické krajinné štruktúry (pamiatkovo chránené parky).

4.3 Uplatňovať a rešpektovať typovú a funkčnú profiláciu jednotlivých mestských a vidieckych sídiel.

4.4 Rešpektovať dominantné znaky typu krajinného prostredia.

4.5 Posudzovať pri rozvoji územia kraja význam a hodnoty jeho kultúrno – historických daností v nadväznosti na všetky zámery v sociálne ekonomickom rozvoji.

4.6 Zohľadňovať a revitalizovať v územnom rozvoji kraja:

4.6.2 územia historických jadier miest a obcí, ako potenciál kultúrneho dedičstva,

4.6.3 známe a predpokladané lokality archeologických nálezísk a nálezov v zmysle pamiatkového zákona,

4.6.5 územia miest a obcí, kde je zachytený historický stavebný fond, ako aj časti rozptýleného osídlenia,

4.6.6 historické technické diela.

4.6.7 objekty, súbory alebo areály objektov, ktoré sú navrhované na vyhlásenie za kultúrne pamiatky, ako aj územia navrhované na vyhlásenie za pamiatkové rezervácie a pamiatkové zóny a ochranné pásma,

4.6.8 pamätihodnosti, ktorých zoznam vedú jednotlivé obce.

5. V oblasti usporiadania územia z hľadiska ochrany prírody a krajiny, ochrany poľnohospodárskej pôdy a lesných pozemkov a v oblasti vytvárania a udržania ekologickej stability

5.1 Rešpektovať poľnohospodársku pôdu a lesné pozemky ako faktor limitujúci urbanistický rozvoj kraja, definovaný v záväznej časti územného plánu.

5.2 Realizovať systémy správneho využívania poľnohospodárskych pôd a ich ochranu pred eróziou, zaburinením, nadmernou urbanizáciou, necitlivým riešením dopravnej siete a pred všetkými druhmi odpadov.

5.3 Obhospodarovať lesné pozemky v súlade s platnými programami starostlivosti o lesy.



Prievidza

- 5.4** V jednotlivých okresoch kraja spravovať neproduktívne a nevyužiteľné pozemky podľa stanovištné vhodných manažmentových opatrení pre obnovu prirodzených biotopov.
- 5.6** V územnoplánovacích dokumentáciách obcí zabezpečovať vypracovanie miestneho územného systému ekologickej stability predovšetkým v okresoch Prievidza a Partizánske (oblasť hornej Nitry).
- 5.7** Obmedzovať reguláciu, zmenu vodného režimu a melioráciu pozemkov v kontakte s chránenými územiaми a mokraďami.
- 5.8** Vytvárať podmienky pre zastavenie procesu znižovania biodiverzity v celom území kraja.
- 5.9** Podporovať opatrenia na sanáciu a rekultiváciu zosuvných a opustených ťažobných, poddolovaných území a začleniť ich do funkcie krajiny. V oblasti flyšových hornatín a vrchovín ponechať zosuvné mokrade v prirodzenom režime.
- 5.10** Riešenie poľnohospodárskej výroby v oblasti hornej Nitry zamerať na biologicko-organické poľnohospodárstvo, skleníkové hospodárstvo v agroparku na poddolovanom území medzi Prievidzou a Novákmi.
- 5.11** Postupne riešiť problematiku budovania spevnených a nespevnených lesných ciest tak, aby nedochádzalo k erózii pôd na svahoch.
- 5.12** Revitalizovať priestory so zmenenou krajinnou štruktúrou podľa osobitných revitalizačných programov.
- 5.13** Zabezpečiť v zmysle platných plánov prác revitalizačné práce kontaminovaného horninového prostredia a podzemnej vody najmä v oblastiach so silne znečisteným životným prostredím (Nováky, Prievidza, Partizánske, Nová Dubnica, Dubnica nad Váhom.
- 5.14** Rekultivovať jestvujúce vyťažené priestory štrkovísk, zemníkov, lomov.
- 5.15** Uplatňovať opatrenia na zlepšenie stavu kvality ovzdušia na území TSK, ktoré vyplývajú z aktuálnej platnej legislatívy v tejto oblasti (Programy na zlepšenie kvality ovzdušia, Akčné plány):
- 5.15.1 Zohľadňovať pri rozvoji urbanizácie pôsobenie hluku z dopravy a v prípade potreby navrhovať protihlukové opatrenia,
 - 5.15.2 Podporovať účinnú a postupnú sanáciu starých environmentálnych záťaží, vrátane banských diel,
 - 5.15.3 Klásť dôraz na situovanie bývania mimo území s vysokým radónovým rizikom, resp. pred výstavbou stanoviť výšku radónového rizika,
 - 5.15.4 Pri návrhu výstavby priemyselných areálov na dotyku s obytnou zónou zabezpečiť ochranu vnútorného prostredia budov a príslušného vonkajšieho chráneného územia pred hlukom z vonkajšieho prostredia,



Prievidza

5.15.5 Pri návrhu, výstavbe alebo podstatnej rekonštrukcii dopravných stavieb zabezpečiť, aby hluk v súvisiacom vonkajšom alebo vnútornom prostredí neprekročil najvyššie prípustné hodnoty.

5.16 Rešpektovať pri organizácii, využívaní a rozvoji územia význam a hodnoty jeho prírodných daností a najmä v osobitne chránených územiach (v zmysle územnej ochrany, sústavy NATURA 2000 a pod.), biotopov európskeho a národného významu, prvkoch územného systému ekologickej stability, NECONET, zvlášť biotopoch osobitne chránených a ohrozených druhov bioty, mokradí a voľne žijúcich živočíchov. Využívanie územia zosúladiť s funkciou ochrany prírody a krajiny.

5.17 Podporovať alternatívne poľnohospodárstvo v chránených územiach podľa zákona o ochrane prírody a krajiny, v ochranných pásmach vodárenských zdrojov.

5.18 V miestach s intenzívnou veternou a vodnou eróziou zabezpečiť protieróznú ochranu pôdy prevažne v oblastiach Myjavskej pahorkatiny, Bielych Karpát, Malých Karpát, Strážovských vrchov, Považského Inovca, Tríbeča, Vtáčnika, Javorníkov.

5.19 Odstrániť skládky odpadov lokalizované v chránených územiach prírody.

5.21 V spolupráci s orgánmi ochrany prírody revitalizovať upravené vodné toky, kompletizovať sprievodnú vegetáciu výsadbou pásu domácich druhov drevín a krovín pozdĺž tokov zvýšením podielu trávnych porastov na plochách okolitých mikrodepresií, čím vzniknú podmienky na realizáciu navrhovaných biokoridorov pozdĺž tokov.

5.22 Venovať pozornosť revitalizácii jestvujúcich potokov a prinávrateniu funkcie čiastočne likvidovaných resp. nevhodne upraveným tokom na riešenom území - zvlášť mimo zastavané územie obcí (zapojenie pôvodných ramien,važín, prírodných úprav brehov a pod., vysadiť lesy v nivách riek na plochách náchylných na eróziu, chrániť mokrade, spomaliť odtok vôd v upravených korytách.

5.26 Rešpektovať pri výstavbe v obciach na území kraja inundačné územia vodných tokov, ktoré sú ohrozené povodňami a vymedziť ich ako neprípustné z hľadiska umiestňovania novej zástavby.

5.28 Dopĺňať sprievodnú vegetáciu výsadbou pásov pôvodných domácich druhov drevín a krovín pozdĺž vodných tokov; budovať zatieňovacie pásy zelene pozdĺž odkrytých vodných tokov.

5.29 Rešpektovať zaplavované pobrežné pozemky neohrádzovaných vodných tokov, ochranné pásma hrádzí a tokov, inundačné územia, kde podľa okolností uplatňovať predovšetkým trávne, travinno-bylinné porasty.

5.30 Podporovať revitalizáciu vodných tokov, upravených vodných tokov a priľahlých pobrežných pozemkov z dôvodov vodohospodárskych, ekostabilizačných, krajinných a estetických funkcií.



Prievidza

5.31 Zamedziť vzniku prívalových vôd v území napr: navrhovať systémy poldrov, záchytných priekop, retenčných nádrží v krajine a vhodné systémy terénnych úprav, minimalizovať výstavbu spevnených plôch v krajine.

5.32 Podporovať zadržiavanie zrážkových vôd v území, formou prírod. retenčných nádrží, jazierok, budovaním občas. vod.plôch plnených len zrážkami, dopĺňaním plôch zelene.

5.33 Nepovoľovať rozvoj osídlenia v zosuvných územiach, vyznačiť ich v územných plánoch obcí a rešpektovať ich ako nezastaviteľné územie.

5.34 Zvyšovať mieru zastúpenia prírodných prvkov v zastavaných územiach najmä vo verejných priestoroch; rozvíjať krajinnú zeleň v zast. územiach i vo voľnej krajine.

5.35 Územnoplánovacími nástrojmi presadzovať realizáciu adaptačných opatrení na zmenu klímy v zastavaných územiach obcí.

6. V oblasti usporiadania územia z hľadiska hospodárskeho rozvoja

6.1 Vytvárať podmienky pre zlepšenie výkonnosti a efektívnosti hospodárstva a harmonicky využívať celé územie kraja.

6.2 Nové podniky lokalizovať predovšetkým do disponibilných plôch v intraviláne obcí v existujúcich hospodárskych areáloch, prípadne uvažovať s možným využitím uvoľnených areálov poľnohospodárskych dvorov.

6.3 Podporovať budovanie priemyselných parkov celoštátneho významu v nasledovných lokalitách:

6.3.5 Prievidza – Nováky – Agropark

6.4 Podporovať budovanie priemyselných parkov regionálneho významu v nasledovných lokalitách:

6.4.12 Prievidza – Areál SAD.

7. V oblasti rozvoja nadradenej dopravnej infraštruktúry

7.1 Cestná infraštruktúra

7.1.1 Rešpektovať lokalizáciu existujúcej cestnej infraštruktúry a vyplývajúce obmedzenia v ochranných pásmach,

7.1.2 Rýchlostná cesta R2, súčasť Súhrnej (Comprehensive) siete TEN-T, súčasť AGR č. E572, v koridore danom jej osou a ochranným pásmom uvedenými v platnom územnom rozhodnutí: v návrhovom období realizovať komunikáciu v úsekoch Chocholná križovatka s diaľnicou D1 – Ruskovce a Pravotice – Nováky, vrátane úsekov preložiek cesty I/9 vyvolaných realizáciou rýchlostnej cesty R2 a privádzačov rýchlostnej cesty, v územnej rezerve zabezpečiť koridor v úseku Nováky - Prievidza – Handlová – hranica Banskobystrického kraja, vrátane úsekov preložiek cesty I/9 vyvolaných realizáciou rýchlostnej cesty R2,



Prievidza

7.1.5 V návrhovom období realizovať preložku cesty I/64 (celoštátneho významu) v koridore danom osou a ochranným pásmom preložky komunikácie v úsekoch: od križovatky rýchlostnej cesty R2 Nováky, peáž s cestou I/50 – Bojnice s pripojením na pôvodnú cestu I/64 v katastrálnom území Prievidza, východný obchvat obce Nitrianske Pravno,

7.1.26 V návrhovom období realizovať preložku cesty III/1775 (subregionálneho významu) v koridore danom osou a ochranným pásmom preložky v úseku: križovatka na západnom obchvate I/64 Prievidze – Kaniaňka – Poruba.

7.2 Infraštruktúra železničnej dopravy

7.2.2 Rešpektovať lokalizáciu existujúcej železničnej infraštruktúry a jej ochranné pásma.

7.4 Infraštruktúra leteckej dopravy

7.4.1 Rezervovať a chrániť územie verejných letísk nadregionálneho významu na lokalitách:

- Prievidza, letisko so štatútom medzinárodnej dopravy,

7.4.3 Rešpektovať ochranné pásma letísk a heliportov všetkých druhov, v súlade s platnými rozhodnutiami o určení ochranných pásiem.

7.6 Hromadná doprava

7.6.1 V návrhovom období, v aglomeráciách Stredného Považia a Hornej Nitry, vybudovať integrované systémy hromadnej prepravy osôb s koordinovanou tarifnou politikou,

7.6.2 Podporovať rozvoj verejnej hromadnej dopravy a zvyšovať využívanie ekologických pohonných hmôt vo verejnej doprave.

7.7 Infraštruktúra cyklistickej dopravy

7.7.1 V návrhovom období realizovať hlavnú sieť cyklistických komunikácií Trenčianskeho kraja, lokalizovanú segregovane od hlavného dopravného priestoru ciest I., II. a III. triedy, v nasledujúcich úsekoch:

- hranica Nitrianskeho a Trenčianskeho kraja – Partizánske – Nováky – Prievidza – Handlová (v súlade s výsledným návrhom Štúdie realizovateľnosti „Zlepšenie cyklistickej infraštruktúry na Hornej Nitre“),
- Prievidza – Nitrianske Pravno – hr. Trenčianskeho a Žilinského kraja.

7.7.2 Zabezpečiť územnú rezervu pre koridory cyklistických komunikácií Trenčianskeho kraja v nasledujúcich úsekoch:

- Prievidza – Nitrianske Pravno – hr. Trenčianskeho a Žilinského kraja.



Prievidza

8. V oblasti nadradenej technickej infraštruktúry

8.1 Energetika

8.1.1 Rešpektovať jestvujúce koridory pre nadradený plynovod a elektrické vedenie pre veľmi vysoké napätie.

8.1.10 Vytvárať priaznivé podmienky a podporovať intenzívnejšie využívanie obnoviteľných a druhotných zdrojov energie ako lokálnych doplnkových zdrojov v systémovej energetike s vylúčením negatívneho dopadu na charakter krajiny.

8.1.15 Podporovať lepšie využívanie existujúcich centrálnych zdrojov tepla, ich rekonštrukciu, modernizáciu a rozšírenie, s cieľom zvyšovania účinnosti pri výrobe a distribúcii tepla.

8.2 Vodné hospodárstvo

8.2.3 Na úseku verejných vodovodov realizovať rekonštrukcie verejných vodovodov s nevyhovujúcim technickým stavom na celom území Trenčianskeho kraja: V okrese Prievidza:

- e) rekonštrukcia vodovodu Prievidza a Bojnice,
- f) rekonštrukcia prívodu z ÚV Turček do Prievidze,

8.2.4 Na úseku verejných kanalizácií:

v súlade s Plánom rozvoja verejných vodovodov a verejných kanalizácií pre územie Slovenskej republiky, Koncepciou vodohospodárskej politiky Slovenskej republiky a v súlade s plánom rozvoja verejných vodovodov a verejných kanalizácií pre územie Trenčianskeho kraja:

- a) zabezpečiť zodpovedajúcu úroveň odvádzania a čistenia komunálnych odpadových vôd s odstraňovaním nutrientov z aglomerácií s produkciou organického znečistenia väčšou ako 10 000 EO (v zmysle prílohy č. 4.1 Vodného plánu Slovenska) v súlade s plánom rozvoja verejných kanalizácií,
- k) zabezpečiť výstavbu kanalizačných systémov a rekonštrukcií ČOV v aglomeráciách nad 10 000 ekvivalentných obyvateľov:
 - 6. Aglomerácia Prievidza,
 - o) podmieniť nový územný rozvoj obcí napojením na existujúcu, resp. navrhovanú verejnú kanaliz. sieť, s následným čistením komunálnych odpadových vôd v ČOV.

8.2.5 Na úseku odtokových pomerov povodí: v súlade s požiadavkami ochrany prírody a odporúčaniami Rámcovej smernice o vodách a Plánu manažmentu povodňového rizika v čiastkovom povodí Váhu, Nitry a Myjavy

- a) vykonávať na upravených tokoch údržbu za účelom udržiavania vybudovaných kapacít,



Prievidza

- b) zlepšovať vodohospodárske pomery na malých vodných tokoch a v povodí zásahmi smerujúcimi k stabilizácii pomerov v extrémnych situáciách tak povodňových, ako aj v období sucha,
- c) zabezpečiť na neupravených úsekoch tokov predovšetkým ochranu intravilánov miest a obcí, nadväzne komplexne riešiť odtokové pomery na tokoch v súlade s rozvojovými programami a koncepciou rozvoja,
- e) vytvárať územnotechnické predpoklady na úpravu a revitalizáciu vodných tokov v čiastkovom povodí Váhu a Nitry v súlade s rozvojovými programami a koncepciou vodného hospodárstva,
- f) vytvoriť podmienky pre včasnú prípravu a realizáciu protipovodňových opatrení,
- g) zabezpečiť ochranu inundačných území tokov a zamedziť v nich výstavbu a iné nevhodné činnosti.

8.2.7 V oblasti protipovodňovej ochrany

- 8.2.7.1 rešpektovať záplavové čiary, vyplývajúce z máp povodňového ohrozenia a povodňového rizika, hlavne v oblastiach, v ktorých možno predpokladať pravdepodobný výskyt významného povodňového rizika.

9.1 V oblasti odpadového hospodárstva

- 9.1.1 Rešpektovať vypracované platné programy odpadového hospodárstva na úrovni štátu a Trenčianskeho kraja,
- 9.1.2 Podporovať separovaný zber využiteľných zložiek s cieľom znížiť množstvo komunálneho odpadu ukladaného na skládky,
- 9.1.3 Podporovať zakladanie a rozvoj kompostární v obciach,
- 9.1.4 Podporovať zariadenia na spaľovanie odpadov, používajúce šetrné technológie a moderné odlučovacie zariadenia na znižovanie emisií a celkovo uprednostňovať energetické alebo termické zhodnocovanie odpadu pred skládkovaním,
- 9.1.5 Podporovať zmapovanie a odstránenie vo voľnej krajine rozptýleného odpadu a nelegálnych skládok odpadu a následne revitalizáciu týchto plôch,
- 9.1.7 Podporovať efektívne využívanie areálov existujúcich regionálnych skládok odpadov,
- 9.1.8 Minimalizovať množstvo kalov z ČOV ukladaných na skládky.

VEREJNOPROSPEŠNÉ STAVBY

Verejnoprospešné stavby dopravnej infraštruktúry

1. Cestná infraštruktúra

- 1.1 Rýchlostná cesta R2 v trase a úsekoch Chocholná križovatka s diaľnicou D1 – Bánovce nad Bebravou – Nováky - Prievidza – Handlová – hranica Banskobystrického kraja,



Prievidza

1.3 Cesta I/64 v trase a úsekoch: od križovatky rýchlostnej cesty R2 Nováky – Bojnice s pripojením na pôvodnú cestu I/64 v katastrálnom území Prievidza, východný obchvat obce Nitrianske Pravno.

1.9 Cesta III/05063 v trase a úsekoch križovatka na západnom obchvate I/64 Prievidze – Kanianka – Poruba.

4. Infraštruktúra leteckej dopravy

4.1 Verejnú letiská nadregionálneho významu na lokalitách Prievidza – letisko so štatútom medzinárodnej dopravy a Trenčín – letisko doporučené na získanie štatútu medzinárodnej dopravy.

5. Infraštruktúra cyklistickej dopravy

5.5 hranica Nitrianskeho a Trenčianskeho kraja – Partizánske – Nováky – Prievidza – Handlová (v súlade s výsledným návrhom Štúdie realizovateľnosti „Zlepšenie cyklistickej infraštruktúry na Hornej Nitre“).

Verejnoprospešné stavby v oblasti vodného hospodárstva

1. Oblasť zásobovania pitnou vodou

1.5 Rekonštrukcia vodovodu Prievidza a Bojnice,

1.6 Rekonštrukcia prívodu z ÚV Turček do Prievidze.

2. Oblasť odvádzania a čistenia odpadových vôd

Verejné kanalizácie v jednotlivých aglomeráciách:

8. Aglomerácia Prievidza.

4. Identifikácia hlavných problémov a stretov v území obce

Územný plán je jediný komplexne vypracovaný dokument, ktorý charakterizuje sídelný útvar, jeho históriu, súčasnosť a hlavne budúcnosť. Postihuje všetky funkčné zložky daného sídla – bývanie, rekreáciu, občiansku vybavenosť, výrobu, dopravnú a technickú infraštruktúru, životné prostredie, prírodné pomery. Každý sídelný útvar má svoje špecifické problémy, ktoré sú predmetom riešenia územného plánu.

V prípade mesta Prievidza sem možno zaradiť tieto problémy, ktoré má mesto v záujme aktívne riešiť:

- Vymedziť plochy pre obytnú funkciu najmä v rámci zastavaného územia, vo voľných stavebných prelukách, v nadmerných záhradách,
- V územnej rezerve zabezpečiť koridory vrátane úsekov preložiek ciest vyvolaných realizáciou rýchlostnej cesty R2,
- Vybudovanie novej splašk.kanalizácie v MČ Hradec, Malá a Veľká Lehôtka, Prievidza,
- Rozvoj zelených plôch a parkov v rámci riešeného územia,
- Posilnenie plôch pre statickú dopravu v meste s ohľadom na zeleň,
- Dobudovanie a modernizácia siete zariadení sociálnych služieb,



Prievidza

- Budovanie, modernizácia a rozširovanie rekreačno-športovej infraštruktúry, (napr. zimné štadióny, plavárne, kúpaliská, športové haly a pod.), budovanie športovo - rekreačných zón, komunitných športovísk, detských ihrísk a inej voľnočasovej infraštruktúry (kluby, spoločenské centrá, vzdelávacie centrá, kultúrne centrá a pod.), budovanie siete športovej infraštruktúry na školách,
- Pokračovanie v rozvoji mestskej siete cyklochodníkov s napojením na regionálne cykloturistické trasy a zimné bežecké trate, ktoré by umožnili najmä bezpečné ekologické presuny obyvateľov,
- Pri zástavbe rešpektovať výhľady na architektonické dominanty NKP a Bojnického zámku.

5. Požiadavky na riešenie vyplývajúce z demografických, sociálnych, ekonomických a environmentálnych potrieb obce

5.1 Tendencie a predpoklady vývoja obyvateľstva:

K 31.12.2024 žilo v Prievidzi 42 444 obyvateľov, z čoho bolo 20 325 mužov a 22 119 žien. Mesto Prievidza zaznamenáva za posledné obdobia trvalý pokles počtu obyvateľov. Ide o stagnáciu obyvateľstva prirodzenou menou, čo je prejavom nedostatočnej reprodukcie, a tým aj starnutia obyvateľstva. Predpokladom pre zastavenie negatívneho demografického vývoja je vytvorenie podmienok pre nové pracovné príležitosti, zhodnotenie územného rozvojového potenciálu pre umiestnenie potrebných funkcií, najmä pre priemysel, bývanie, vybavenosť ale i každodennú a krátkodobú rekreáciu a oddych.

- Navrhnuť územia, kde je v blízkej budúcnosti reálny rozvoj individ. bytovej výstavby.
- Správnym riešením územného plánu mesta pridať sídlu na celkovej atraktivite, ktorá zabezpečí mierny nárast počtu obyvateľov.

5.2 Zabezpečenie rozvoja bývania, sociálneho bývania a nájomného bývania:

K 31. 12. 2024 bolo v meste Prievidza 16 542 bytov a aktuálny stav bytových domov je 530, rodinných domov je 2996. Mesto spravuje v súčasnosti 507 nájomných bytov.

- Využiť súčasnú disponibilitu zástavby mesta, skvalitniť jeho stavebno-technický stav pôvodných domov, navrhnuť umiestnenie polyfunkcie výrobných služieb a bývania, miestnej remeselnej malovýroby, v polohe bez rušivých vzťahov k zástavbe, s veľkosťou pozemkov podľa individuálnej požiadavky.
- V rozvojových plochách riešiť plochy základnej občianskej vybavenosti, športové plochy, plochy verejnej sídelnej zelene podľa urbanistických ukazovateľov s drobnou architektúrou a detskými ihriskami.
- Rešpektovať priestorové obmedzenia rozvoja, ktoré je viazané na skladbu vlastníckych pozemkov, súčasný systém zástavby, dodržiavanie kompozičnej tvorby sídla, stanovené hygienickými pásmami a inými obmedzeniami.



Prievidza

5.3 Zabezpečenie rozvoja sociálnej vybavenosti a sociálnych služieb:

Zariadenie pre seniorov v Prievidzi má dlhodobu využitú plnú kapacitu 240 klientov, pričom priemerný vek je 82,4 roka.

Útulok Harmónia n.o. poskytujúci sociálne služby predovšetkým ľuďom v hmotnej a sociálnej núdzi eviduje k 31.12.2024 ubytovanie pre 62 osôb.

- Rozvoj služieb pre podporu rodín s deťmi.
- Rozširovanie služieb pre elimináciu sociálneho vylúčenia
- Vytvoriť územno-technické podmienky pre zriadenie, resp. výstavbu mestských nájomných bytov pre seniorov.
- Modernizácia a dobudovanie existujúcej infraštruktúry sociálnych služieb ambulantnej a pobytovej starostlivosti (napr. denný stacionár, zariadenie opatrovateľskej služby, zariadenie podporovaného bývania.)

5.4 Zabezpečenie rozvoja školstva :

- Vytvoriť územno-technické podmienky pre rekonštrukciu, modernizáciu, resp. prístavbu existujúcej siete základných škôl a materských škôl, vrátane príslušných plôch a zariadení.

5.5 Zabezpečenie rozvoja zdravotníckych služieb:

- Vytvoriť územno-technické podmienky pre rozvoj zdravotníckych služieb.

5.6 Zabezpečenie rozvoja športu, rekreácie a cestovného ruchu:

- Vytvoriť územno-technické podmienky pre rozvoj športu v meste budovaním a modernizovaním existujúcich športových areálov.
- Vytvoriť územno-technické podmienky pre rozvoj infraštruktúry a zázemia pre regionálny cestovný ruch – ubytovanie, stravovanie.
- Podporovať koncepciu zapojenia mesta do systému cyklistických trás v rámci regionálnych sídelných vzťahov.

5.7 Tendencie a rozvoj v ekonomickej a hospodárskej oblasti:

- Podporovať poľnohospodárstvo a lesné hospodárstvo v súlade s princípmi udržateľného rozvoja.
- Podporovať zhodnotenie produktov miestneho lesného hospodárstva, čím sa dosiahne vyššia pridaná hodnota lesohospodárskych výrobkov.
- Podporovať budovanie priemyselných parkov.
- Pre rozvoj v ekonomickej a hospodárskej oblasti uvažovať s rozvojom regionálneho cestovného ruchu a rekreácie.

5.8 Zabezpečenie ochrany prírody a krajiny:

- Rešpektovať poľnohospodársku pôdu a lesné pozemky ako faktor limitujúci urbanistický rozvoj kraja.



Prievidza

- Podporiť realizáciu vodozádržných opatrení na miestnych potokoch - zabezpečiť retenčnú schopnosť v krajine - návrh ekologicko-vodohospodárskych opatrení spomaľujúcich odtok a zvýšenie retenčného účinku povodia, založenie mikrodepresíí.
- Chrániť miestne lesy udržateľným lesným hospodárstvom, ktoré nesmie fungovať na úkor ochrany prírody.
- Vytypovať hodnotné lokality z hľadiska prírodnej a krajinnej štruktúry, ktoré sa určia ako bezzásahové územia.
- Nenavrhovať nové lesné cesty, podporiť údržbu existujúcich lesných ciest.
- Obnoviť prirodzené korytá miestnych potokov, v poľnohospodárskej krajine navrhnúť chýbajúcu sprievodnú zeleň pozdĺž vodných tokov.
- Obnoviť rozčlenenie monoblokov ornej pôdy na menšie celky s cieľom obnoviť pôvodnú mozaikovitosť poľnohospodárskej krajiny a tým eliminovať rozkladné, deštruktívne a erózne procesy a zvýšiť tak ekologickú stabilitu a malebnosť krajiny.
- Rešpektovať a aktívne chrániť existujúce hodnotné prírodné územia, prvky a línie a prvky územného systému ekologickej stability.
- Rešpektovať ustanovenia zákona o ochrane prírody a krajiny.
- Ochranu a tvorbu krajiny zabezpečiť v súlade s princípmi udržateľného rozvoja, posilniť jej stabilitu a diverzitu.
- Navrhnuť zvýšenie podielu nelesnej stromovej a krovinnej vegetácie pozdĺž vodných tokov a ciest v krajine.
- Doplnenie vegetácie pre kompozičné dotvorenie zastavaného územia sídla.
- Podporovať udržiavanie, resp. realizáciu protieróznej ochrany pôdneho fondu prvkami vegetácie vo forme biokoridorov.
- Udržiavať sady a záhrady patriace medzi vysokú vegetáciu, pretože sú nositeľmi krajinnotvorných prvkov.
- Rešpektovať existujúcu drevinovú vegetáciu a plochy lúk pozdĺž ciest a zahrnúť ich medzi stabilizač.prvky krajiny, príp. prvky siete ekolog. stability na miestnej úrovni.
- Zabrániť rozširovaniu expanzívnych druhov rastlín a rozširovaniu invázných druhov rastlín v území.
- Pri nových rozvojových lokalitách zachovať štruktúru osídlenia (pomer zastavaná plocha / záhrada musí byť na vhodnej úrovni).
- Pri rozvojových projektoch uvažovať s trvalou výsadbou zelene.
- Realizovať povrchové nespevnené rigoly za účelom ochrany zastavaného územia obce pred prívalovými dažďami.
- Obmedziť alebo úplne vylúčiť používanie chemických prostriedkov a pesticídov najmä v blízkosti zamokrených plôch a vodných tokov.



Prievidza

5.9 Zabezpečenie ochrany a využiteľnosti zdrojov a ložísk nerastov:

- Rešpektovať chránené ložiskové územia a dobývacie priestory.

5.10 Zabezpečenie ekologickej stability a konektivity územia, vyplývajúce z priemetu regionálnych územných systémov ekologickej stability, miestnych územných systémov ekologickej stability a z krajinno-plánovacích štúdií:

- Rešpektovať Regionálny územný systém ekologickej stability okresu Prievidza, vypracovaný spoločnosťou Esprit, s.r.o. Banská Štiavnica 2020.
- Nezasahovať do prvkov ÚSES (RBc7 Severný Vtáčnik, RBk2, RBk4, RBk7 Nitra, RBk8 Handlovka, GL15 a GL16 Rieka Nitra) a rešpektovať ich navrhované ekostabilizačné a manažmentové opatrenia.

5.11 Zabezpečenie adaptácie na nepriaznivé dôsledky zmeny klímy:

- Rešpektovať Stratégiu adaptácie SR na zmenu klímy – aktualizácia (MŽP SR, 2018) a Akčný plán pre implementáciu Stratégie adaptácie SR na zmenu klímy, (MŽP SR, 2021).
- Zvýšenie podielu ekostabilizačných prvkov v zastavanom území mesta, ale aj v jeho okolí, zvlášť takých, ktoré majú okrem ekologických a krajinotvorných aj vodozadržnú a mikroklimatickú funkciu.
- Zachytávanie dažďových vôd (zaústenie zvodov zo striech a terás do zberných nádob, rigolov s odvedením zachytenej vody do vsaku, zberných jazierok, dažďových záhrad, poldrov mimo zosuvných území).
- Zvyšovať podiel prvkov zelene a vodných prvkov v meste, osobitne v centre mesta a na plochách vytvárajúcich mestské tepelné ostrovy počas vln horúčav.
- Dodržiavať pri vymedzovaní funkčných plôch (najmä lokalizácia funkcií bývania, výroby, rekreácie a technickej infraštruktúry, vrátane kritickej infraštruktúry) identifikované riziká zosuvného hazardu.
- V územnom plánovaní akceptovať princípy koncepcie tvorby mestských klimatických zón.

6. Hlavné požiadavky na územie obce z hľadiska priestorového usporiadania územia a funkčného využívania územia

Prievidza je sídlo priemyselného charakteru pôvodne so zameraním na banskú činnosť. V sídle je výrazná segregácia jednotlivých funkčných častí, časť bývania a vybavenosti, časť rekreácie, časť výrobná. Pôvodná funkčno-priestorová os, skelet mesta, je založená a viazaná na komunikačný systém mestského charakteru vzniknutý postupným vývojom mesta. Dnešnú kosť tvorí ju severojužný prietah mestom (cesta I/64) a na ňu kolmo sa napájajúca os východno-západná zo smeru od Bojníc. Primárne osi tangujú jadro mesta v blízkosti ich styku. Tieto funkčno-priestorové osi vytvárajú tiež základnú kosť vstupných radiál. Ďalšie vstupné radiály vytvárajú vedľajšie osi južná radiála - Košovská cesta, ktorá



Prievidza

je paralelná s primárnou severojužnou kompozičnou osou a východná radiála - pôvodná Handlovská cesta, ktorá sa napája na severojužnú primárnu radiálu. Jednotlivé funkčno-priestorové celky sa napájajú na hlavné - primárne osi systémom priečných osí.

Mesto kladie dôraz na potrebu reagovania na dynamiku vývoja, meniaci sa charakter a hierarchie hodnôt a priorít, prehodnotením a aktualizovaním riešenia koncepcie rozvoja funkčného využitia a priestorového usporiadania územia, vo vzťahu k súčasnej štruktúre zástavby, verejnej dopravnej a technickej vybavenosti, zosúladením potenciálu mesta s možnosťami a rozvojovými potrebami, v súlade s princípmi udržateľného rozvoja a ochranou a tvorbu prírodného prostredia. Prioritou je zabezpečenie základných priestorových podmienok pre život obyvateľov v riešenom území funkciami: bývanie – práca – oddych.

Neurbanizované časti územia sú tvorené prevažne poľnohospodárskou pôdou a lesným porastom. Mimo zastavaného územia sa nachádzajú aj rekreačné lokality pre individuálnu rekreáciu.

Medzi základné požiadavky z hľadiska priestorového usporiadania a funkčného využívania riešeného územia zaraďujeme:

- V rámci územného plánu zdefinovať miesta na rozvoj jednotlivých funkčných zložiek sídla, a pre tieto funkčné zložky stanoviť jasné regulatívy.
- Pri novej výstavbe rešpektovať a nadväzovať na historicky vytvorenú sídelnú štruktúru s cieľom dosiahnuť vzájomnú funkčnú a priestorovú previazanosť pri zachovaní identity a špecifickosti pôvodného osídlenia.
- Formovať mesto ako kompaktný celok s prirodzenou gradáciou funkčnej aj priestorovej kostry k prirodzeným základným – primárnym ťažiskám kompozície mesta - historické jadro, Námestie slobody, centrum sídliska Píly, Námestie J. C. Hronského.
- Formovať lineárne mestské priestory v zmysle posilnenia väzieb medzi vytypovanými mestskými a lokálnymi centrami, s presnejšou špecifikáciou ich funkčného aj priestorového riešenia
- Navrhnuť územia, kde je v blízkej budúcnosti reálny rozvoj individuálnej bytovej výstavby.
- Mimo zastavaného územia vymedziť plochy na možnosť výstavby samostatne stojacich rekreačných chát, zamedziť nekoordinovanému umiestňovaniu rekreačných chát v rôznych polohách k.ú.
- Vytvoriť územno-technické podmienky pre rozvoj rekreácie a športu, turizmu a cykloturizmu na regionálnej úrovni, vrátane rozvoja chýbajúcej infraštruktúry pre rozvoj turizmu.



Prievidza

- Stanoviť koncepciu zapojenia mesta do systému cyklistických trás v rámci regionálnych sídelných vzťahov.
- V rámci územného plánu obce definovať funkčno-priestorové riešenie celkovej koncepcie rozvoja sídla k návrhovému obdobiu, v rámci celého k.ú. Prievidza, Hradec, Malá a Veľká Lehôtka.
- Pri novej výstavbe chrániť súčasné prírodné a krajinné hodnoty a kultúrne dedičstvo.
- Rozvoj mesta orientovať v maximálnej miere do zastavaného územia – zhodnotiť nevyužitú plochu.
- Novú zástavbu navrhnuť tak, aby homogenizovala, intenzifikovala súčasnú štruktúru mesta a využívala a zhodnocovala existujúci priestorový potenciál územia.
- Dbáť na skutočnosť, aby každé územie v zastavanom území mesta, ale aj mimo neho malo zadefinované svoje optimálne funkčné využitie.
- Vytvoriť územnotechnické podmienky pre naplnenie cieľov, priorít a opatrení stanovených v programe hospodárskeho a sociálneho rozvoja mesta Prievidza.
- Na základe analýzy súčasného stavu sídla využiť a rozvinúť všetky pozitívne prvky územia.
- Zabezpečiť navrhnutým riešením plnohodnotné napojenie všetkých štruktúr na dopravnú a technickú vybavenosť obce.
- V návrhu rešpektovať všetky druhy ochranných a hygienických pásiem.

7. Požiadavky na ochranu kultúrneho dedičstva

Prvá písomná zmienka o Prievidzi je uvedená v listine Zoborského opátstva (r. 1113).

Mestské práva boli Prievidzi udelené kráľovnou Máriou 26. marca 1383. Mesto tak získalo niekoľko výsad, napr. získalo kráľovskú ochranu, na území mesta sa mohli rozvíjať remeslá, organizovať jarmoky a pod.

Mesto, tak ako mnohé iné sídla, prešlo počas histórie rôznymi vzostupmi a pádmi, ktoré súviseli s mocenskými záujmami a bojmi, alebo s katastrofami, ku ktorým v minulosti patrili okrem iných aj požiare či epidémie. Mesto strácalo a znova získavalo privilégia slobodného kráľovského mesta.

Pomerne dlhé obdobie Prievidza predstavovala sídlo so statusom remeselníckeho mesta. V Prievidzi bolo viac ako 40 cechov. V meste boli pekári, ševci, kováči, krajčíri, súkenníci, klobučníci, čižmári, kováči, zámočníci, nožiari, kožušníci, murári, gombičkári. Živý bol obchod so soľou. Koncom 17. storočia bolo rozšírené vinohradníctvo, ovocinárstvo, pestovanie šafránu, výroba dosák a šindľov. Mesto malo dva mlyny, pivovar, pílu, mýto, poštovú stanicu.

V roku 1871 Prievidza stratila mestské výsady a na základe nových zákonných úprav bolo sídlo prekategORIZOVANÉ na veľkú obec s vlastnou samosprávou.



Prievidza

Zásadný prelom v rozvoji mesta predstavoval začiatok ťažby hnedého uhlia v roku 1877 a následne vybudovanie železnice (r. 1896). Napriek tomu bol vďaka globálnej recesii v Prievidzi začiatok 20. storočia spojený s nedostatkom pracovných príležitostí. Mnoho ľudí sa práve v tomto období z mesta vysťahovalo, odišli za prácou do zahraničia. (Vlastivedný slovník obcí na Slovensku II, 1978).

Cieľavedomá priemyselná ťažba uhlia v Prievidzi a okolí sa datuje od 1. 7. 1909, kedy sa Západouhorská kamenouhoľná spoločnosť zapísala do podnikového registra a začala výstavba Bane Handlová. Po elektrifikácii a najmä po r. 1945 mesto Prievidza zmenilo charakter. Hlavnou hybnou silou rozvoja bola ťažba hnedého uhlia. Prievidza sa stala strediskom okolitého banského priemyslu a pridružených odvetví.

Od 50. rokov 20. storočia sa v meste a jeho okolí budoval najväčší palivovo-energetický komplex Slovenska, založený na ťažbe a spaľovaní hnedého uhlia a lignitu. 1. 7. 1996 založil Fond národného majetku SR akciovú spoločnosť Hornonitrianske bane Prievidza. Na území mesta Prievidza sú v Ústrednom zozname pamiatkového fondu evidované nasledovné národné kultúrne pamiatky:

k. ú. Prievidza:

- HROBKA (hrobka rodiny Heumann) 12147
- SOCHA NA STĹPE (mariánsky stĺp) 12084
- DEPO RUŠŇOVÉ (rotunda, remíza, výhrevňa) 11488
- DOM MEŠTIANSKY (meštiansky dom) 3471
- POMNÍK SO SOCHOU A RELIÉFOM (pomník padlým v SNP) 924
- DOM MEŠTIANSKY (kláštor) 885
- DOM MEŠTIANSKY (Trnka) 884
- DOM MEŠTIANSKY (Kardošov obchod) 883
- DOM MEŠTIANSKY (meštiansky dom) 882
- DOM BYTOVÝ (Dom služieb, nájomný dom) 881
- SOCHA NA PILIERI (socha sv. Floriána) 879
- SOCHA NA PILIERI (socha Jána Nepomuckého) 878
- SOCHA NA STĹPE (Mariánsky stĺp) 877
- SÚSOŠIE NA PILIERI (Trojičný stĺp, Morový stĺp) 876
- KOSTOL S AREÁLOM (opevnený kostol Nanebovzatia Panny Márie) 875
- KOSTOL (farský kostol sv. Bartolomeja) 874
- KLÁŠTOR PIARISTOV (piaristický kláštor) 872

k. ú. Hradec - HRADISKO (Hradec) 2161

k. ú. Veľká Lehôtka - HRÁDOK (Veľký hrádok) 2168



Prievidza

Na uvedené národné kultúrne pamiatky sa vzťahujú ustanovenia zákona o ochrane pamiatkového fondu a sú predmetom pamiatkového záujmu a ochrany. V zmysle pamiatkového zákona, nemožno v bezprostrednom okolí kultúrnej pamiatky vykonávať stavebnú činnosť ani inú činnosť, ktorá by mohla ohroziť pamiatkové hodnoty kultúrnych pamiatok. Bezprostredné okolie je priestor v okruhu desiatich metrov od nehnuteľnej kultúrnej pamiatky.

Na území sídliska "Píly" sa na fasádach bytových domov vyskytuje množstvo výtvarných súčastí architektúry - sgrafít, ktoré pochádzajú z obdobia 50. až 60. rokov 20. storočia vytvorených v štýle socialistického realizmu (tzv. soseľa). Tieto sgrafita napriek tomu, že nie sú evidované v Ústrednom zozname pamiatkového fondu, predstavujú umelecky hodnotné výtvarné diela, ktoré je potrebné chrániť osobitným regulatívom.

V katastrálnom území mesta Prievidza sú evidované viaceré archeologické náleziska, ktoré nie sú zapísané ako národné kultúrne pamiatky:

- Prievidza, Mariánsky vršok, nálezy z paleolitu a mounsterienu
- Prievidza – Hradec, nálezy z obdobia praveku a stredoveku
- Prievidza – role SZ od Hrádku – nálezy z neolitu a doby halštatskej,
- Prievidza – Veľká Lehôtka, Hrádok, nálezy z neolitu,
- Prievidza – Veľká Lehôtka, 300m JV od Hrádku na roliach – nálezy stredoveku,
- Prievidza – Hradec, Hradište – nálezy hradiska s kultúrou púchovskou a obdobia Slovanského,
- valové opevnenie,
- Prievidza – Mariánsky vršok, Výstrkov – Necpalská štvrť, ul. Fučíkova – nálezy sídliska zo stredného paleolitu,
- Prievidza, bližšie neurčené – nálezy z neolitu,

Krajský pamiatkový úrad Trenčín podľa pamiatkového zákona v spolupráci s príslušným stavebným úradom zabezpečuje podmienky ochrany archeologických nálezísk v konaní o stavebnom zámere. Podmienkou pre vydanie rozhodnutia o stavebnom zámere bude vydanie záväzného stanoviska podľa pamiatkového zákona.

Krajský pamiatkový úrad Trenčín môže rozhodnúť o povinnosti vykonať archeologický výskum aj na mieste stavby alebo inej hospodárskej činnosti, ktoré nie je evidovaným archeologickým náleziskom, ak na tomto mieste dôvodne predpokladá výskyt archeologických nálezov. Stavebník, investor stavieb vyžadujúcich si zemné práce si od Krajského pamiatkového úradu Trenčín v stupni stavebného zámeru vyžiada stanovisko k plánovanej stavebnej akcii vo vzťahu k možnosti narušenia archeologických lokalít.

V prípade záchranného výskumu Krajský pamiatkový úrad Trenčín vydá rozhodnutie v súlade so zákonom o ochrane pamiatkového fondu v znení neskorších predpisov a úprav.



Prievidza

Na základe pamiatkového zákona môže obec rozhodnúť o utvorení a odbornom vedení evidencie pamätihodností obce. Do evidencie pamätihodností je možné zaradiť okrem hnutelných a nehnuteľných vecí aj kombinované diela človeka a prírody, historické udalosti, názvy ulíc, zemepisné a katastrálne názvy, ktoré sa viažu k histórii a osobnostiam obce. Zoznam evidovaných pamätihodností obce predkladá obec na odborné a dokumentačné účely Krajskému pamiatkovému úradu, ak ide o nehnuteľné veci, predloží zoznam aj stavebnému úradu.

Okrem kultúrnych pamiatok zapísaných v ÚZPF SR, je potrebné rešpektovať aj iné objekty a diela, ktoré si vyžadujú zvýšenú pozornosť (solitéry s historickou a kultúrnou hodnotou, ktoré patria medzi pozoruhodnosti obce a dotvárajú jej kolorit – kaplnka, zvonica, socha, kríž, historické objekty a pod.).

Požiadavky na riešenie ochrany kultúrneho dedičstva:

- Zachovať, príp. vytvoriť podmienky na obnovu pôvodných historických domov.
- Rešpektovať zákon o ochrane pamiatkového fondu.
- Rešpektovať pamätihodnosti mesta Prievidza, ktoré sú, prípadne budú zahrnuté v zozname pamätihodností mesta schválenom VZN mesta Prievidza v zmysle zákona o ochrane pamiatkového fondu.
- Rešpektovať a chrániť územia s pôvodnou urbanistickou štruktúrou.
- Rešpektovať a chrániť historicky a kultúrne hodnotné solitéry
- Národné kultúrne pamiatky vyznačiť do grafickej časti UPN M Prievidza.

8. Požiadavky na rozsah a obsah riešenia

Územný plán mesta Prievidza bude vypracovaný v súlade s požiadavkami uvedenými v Zákone č. 220/2022 Z. z. - Zákon o územnom plánovaní. Územný plán bude spracovaný v súlade s Vyhláškou č. 392/2023 Úradu pre územné plánovanie a výstavbu Slovenskej republiky o obsahu a spôsobe spracovania územnoplánovacej dokumentácie a o územnoplánovacích podkladoch a všeobecných požiadavkách na priestorové usporiadanie územia a funkčné využívanie územia, a v súlade s Vyhláškou č. 153/2024 Úradu pre územné plánovanie a výstavbu Slovenskej republiky o štandardoch a metodike spracovania územnoplánovacej dokumentácie a územnoplánovacích podkladov. Územný plán mesta je územnoplánovacia dokumentácia územia mesta v súlade s Konceptiou územného rozvoja Slovenska a v súlade s Konceptiou územného rozvoja regiónu. Mesto je povinné mať územný plán mesta.

Pre záväznú časť územného plánu mesta stanovuje nový zákon minimálnu a jednotnú škálu povinných a voliteľných priestorových a funkčných regulatívov. Dôvodom je vzájomná kompatibilita územných plánov a potreba jednoznačnosti a eliminovania rôznorodého výkladu záväzných podmienok.



Prievidza

Základné povinné priestorové regulatívy sú regulatív zastavanosti alebo regulatív podlažných plôch, regulatív výšky zástavby, regulatív vegetačných plôch a regulatív verejných priestorov. Povinné regulatívy funkčného využívania územia sú základný druh a neprípustný druh funkčného využívania územia.

Územný plán mesta Prievidza bude mať informatívnu časť a záväznú časť.

Informatívna textová časť bude členená na textovú časť a tabuľkovú časť. Informatívna časť územného plánu mesta v textovej časti obsahuje (§ 12 Vyhl. č. 392/2023):

- a) základné údaje,
- b) širšie vzťahy,
- c) vyhodnotenie doterajšej územnoplánovacej dokumentácie obce,
- d) vyhodnotenie vplyvu demografických, sociálnych, environmentálnych a ekonomických vývojových tendencií na územný rozvoj obce,
- e) vyhodnotenie urbanistickej štruktúry, krajinskej štruktúry a limitov územia obce,
- f) priemet území krajinskej infraštruktúry miestneho významu a území ochrany prírody a krajiny miestneho významu,
- g) návrh plôch a koridorov pre umiestnenie stavieb vo verejnom záujme a plôch zelenej infraštruktúry vo verejnom záujme,
- h) urbanistickú koncepciu rozvoja obce, priemet zastavaného územia a členenie na priestorovo-funkčné celky a priestorovo-funkčné časti,
- i) zdôvodnenie a opis regulácie a spôsob výpočtu limitov,
- j) vymedzenie plôch určených na odňatie poľnohospodárskej pôdy a lesných pozemkov,
- k) zásady a podmienky vyplývajúce z osobitných predpisov.

Informatívna časť územného plánu mesta v grafickej časti obsahuje grafické znázornenia (§ 12 Vyhl. č. 392/2023):

- a) širších vzťahov a vymedzenia riešeného územia,
- b) urbanistickej štruktúry a krajinskej štruktúry a limitov územia obce,
- c) urbanistickej koncepcie rozvoja obce, vymedzenia zastavaného územia a členenia na priestorovo-funkčné celky a priestorovo-funkčné časti,
- d) priemetu území krajinskej infraštruktúry a území ochrany prírody a krajiny miestneho významu,
- e) návrhu plôch a koridorov pre umiestnenie stavieb vo verejnom záujme a plôch zelenej infraštruktúry vo verejnom záujme,
- f) iných územných limitov, vyplývajúcich z územnoplánovacej dokumentácie vyššieho stupňa, a limitov ochranného a bezpečnostného pásma,
- g) plôch určených na odňatie poľnohospodárskej pôdy a lesných pozemkov.



Prievidza

Závaznú časť územného plánu mesta v textovej časti tvoria regulačné listy s regulačnými podmienkami jednotlivých priestorovo-funkčných celkov, ktoré obsahujú (§ 12 Vyhl. č. 392/2023):

- a) číselné alebo iné označenie alebo názov priestorovo-funkčného celku alebo jeho priestorovo-funkčnej časti,
- b) grafickú schému polohy a vymedzenie priestorovo-funkčného celku alebo jeho priestorovo-funkčnej časti,
- c) plošnú výmeru priestorovo-funkčného celku alebo jeho priestorovo-funkčnej časti,
- d) identifikáciu polohy a stručnú charakteristiku priestorovo-funkčného celku alebo jeho priestorovo-funkčnej časti,
- e) priestorové usporiadanie územia s uvedením parametrov základných regulatívov a podľa potreby voliteľných regulatívov pre plochy priestorovo-funkčných celkov, priestorovo-funkčných častí a pozemkov,
- f) funkčné využívanie územia s uvedením základnej funkcie a jednej alebo viacerých neprípustných funkcií a podľa potreby jednej alebo viacerých prípustných funkcií,
- g) súpis plôch a koridorov pre umiestnenie stavieb vo verejnom záujme a súpis plôch pre umiestnenie zelenej infraštruktúry vo verejnom záujme s uvedením ich druhu a účelu,
- h) súpis osobitných území, ak sú na území priestorovo-funkčného celku alebo jeho priestorovo-funkčnej časti navrhované,
- i) identifikáciu územia, pamiatkovej rezervácie alebo pamiatkovej zóny, ak sa v priestorovo-funkčnom celku alebo jeho priestorovo-funkčnej časti nachádzajú, pre ktoré je potrebné obstaráť územný plán zóny,
- j) určenie ostatných území, v priestorovo-funkčnom celku alebo jeho priestorovo-funkčnej časti, pre ktoré je potrebné obstaráť územný plán zóny.

Závaznú časť územného plánu mesta v grafickej časti tvorí regulačný výkres, ktorý grafickými prostriedkami a opismi vyjadruje priestorovú a funkčnú reguláciu územia, a ktorý obsahuje (§ 12 Vyhl. č. 392/2023):

- a) základné údaje,
- b) hranicu územia obce,
- c) hranicu zastavaného územia obce,
- d) členenie územia na priestorovo-funkčné celky alebo na priestorovo-funkčné časti,
- e) priestorovú reguláciu vyjadrenú prostredníctvom základných regulatívov a podľa potreby voliteľných regulatívov priestorového usporiadania územia,



Prievidza

- f) reguláciu funkčného využívania územia s uvedením základnej funkcie a jednej alebo viacerých neprípustných funkcií a podľa potreby jednej alebo viacerých prípustných funkcií,
- g) priemet plôch a koridorov pre umiestnenie stavieb vo verejnom záujme a priemet plôch pre umiestnenie zelenej infraštruktúry vo verejnom záujme,
- h) priemet osobitných území,
- i) priemet území, v ktorých sa nachádzajú pamiatkové rezervácie alebo pamiatkové zóny, pre ktoré je potrebné obstaráť územný plán zóny,
- j) priemet ostatných území, pre ktoré je potrebné obstaráť územný plán zóny.

Textová časť informatívnej časti a textová časť záväznej časti územného plánu mesta sa spracujú ako dva samostatné dokumenty.

Grafická časť informatívnej časti územného plánu mesta sa spracuje v elektronickej podobe na podklade mapového diela v záväznom geodetickom referenčnom systéme v podrobnosti spracovania výkresov v mierke 1:5000, príp. max. 1:10 000.

Grafická časť záväznej časti územného plánu mesta sa spracuje v elektronickej podobe na podklade mapového diela v záväznom geodetickom referenčnom systéme v podrobnosti spracovania výkresu priestorovej a funkčnej regulácie v mierke 1:5 000, príp. max. 1:10 000.

Predpokladané množstvo a druh voliteľných regulatívov priestorového usporiadania a funkčného využívania, primerane prispôbiť cieľom návrhu územného plánu, pričom obstarávateľ požaduje, aby nedošlo k prerogulovaniu územia.

Výkresy je možné deliť alebo spájať za účelom efektívneho a prehľadného zobrazenia javov.

9. Informácia o potrebe vypracovania variantného návrhu riešenia

Mesto Prievidza pri spracovaní Územného plánu mesta Prievidza s variantným riešením neuvažuje.

Legenda

- vrstevnice
- Hranica riešeného územia
- Trenčiansky kraj
- hranica okresu
- hranica obce
- Katastrálne územia
- Zastavané územie k 1.1.1990
- maloplošné chránené územia
- stav
- ochranné pásma letísk
- Ochranné pásma letiska
- BPEJ
- chránená pôda
- Register Hg vrtov
- monitorovací vrt
- negatívny vrt
- pozorovací vrt SHMÚ
- vrt s termálnou, minerálnou vodou (do 200 m)
- vrt s termálnou, minerálnou vodou (do 200 m) s artézskym prelivom
- úzkoprofilový vrt s obyčajnou pitnou a užitkovou vodou
- úzkoprofilový vrt s obyčajnou pitnou a užitkovou vodou s artézskym prelivom
- širokoprofilový vrt (Ø vrtnia nad 600 mm) s obyčajnou pitnou a užitkovou vodou, kopaná studňa
- štruktúrny vrt s obyčajnou vodou (nad 200 m)
- štruktúrny vrt s obyčajnou vodou (nad 200 m) s artézskym prelivom
- štruktúrny vrt s termálnou, minerálnou vodou (nad 200 m) s artézskym prelivom
- Výhradné ložiská - DP
- Výhradné ložiská - DP
- Výhradné ložiská - CHLÚ
- Výhradné ložiská - CHLÚ
- Skládky
- skládky s ukončenou prevádzkou
- uzatvorená a rekultivovaná podľa projektovej dokumentácie
- upravená (prekrytie, terénne úpravy a pod.) opustená skládka bez prekrytia (nelegálna skládka)
- Environmentálne záťaž
- Pravdepodobná environmentálna záťaž
- Environmentálna záťaž
- Sanovaná/rekultivovaná lokalita
- Zosuvy
- Aktívna
- Potenciálna
- S potenciálmi a aktívnymi formami
- Stabilizovaná
- Rozsah záplavy
- Q1000
- Q100
- Izoplochy radónového rizika
- nízke 36,7 %
- stredné 63,0 %
- vyššie 0,3 %

ÚZEMNÝ PLÁN MESTA PRIEVIDZA

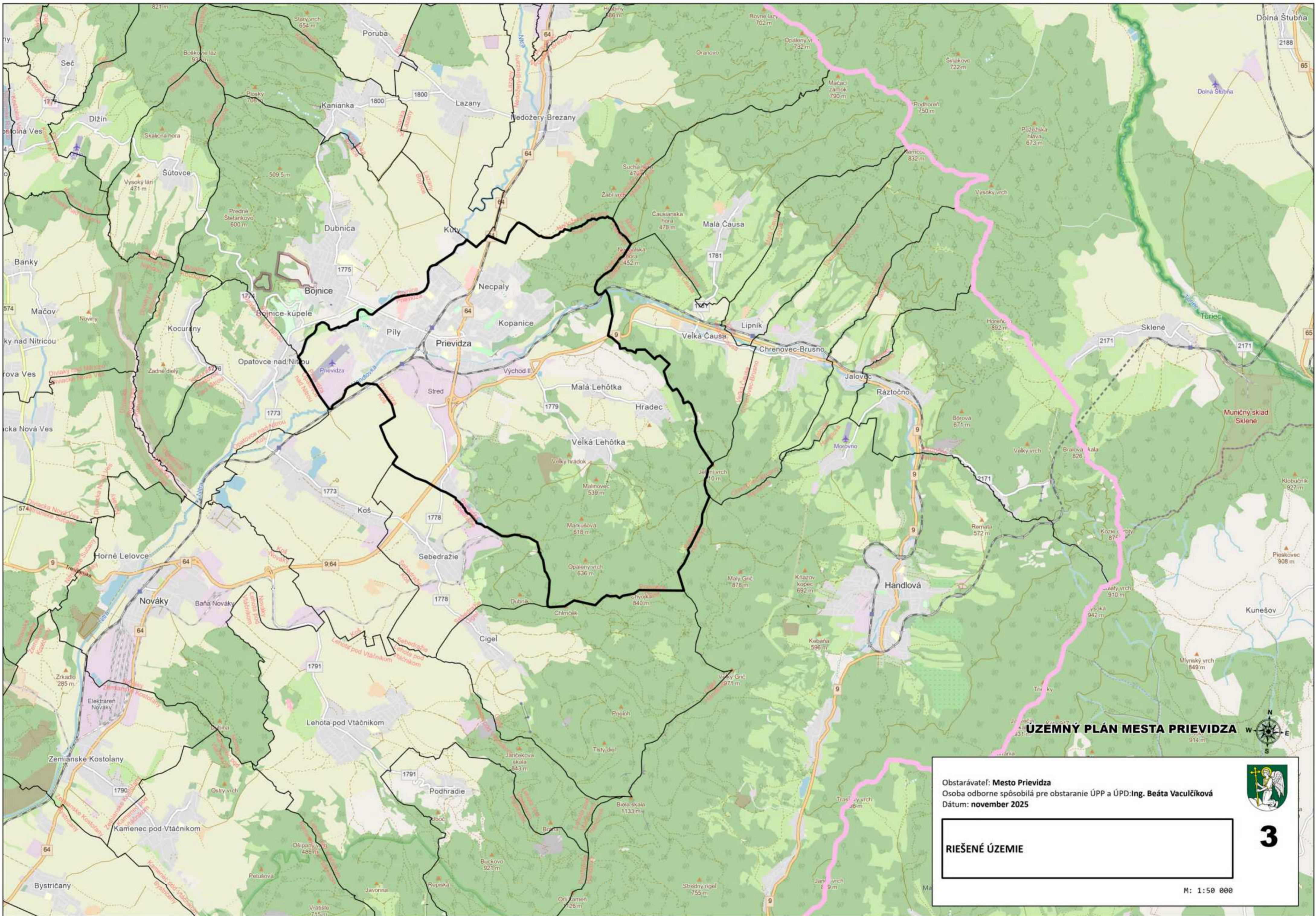
Obstarávateľ: Mesto Prievidza
Osoba odborne spôsobilá pre obstaranie ÚPP a ÚPD: Ing. Beáta Vaculčíková
Dátum: november 2025

VÝKRES PROBLÉMOVÝCH JAVOV



1

M: 1:20 000



ÚZEMNÝ PLÁN MESTA PRIEVIDZA



Obstarávateľ: Mesto Prievidza
Osoba odborne spôsobilá pre obstaranie ÚPP a ÚPD: Ing. Beáta Vaculčíková
Dátum: november 2025



RIEŠENÉ ÚZEMIE

3

M: 1:50 000