

KOMUNITNÝ PLÁN SOCIÁLNYCH SLUŽIEB

MESTA PRIEVIDZA

PRE OBDOBIE 2021 – 2024 S VÝHLĎOM DO ROKU 2030

Odbor školstva a starostlivosti o občana – sociálne oddelenie, MsÚ , Prievidza

V Prievidzi august 2021

OBSAH

Základné východiská	7
Vymedzenie pojmov	8
Východiskové dokumenty pre realizáciu komunitného plánu	12
Analytická časť , Základný popis územia, Demografia.....	15
Vzdelávacie služby v meste Prievidza – predprimárne a primárne vzdelávanie	19
Analýza stavu poskytovaných sociálnych služieb v meste Prievidza	20
Sociálne služby krízovej intervencie.....	31
Sociálne služby na podporu rodiny s deťmi.....	35
Sociálne služby na riešenie nepriaznivej sociálnej situácie z dôvodu ťažkého zdravotného postihnutia, nepriaznivého zdravotného stavu alebo z dôvodu dovŕšenia dôchodkového veku	40
Monitorovacie služby.....	48
Analýza požiadaviek prijímateľov sociálnych služieb a ostatných obyvateľov v meste Prievidza	49
Sociálne služby krízovej intervencie.....	50
Sociálne služby na podporu rodiny s deťmi.....	51
Sociálne služby na riešenie nepriaznivej sociálnej situácie z dôvodu ťažkého zdravotného postihnutia, nepriaznivého zdravotného stavu alebo z dôvodu dovŕšenia dôchodkového veku a podporné služby ..	52
Potreby a požiadavky poskytovateľov a užívateľov sociálnych služieb na území mesta Prievidza	53
Syntéza analytických východísk.....	57
SWOT analýza.....	57
Návrhová časť	59
Základné princípy tvorby Komunitného plánu	59
Cieľové skupiny.....	60
Vízia sociálnych služieb v meste Prievidza pre roky 2021-2024 vo výhľade do roku 2030	60
Priority a opatrenia pre podporu rozvoja sociálnych služieb v meste Prievidza pre obdobie rokov 2021 - 2023	61
Priorita 1 – Dostupné a kvalitné sociálne služby v meste Prievidza	61

Priorita 2 – Kvalita života rodín s deťmi	62
Priorita 3 – Kvalita života seniorov	63
Priorita 4 – Kvalita života sociálne vylúčení a mládež	65
Doplnkové priority a opatrenia rozvoja špecifických komunit/sociálnych služieb v meste Prievidza do roku 2030	71
a) Priority a opatrenia pre rozvoj cieľovej skupiny Senior	72
b) Priority a opatrenia pre rozvoj cieľovej skupiny Rodiny s deťmi + Mládež	73
c) Priority a opatrenia pre rozvoj cieľovej skupiny Zdravotne znevýhodnení	73
d) Priority a opatrenia pre rozvoj cieľovej skupiny Sociálne vylúčení	74
Potreby pre rozvoj sociálnych služieb v meste Prievidza pre roky 2021 -2024 s výhľadom do roku 2030	75
Organizačné a inštitucionálne zabezpečenie realizácie Komunitného plánu vrátane jeho monitoringu .	78
Bibliografia	80

Zoznam tabuliek

Tabuľka 1: Počet obyvateľov mesta Prievidza (zdroj: Matrika MsÚ Prievidza)	15
Tabuľka 2: Počet obyvateľov miestnych častí – stav ku 16.7.2021 (zdroj: Matrika MsÚ Prievidza)	16
Tabuľka 3: <i>Vývoj počtu obyvateľov mesta Prievidza (zdroj; Matrika MsÚ Prievidza)</i>	16
Tabuľka 4: Veková štruktúra obyvateľov mesta Prievidza – stav ku 16.7.2021 (<i>zdroj; Matrika MsÚ Prievidza</i>)	17
Tabuľka 5: Index populačnej dynamiky a index starnutia za rok 2021 – stav ku 16.7.2021 (<i>zdroj; Matrika MsÚ Prievidza</i>)	18
Tabuľka 6: Zariadenia Predprimárneho a primárneho vzdelávania mesta Prievidza – stav ku 30.6.2021 (Zdroj: MsÚ Prievidza)	19
Tabuľka 7: Zapísaní žiaci začínajúci primárne vzdelávanie – stav ku 30.6.2021 (Zdroj: MsÚ Prievidza)	20

Tabuľka 8: Jednotlivé sociálne služby a primárna zriaďovacia kompetencia (vlastné spracovanie podľa ZákonA NR SR č. 448/2008 o sociálnych službách).....	21
Tabuľka 9: Sumár verejných poskytovateľov sociálnych služieb v meste Prievidza (vlastné spracovanie podľa MsÚ Prievidza, TSK, Centrálny register poskytovateľov sociálnych služieb, 2021)	23
Tabuľka 10: Sumár NEverejných poskytovateľov sociálnych služieb v meste Prievidza (vlastné spracovanie podľa MsÚ Prievidza, TSK, Centrálny register poskytovateľov sociálnych služieb, 2021) .	28
Tabuľka 11: Sociálne služby krízovej intervencie a zriaďovacia kompetencia (vlastné spracovanie podľa ZákonA NR SR č. 448/2008 o sociálnych službách).....	31
Tabuľka 12: Sumár poskytovateľov služieb krízovej intervencie na úrovni kraja, okresu a mesta (MPSVaR, TSK, 2021).....	32
Tabuľka 13: Poskytovatelia služieb krízovej intervencie v meste Prievidza (MPSVaR, TSK, 2021)	33
Tabuľka 14: Štruktúra detí a dospelých s trvalým pobytom v meste Prievidza, ktoré sú v evidencii orgánu SPOaSK - stav k 1.3.2021 (zdroj: ÚPSVar, 2021)	35
Tabuľka 15: Štruktúra poberateľov rodičovského príspevku obyvateľov mesta Prievidza – stav ku 1.3.2021 (zdroj: ÚPSVar, 2021)	36
Tabuľka 16: Sociálne služby na podporu rodiny s deťmi a zriaďovacia kompetencia (vlastné spracovanie podľa ZákonA NR SR č. 448/2008 o sociálnych službách).....	36
Tabuľka 17: Sumár poskytovateľov služieb krízovej intervencie na úrovni kraja, okresu a mesta (MPSVaR, TSK, 2021).....	37
Tabuľka 18: Poskytovatelia sociálnych služieb pre rodinu s deťmi v meste Prievidza (MPSVaR, TSK, 2021).....	38
Tabuľka 19 Príspevok na opatrovanie a osobná asistencia - obyvatelia mesta Prievidza – stav ku 1.3.2021 (zdroj: ÚPSVar, 2021)	40
Tabuľka 20: Sociálne služby na riešenie nepriaznivej sociálnej situácie z dôvodu ťažkého zdravotného postihnutia, nepriaznivého zdravotného stavu alebo z dôvodu dovŕšenia dôchodkového veku a zriaďovacia kompetencia (vlastné spracovanie podľa ZákonA NR SR č. 448/2008 o sociálnych službách).....	41

Tabuľka 21: Sumár poskytovateľov sociálnych služieb z dôvodu zdravotného postihnutia, nepriaznivého zdravotného stavu, alebo dosiahnutia dôchodkového veku na úrovni kraja, okresu a mesta (MPSVaR, TSK, 2021).....	42
Tabuľka 22: Poskytovatelia sociálnych služieb z dôvodu zdravotného postihnutia, nepriaznivého zdravotného stavu, alebo dosiahnutia dôchodkového veku v meste Prievidza (MPSVaR, TSK, 2021)	43
Tabuľka 23: Sumár poskytovateľov sociálnych služieb z dôvodu zdravotného postihnutia, nepriaznivého zdravotného stavu na úrovni kraja, okresu a mesta (MPSVaR, TSK, 2021)	45
Tabuľka 24: Poskytovatelia sociálnych služieb z dôvodu zdravotného postihnutia, nepriaznivého zdravotného stavu v meste Prievidza(MPSVaR, TSK, 2021).....	46
Tabuľka 25: Monitorovacie Sociálne služby a zriaďovacia kompetencia (vlastné spracovanie podľa ZákonA NR SR č. 448/2008 o sociálnych službách).....	48
Tabuľka 26: Indikatívne údaje o výskyte potreby sociálnych služieb krízovej intervencie v meste Prievidza (Zdroj: vlastné spracovanie podľa (Wolekova, a iní, 2004)).....	51
Tabuľka 27 Počet a percentuálny pomer detí k počtu obyvateľov mesta Prievidza (zdroj: MSÚ Prievidza)	51
Tabuľka 28 Indikatívne údaje potreby sociálnych služieb v oblasti starostlivosti o deti a rodinu (Zdroj: vlastné spracovanie podľa (Wolekova, a iní, 2004)).....	51
Tabuľka 29: Počet a percentuálny pomer seniorov k počtu obyvateľov mesta Prievidza (zdroj: MSÚ Prievidza, 2021)	52
Tabuľka 30: Ťažké zdravotné postihnutie - obyvatelia mesta Prievidza – stav ku 1.3.2021 (zdroj: ÚPSVaR Prievidza, 2021).....	52
Tabuľka 31 Indikatívne údaje potreby sociálnych služieb pre cieľovú skupinu seniorov (poproduktívny vek)	52

Zoznam grafov

Graf 1: Veková štruktúra obyvateľov mesta prievidza – stav ku 16.7.2021 (zdroj; Matrika MsÚ Prievidza)	17
--	----

Graf 2: Podiel vekových skupín v štruktúre obyvateľov mesta Prievidza – stav ku 16.7.2021 (zdroj; <i>Matrika MsÚ Prievidza</i>)	17
Graf 3: Znáznornenie prognózy vývoja počtu obyvateľov mesta Prievidza (zdroj; <i>Matrika MsÚ Prievidza</i>)	18
Graf 4: Žiadosti o sociálnu služby podľa formy poskytovania za rok 2020 (zdroj: MSÚ Prievidza, 2021)	49
Graf 5: Žiadosti o sociálnu služby podľa druhu za rok 2020 (zdroj: MSÚ Prievidza, 2021)	50

A. ZÁKLADNÉ VÝCHODISKÁ

Komunitný plán sociálnych služieb mesta Prievidza je vypracovaný na obdobie rokov 2021 – 2024 s výhľadom do roku 2030. Ide o strednodobý sektorový plánovací dokument, ktorý je v zmysle platnej legislatívy schvaľovaný mestským zastupiteľstvom. Nadväzuje resp. vychádza z celého radu iných dokumentov a zákonov, ktoré sú uvedené v ďalšom texte.

Je spracovaný v súlade s požiadavkami zákona NR SR č. 448/2008 Z. z. o sociálnych službách v aktuálnom znení. Napriek tomu, že je determinovaný celým radom iných dokumentov, legislatívou a schvaľovaním na úrovni miestnej samosprávy, nie je uzavretým dokumentom. Medzi jeho základnú charakteristiku patrí otvorenosť, ktorá znamená, že je možné ho každý rok prehodnocovať a aktualizovať. Na tomto sa podieľajú nielen poslanci komisie ako poradné orgány mestského zastupiteľstva a oddelenia mestského úradu, ale aj obyvatelia mesta, a to podľa zvolených pravidiel.

Komunitný plán sociálnych služieb má tri časti. V prvej časti sú uvedené teoretické východiská, podklady a poslanie dokumentu tak, aby si mohol každý čitateľ vytvoriť základný rámec vedomostí o tom, aký dokument drží v ruke, čo ovplyvňovalo jeho tvorbu a na základe čoho ho môže v budúcnosti posudzovať a dávať ďalšie podnety.

V druhej časti sa zameriava na posúdenie stavu, na ktorý by mal reagovať. Ide o analytickú časť, ktorá sa týka demografických údajov, požiadaviek cieľových skupín, stavu existujúcich sociálnych služieb a ďalších okolností, ktoré sú pre rozvoj sociálnych služieb dôležité.

V tretej časti obsahuje návrh na riešenie existujúcej alebo v blízkej budúcnosti očakávanej situácie. Táto časť má postupne prechádzať v konkrétne priority a opatrenia a ich realizáciu. V priebehu nasledujúcich rokov bude realizácia Komunitného plánu vyhodnocovaná a na základe reálnych výsledkov sa budú prijímať ďalšie opatrenia.

VYMEDZENIE POJMOV

Komunita

Komunita je termín používaný v rôznych významoch. Pre účely tohto dokumentu ho budeme chápať ako spoločenstvo ľudí žijúcich alebo kooperujúcich v jednej inštitúcii alebo v jednej lokalite (Matoušek, 2008). Komunita má svoju atmosféru, svoj spôsob komunikácie, svoju hranicu, ktorá je viac alebo menej priepustná voči okoliu. Hranice komunity sú rôzne, môže ísť o geografické, politické, ekonomické alebo sociálne hranice. Komunita ako skupina ľudí, ktorá je našou cieľovou skupinou, je vymedzená prevažne geograficky a sociálne.

Pri geografickom vymedzení hovoríme aj o lokálnom útvare osídlenia (Strieženec, 1996) či o menšej sociálnej jednotke na lokálnom základe, v ktorej ľudia spolupracujú, aby naplnili svoj život, podieľajú sa na spoločnej kultúre a podobne. Majú konkrétne vzťahy k miestu svojho bydliska a jeho okoliu a môžu byť v podobnej ekonomickej, spoločenskej a sociálnej situácii ako iní obyvatelia tej istej časti. Naším lokálnym základom je mesto Prievidza.

Sociálna komunita je skupina osôb, ktoré majú spoločné sociálne znaky. V našom prípade to znamená prevažne znaky sociálneho znevýhodnenia a môžeme teda hovoriť aj o cieľových skupinách sociálnej práce, ktoré žijú v danej lokalite. Na druhej strane môžu v tom istom regióne existovať sociálne komunity, ktoré môžu byť pri riešení problémov cieľových skupín nápomocné (napríklad študenti, aktívni dôchodcovia a podobne).

Komunitné plánovanie

Poslaním komunitného plánovania je zaisťovanie dostupnosti sociálnych služieb. Prakticky sa jedná o zistenie stavu poskytovania sociálnych služieb v danej lokalite a zároveň potrieb, ktoré nie sú naplnené. Porovnaním týchto dvoch základných parametrov, v závislosti a súlade s množstvom finančných prostriedkov, ktoré mesto na sociálne služby vynakladá, vzniká v procese vzájomných konzultácií komunitný plán. Takto postavený plán je konsenzom medzi tým, čo je možné a tým, čo je prioritné a potrebné. Komunitné plánovanie je cyklický proces, ktorý prebieha za účasti komunity.

Komunitné plánovanie je priame vyjednávanie medzi zriaďovateľmi, poskytovateľmi a prijímateľmi služieb (Matoušek, 2008). Jeho cieľom je zlepšiť miestnu sociálnu politiku či charakter sociálnych alebo súvisiacich služieb. Toto vyjednávanie môže mať rozličnú formu. Môže ísť o malé skupiny

zainteresovaných odborníkov pri samotnej príprave komunitného plánu, ale aj o verejné zhromaždenia, konferencie alebo priebežnú verejnú diskusiu prostredníctvom médií či internetu. Popri zriaďovateľoch sa na Slovensku používa aj ďalší názov jedného z aktérov komunitného plánovania a to sú zadávatelia sociálnych služieb.

Komunitné plánovanie je proces, ktorý môžeme rozdeliť do nasledovných krokov:

1. Príprava na komunitné plánovanie.
2. Vytvorenie riadiacej štruktúry.
3. Definovanie problémov a potrieb.
4. Návrh rozvoja sociálnych služieb.
5. Formulácia stratégie rozvoja sociálnych služieb.
6. Vykonávanie plánov (Matoušek, 2011).

Výsledným dokumentom procesu je komunitný plán sociálnych služieb.

Komunitný plán sociálnych služieb

Je dokument, ktorého výslednú podobu schvaľuje mestské zastupiteľstvo. Určuje priority a ciele rozvoja sociálnych služieb na území na stanovené obdobie. Jeho realizácia je pravidelne vyhodnocovaná a samotný plán by mal byť pravidelne prehodnocovaný. Zákon o sociálnych službách určuje jeho povinný obsah. Obsahuje zároveň spôsob sledovania a hodnotenia vykonaných aktivít ako aj spôsob priebežného informovania verejnosti.

Komunitný plán je sektorový plánovací dokument vytvorený s cieľom naplniť a uspokojovať sociálne potreby ľudí žijúcich na území mesta. Vytvára sa s ohľadom na existujúcu plánovaciu prax a princípy integrácie, participácie a rôznych spôsobov hodnotenia. Sociálne štatistiky vypovedajú o miere chudoby v danom meste a odкрývajú štruktúru jednotlivcov a rodín s deťmi. Chudoba, najmä medzigeneračná chudoba, nám indikuje výskyt možného neprimeraného až asociálneho správania mládeže a dospelých (nerešpektovanie autorít a zákonov), čo môže viesť až k sociálnej patológii (bezdomovecstvo, páchanie trestnej činnosti). Stav chudoby označuje zákon ako stav hmotnej núdze. Cieľom komunitného plánu je predchádzať vypuknutie krízy rodiny, resp. jednotlivca v materiálnej, vzťahovej a finančnej oblasti a preto by mal obsahovať základné zámery:

- zabezpečiť a ponúknuť riešenia, ktoré sú dostupné pre všetkých obyvateľov, predovšetkým s ohľadom na dostupné zdroje,

- zvyšovať a udržiavať bezpečnosť obyvateľov,
- znižovať sociálnu izoláciu a jej dôsledky,
- zabezpečiť finančne únosnú mieru dotovania spolupracujúcich subjektov,
- prispieť k zvýšeniu atraktivity a kvality poskytovania a zabezpečovania sociálnych služieb v záujme obyvateľov.

Sociálna služba

Sociálna služba je odborná činnosť, obslužná činnosť alebo ďalšia činnosť alebo súbor týchto činností, ktoré sú zamerané na:

- prevenciu vzniku nepriaznivej sociálnej situácie, riešenie nepriaznivej sociálnej situácie alebo zmiernenie nepriaznivej sociálnej situácie fyzickej osoby, rodiny alebo komunity,
- zachovanie, obnovu alebo rozvoj schopnosti fyzickej osoby viesť samostatný život a na podporu jej začlenenia do spoločnosti,
- zabezpečenie nevyhnutných podmienok na uspokojovanie základných životných potrieb fyzickej osoby,
- riešenie krízovej sociálnej situácie fyzickej osoby a rodiny,
- prevenciu sociálneho vylúčenia fyzickej osoby a rodiny,
- zabezpečenie starostlivosti o dieťa z dôvodu situácie v rodine, ktorá vyžaduje pomoc pri starostlivosti o dieťa.

Sociálna služba sa vykonáva najmä prostredníctvom sociálnej práce, postupmi zodpovedajúcimi poznatkom spoločenských vied a poznatkom o stave a vývoji poskytovania sociálnych služieb.

Nepriaznivá sociálna situácia

Nepriaznivá sociálna situácia je ohrozenie fyzickej osoby sociálnym vylúčením alebo obmedzenie jej schopnosti sa spoločensky začleniť a samostatne riešiť svoje problémy:

- a) z dôvodu, že nemá zabezpečené nevyhnutné podmienky na uspokojovanie základných životných potrieb, pre svoje životné návyky alebo pre spôsob života,
- b) pre svoje životné návyky, spôsob života, závislosť od návykových látok alebo návykových škodlivých činností,

- c) pre ohrozenie jej vývoja z dôvodu jej zdravotného postihnutia, ak ide o dieťa do siedmich rokov veku,
- d) pre ťažké zdravotné postihnutie alebo nepriaznivý zdravotný stav,
- e) z dôvodu, že dovŕšila vek potrebný na nárok na starobný dôchodok,
- f) pre výkon opatrovania fyzickej osoby s ťažkým zdravotným postihnutím,
- g) pre ohrozenie správaním iných fyzických osôb alebo, ak sa stala obeťou správania iných osôb,
- h) pre zotrvávanie v priestorovo segregovanej lokalite s prítomnosťou koncentrovanej a generačne neproduktívnej chudoby,
- i) z dôvodu straty bývania alebo ohrozenia stratou bývania.

Zabezpečenie nevyhnutných podmienok na uspokojovanie základných životných potrieb fyzických osôb (FO) je zabezpečenie ubytovania, stravy, nevyhnutného ošatenia, obuvi a základnej osobnej hygieny.

Krízová sociálna situácia je ohrozenie života alebo zdravia FO a rodiny, ktorá vyžaduje bezodkladné riešenie sociálnou službou.

Situácia v rodine, ktorá vyžaduje pomoc pri starostlivosti o dieťa, sa považuje za nepriaznivú sociálnu situáciu.

Poskytovateľom sociálnej služby je obec, právnická osoba zriadená obcou alebo založená obcou, právnická osoba zriadená vyšším územným celkom alebo založená vyšším územným celkom (ďalej len „verejný poskytovateľ sociálnej služby“) a iná osoba (ďalej len „neverejný poskytovateľ sociálnej služby“), ktorá spĺňa podmienky pre poskytovanie sociálnej služby určené zákonom o sociálnych službách.

VÝCHODISKOVÉ DOKUMENTY PRE REALIZÁCIU KOMUNITNÉHO PLÁNU

Základným východiskom tvorby Komunitného plánu je Zákon o sociálnych službách 448/2008 Zb. z, ktorý presne definuje povinnosti obce vo vzťahu ku komunitnému plánovaniu. §83 bod 2 hovorí, že obec vypracúva a schvaľuje komunitný plán sociálnych služieb na základe národných priorít rozvoja sociálnych služieb, v ktorom zohľadňuje miestne špecifiká a potreby fyzických osôb v oblasti sociálnych služieb poskytovaných v jej územnom obvode, určuje potreby rozvoja sociálnych služieb a určuje personálne podmienky, finančné podmienky, prevádzkové podmienky a organizačné podmienky na ich zabezpečenie a do 15 dní od jeho schválenia ho predkladá vyššiemu územnému celku, v ktorého územnom obvode sa nachádza.

Národné priority rozvoja sociálnych služieb na obdobie 2021 –2030. Národné priority (Ministerstvo práce, sociálnych vecí a rodiny Slovenskej republiky, 2021) predstavujú nástroj štátnej politiky na smerovanie a prezentovanie východiskových systémových záujmov, úloh a podporných opatrení v oblasti sociálnych služieb a sú vypracované v súlade s pôsobnosťou Ministerstva práce a zákona o sociálnych službách č. 448/2008 Zb. z. v platnom znení.

Národnými prioritami pre obdobie 2021-2030 sú:

- prechod z inštitucionálnej na komunitnú starostlivosť a podporu s cieľom zabezpečenia dostupnosti rôznorodých sociálnych služieb komunitného charakteru v súlade s potrebami cieľových skupín sociálnych služieb,
- zavedenie systému integrovanej sociálno-zdravotnej starostlivosti,
- podpora prepájania sociálnych služieb a neformálnej (najmä rodinnej) starostlivosti ako súčasť systému starostlivosti o osoby odkázané na pomoc inej fyzickej osoby,
- podpora zvyšovania kvality sociálnych služieb.

Koncepcia rozvoja sociálnych služieb Trenčianskeho samosprávneho kraja do roku 2020 v znení aktualizácie z roka 2018.

Dokument (Trenčianský samosprávny kraj, 2018) určuje ciele a priority rozvoja sociálnych služieb v územnom obvode Trenčianskeho samosprávneho kraja (ďalej len „TSK“). Víziou je postupne prispôbovať svojimi činnosťami poskytované služby trendom v oblasti sociálnych služieb so zohľadnením možností a podmienok jednotlivých zariadení a vytvoriť tak stabilnú sieť poskytovateľov.

Ciele rozvoja sociálnych služieb na území Trenčianskeho samosprávneho kraja sa zameriavajú na:

- podporu samostatného bývania a aktivizovania osoby so zdravotným postihnutím,
- zvýšenie kvality poskytovaných sociálnych služieb v súlade s podmienkami kvality poskytovaných sociálnych služieb.

Priority sociálnych služieb TSK v sebe zahŕňajú:

- podporu osôb v zariadeniach, ktorých zdravotný stav si vyžaduje poskytovanie zdravotnej starostlivosti v rozsahu ošetrovateľskej starostlivosti,
- podpora osôb s autizmom,
- podpora rodiny s deťmi,
- podpora zotrvania osôb nachádzajúcich sa v nepriaznivej sociálnej situácii z dôvodu ťažkého zdravotného postihnutia, nepriaznivého zdravotného stavu alebo dovŕšenia dôchodkového veku v prirodzenom prostredí,
- koordinácia systému sociálnych služieb v rámci TSK,
- podpora prechodu prijímateľov sociálnych služieb z inštitucionálnej starostlivosti na komunitnú starostlivosť,
- zvýšenie kvality poskytovaných sociálnych služieb.

Program rozvoja mesta Prievidza 2016 – 2023.

Dokument (Mesto Prievidza, 2016) predstavuje základný strategický rozvojový dokument mesta Prievidze, ktorý v sebe integruje široké portfólio problematik a oblastí rozvoja mesta, vrátane oblasti sociálnych služieb, zdravotníctva, komunit a ďalších. Predstavuje základný rámec pre špecifické sektorálne rozvojové plány, akým je i Komunitný plán rozvoja sociálnych služieb mesta Prievidza. Preto je dôležité aby predkladaný plán nadväzoval a bol v súlade s aktuálnym programom rozvoja mesta Prievidza.

Program rozvoja mesta Prievidza definuje širokú paletu cieľov – strategických zámerov, z ktorých uvádzame tieto, ktoré priamo, ale i nepriamo súvisia so sociálnymi službami a komunitným životom na území mesta.

SZ4 KVALITNÉ SOCIÁLNE SLUŽBY - poskytovanie kvalitných sociálnych a zdravotných služieb je predpokladom spokojnosti občanov, ktorí tieto služby z objektívnych dôvodov potrebujú. Mesto bude v

rámci svojich možností vytvárať podmienky prečo najkvalitnejšie poskytovanie sociálnych a zdravotníckych služieb súkromnými poskytovateľmi, rešpektujúc pritom princípy efektivity a hospodárnosti.

SZ5 KVALITNÉ VZDELÁVANIE A ROZVOJ ŠKOLSKEJ, KULTÚRNEJ A INFORMAČNEJ INFRAŠTRUKTÚRY - mesto musí prejavovať záujem o zvyšovanie kvalifikácie svojich obyvateľov vo vzťahu k budúcemu zamestnaniu, zároveň však musí vnímať potrebu zvyšovať úroveň celkového vzdelania a formovania detí a mládeže posilňovaním osvedčených i alternatívnych spôsobov výučby, so zámerom podpory ich individuálnych zručností a schopností. Dôležitou súčasťou úsilia o stabilizáciu a zvyšovanie kvality ľudských zdrojov v meste musí byť snaha o posilňovanie lokálpatriotizmu, tradícií a kultúry, informačnú modernizáciu, podporu výučby cudzích jazykov a princípov otvorenej školy. Súčasťou kvalitného vzdelávania je i kvalitné vybavenie infraštruktúry v oblasti školstva a informačných technológií.

PREDKLADANÝ KOMUNITNÝ PLÁN JE V SÚLADE S UVEDENÝMI NADRADENÝMI DOKUMENTMI NA NÁRODNEJ, REGIONÁLNEJ A LOKÁLNEJ ÚROVNI A TIETO ĎALEJ PREHLBUJE PROSTREDNÍCTVOM NÁVRHU KONKRÉTNÝCH OPATRENÍ PRE NAPLNENIE CIEĽOV A PRIORÍT PRIAMO NA ÚZEMÍ MESTA PRIEVIDZA.

B. ANALYTICKÁ ČASŤ

Základný popis územia

Mesto Prievidza sa nachádza v Trenčianskom samosprávnom kraji a v zmysle administratívno-právneho členenia spadá do územia okresu Prievidza. Riešené územie pozostáva z miestnych častí:

- Staré mesto (Prievidza I.);
- Píly (Prievidza II.);
- Necpaly (Prievidza III.);
- Kopanice (Prievidza IV.);
- Veľká Lehôtka (Prievidza V.);
- Malá Lehôtka (Prievidza VI.);
- Hradec (Prievidza VII.).

V kontexte funkčných väzieb s okolitým územím sú významné väzby s mestom Bojnice, s ktorým zdieľa spoločnú katastrálnu hranicu, ako i väzby s mestom Nováky. V širšom okolí sa nachádza aj mesto Handlová, kde však funkčné väzby nie sú až tak intenzívne.

DEMOGRAFIA

Mesto Prievidza počtom obyvateľov zodpovedá stredne veľkému sídlu mestského charakteru. Konkrétne ku 16.7.2021 zodpovedal počet obyvateľov hodnote 44 833.

TABUĽKA 1: POČET OBYVATEĽOV MESTA PRIEVIDZA (ZDROJ: MATRIKA MSÚ PRIEVIDZA)

POČET OBYVATEĽOV	Ženy	23 259
	Muži	21 574
	Spolu	44 833

Z pohľadu miestnych častí je rozdelenie obyvateľov nasledovné:

TABUĽKA 2: POČET OBYVATEĽOV MIESTNYCH ČASTÍ – STAV KU 16.7.2021 (ZDROJ: MATRIKA MSÚ PRIEVIDZA)

MIESTNA ČASŤ	POČET OBYVATEĽOV
Staré mesto	6 318
Píly	13 291
Necpaly	12 975
Kopanice	7 920
Štvrte (V. Lehôtka, M. Lehôtka, Hradec)	1 984
Obyvatelia bez pridelenia k časti mesta	2 345
Spolu:	44 833

V sledovanom období medzi rokmi 2012 až po súčasnosť je možné jednoznačne identifikovať postupný kontinuálny pokles počtu obyvateľov mesta, čo zodpovedá súčasným trendom vo veľkostnej kategórii miest, ako i trendom na úrovni samosprávneho kraja a krajiny ako celku.

TABUĽKA 3: VÝVOJ POČTU OBYVATEĽOV MESTA PRIEVIDZA (ZDROJ: MATRIKA MSÚ PRIEVIDZA)

	2012	2013	2014	2015	2016	2017	2018	2019	2020	2021*
Počet	48	48	47	47	46	46	46	45	45	44
obyvateľov	806	375	799	307	934	450	080	647	138	836

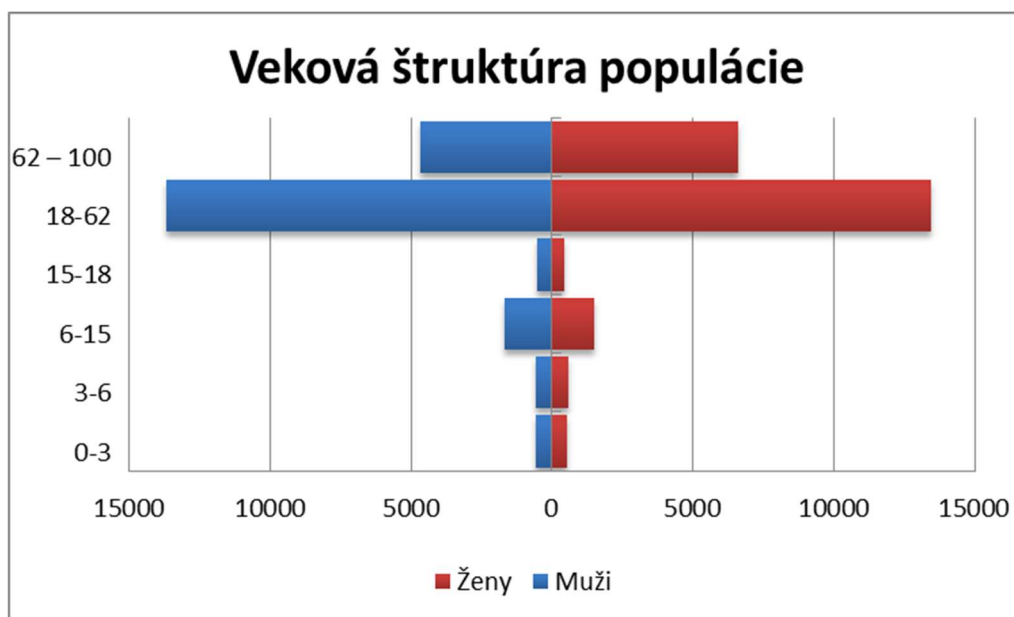
* údaje k 16.7.2021, inak ku 31.12. daného roku

Pre plánovanie komunitných služieb, vrátane sociálnych, je dôležitým východiskom veková štruktúra obyvateľstva sledovaného územia. Veková štruktúra je základňou pre definovanie predpokladaných kapacít jednotlivých služieb a jej prognóza je dôležitým aspektom pre plánovanie typov služieb ako i príslušných kapacít.

TABUĽKA 4: VEKOVÁ ŠTRUKTÚRA OBYVATEĽOV MESTA PRIEVIDZA – STAV KU 16.7.2021 (ZDROJ; MATRIKA MSÚ PRIEVIDZA)

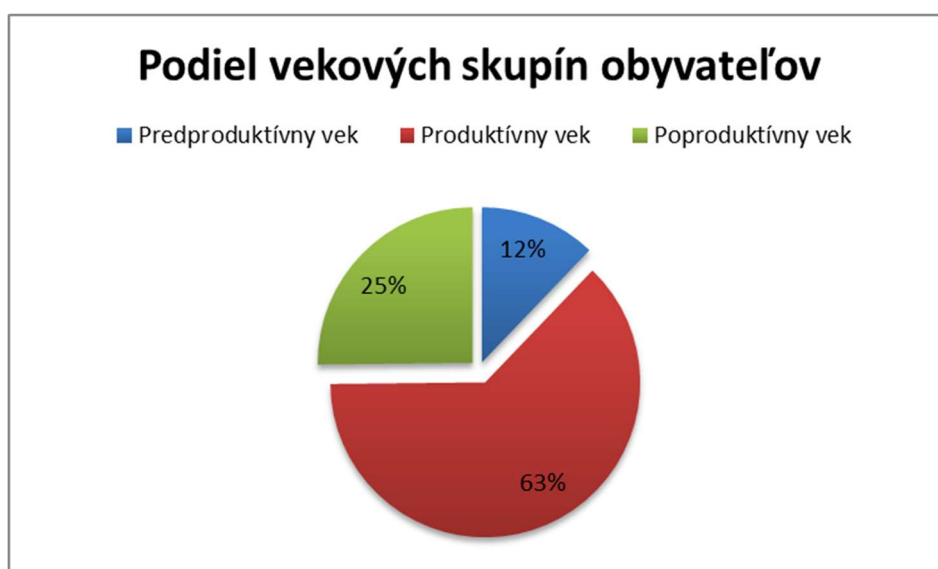
Veková štruktúra	Muži	Ženy
0-3	545	551
3-6	549	614
6-15	1675	1518
15-18	522	461
18-62	13643	13468
62 – 100	4640	6641
Spolu	21574	23253

GRAF 1: VEKOVÁ ŠTRUKTÚRA OBYVATEĽOV MESTA PRIEVIDZA – STAV KU 16.7.2021 (ZDROJ; MATRIKA MSÚ PRIEVIDZA)



Z nasledujúceho grafu je možné vidieť, že najväčšie zastúpenie obyvateľstva v meste Prievidza ku dňu 16.7.2021 majú obyvatelia v produktívnom veku 15-62 rokov (63%), najmenší podiel majú obyvatelia v predproduktívnom veku 0-15 (12%) a 25% populácie sú obyvatelia v poproduktívnom veku 62+ rokov.

GRAF 2: PODIEL VEKOVÝCH SKUPÍN V ŠTRUKTÚRE OBYVATEĽOV MESTA PRIEVIDZA – STAV KU 16.7.2021 (ZDROJ; MATRIKA MSÚ PRIEVIDZA)



TABUĽKA 5: INDEX POPULAČNEJ DYNAMIKY A INDEX STARNUTIA ZA ROK 2021 – STAV KU 16.7.2021 (ZDROJ; MATRIKA MSÚ PRIEVIDZA)

INDEX POPULAČNEJ DYNAMIKY	INDEX STARNUTIA
48,33	206,91

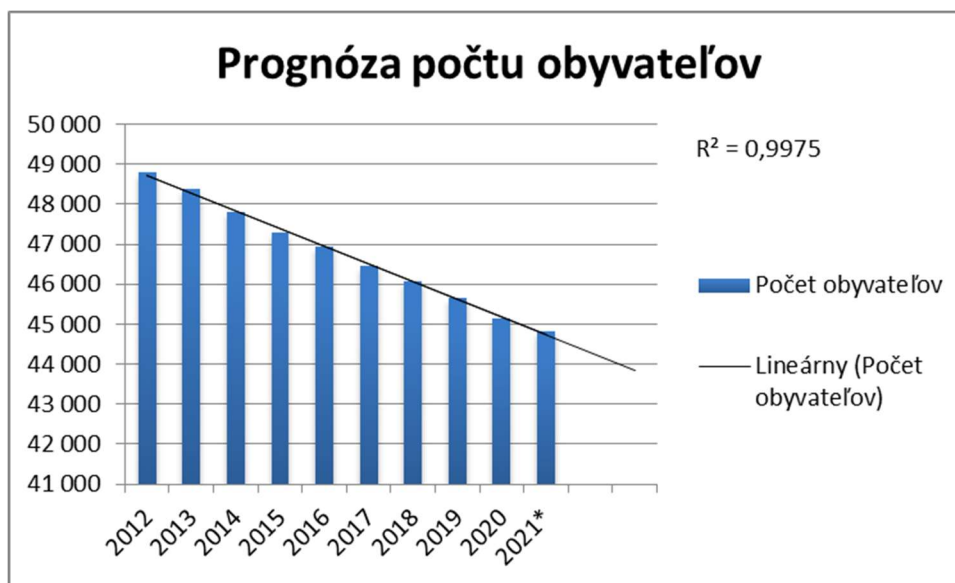
Index populačnej dynamiky = (predproduktívny vek/produktívny vek)*100

Index starnutia = (poproduktívny vek/predproduktívny vek)*100

Index populačnej dynamiky v roku 2021 dosahoval hodnotu 48,33. Index neprekročil hodnotu 120, čím sa mesto Prievidza radí medzi mestá s výrazne regresívnym typom obyvateľstva, čo indikuje výrazné starnutie obyvateľstva mesta.

Pre prognózu vývoja počtu obyvateľov mesta Prievidza vo výhľade najbližších rokov bola využitá metóda extrapolácie údajov z obdobia 2012-2021 s využitím lineárnej funkcie, ktorá je znázornená v nasledujúcom grafe. Extrapolácia s využitím lineárnej funkcie znamená pokračovanie v nastúpenom trende aj v budúcnosti. Prognóza predpokladá, že ak sa nezmenia podmienky v území, tak trend bude v podobnej dynamike pokračovať, čo bude mať za následok pokles počtu obyvateľov v ďalších rokoch.

GRAF 3: ZNÁZORNENIE PROGNOZY VÝVOJA POČTU OBYVATEĽOV MESTA PRIEVIDZA (ZDROJ; MATRIKA MSÚ PRIEVIDZA)



Stav bytov a bytová problematika/politika

Mesto Prievidza v roku 2021 disponuje priamo resp. nepriamo (cez iné spoločnosti) 479 bytovými jednotkami. Z toho Mesto Prievidza vlastní priamo 306 bytov v nasledujúcich lokalitách:

- 120 bytov - 5 bytoviek po 24 bytov Gazdovská ulica,

- 159 bytov: Ciglianska ulica 16/6A, 9A, Kútovská ulica 9,11,13, Ul. Vansovej
- 27 bytov v inej správe.

Správa majetku mesta Prievidza, s.r.o – 173 bytov - Ciglianska ulica 8.

VZDELÁVACIE SLUŽBY V MESTE PRIEVIDZA – PREDPRIMÁRNE A PRIMÁRNE VZDELÁVANIE

Mesto Prievidza ako zriaďovateľ poskytuje predprimárne a primárne vzdelávanie prostredníctvom 7 zariadení, ktoré navštevuje ku 30.6.2021 celkovo 3004 žiakov. Jednotlivé zariadenia, počty tried a žiakov sú sumarizované v nasledujúcich tabuľkách.

TABUĽKA 6: ZARIADENIA PREDPRIMÁRNEHO A PRIMÁRNEHO VZDELÁVANIA MESTA PRIEVIDZA – STAV KU 30.6.2021 (ZDROJ: MSÚ PRIEVIDZA)

Základná škola Základná škola s materskou školou	Počet žiakov školy	Počet tried	Z toho počet žiakov 1. stupňa
Ulica S. Chalupku 313/14	640	29	271
Rastislavova ulica 416/4	540	26	207
Mariánska ulica 554/19	431	26	189
Malonecpalská ulica 206/37	231	12	108
Ulica energetikov 242/39	528	26	230
Ulica P. Dobšinského 746/5	379	17	184
Ulica P.J. Šafárika 3	255	14	112
Spolu	3004	150	1301

TABUĽKA 7: ZAPÍSANÍ ŽIACI ZAČÍNAJÚCI PRIMÁRNE VZDELÁVANIE – STAV KU 30.6.2021 (ZDROJ: MSÚ PRIEVIDZA)

Základná škola	Počet zapísaných prvákov	Z toho počet detí s trvalým pobytom v obvode ZŠ	Počet detí pokračujúcich v plnení povinného predprimárneho vzdelávania
Ulica S. Chalupku 313/14	72	41	10
Rastislavova ulica 416/4	60	44	15
Mariánska ulica 554/19	50	12	1
Malonecpalská ulica 206/37	38	25	6
Ulica energetikov 242/39	65	49	7
Ulica P. Dobšinského 746/5	50	16	4
Ulica P.J. Šafárika 3	33	29	2
Spolu	368	216	45

ANALÝZA STAVU POSKYTOVANÝCH SOCIÁLNYCH SLUŽIEB V MESTE PRIEVIDZA

Sociálna služba v zmysle platnej legislatívy SR je odborná činnosť, obslužná činnosť alebo ďalšia činnosť, ktorá sa zameriava na prevenciu nepriaznivej sociálnej situácie rodiny alebo komunity. Snaží sa o zachovanie, obnovu alebo rozvoj schopností fyzickej osoby, aby mohla viesť samostatný život a vhodne sa začlenila do spoločnosti.

Sociálna služba sa poskytuje ambulantnou formou, terénnou formou, pobytovou formou alebo inou formou podľa nepriaznivej sociálnej situácie a prostredia, v ktorom sa fyzická osoba zdržiava. Ambulantná forma sa poskytuje fyzickej osobe, ktorá dochádza, je sprevádzaná alebo je dopravovaná do miesta poskytovania sociálnej služby alebo zariadenia. Terénnu formu možno poskytovať aj prostredníctvom terénnych programov, ktorých cieľom je predchádzať sociálnemu vylúčeniu fyzickej osoby, rodiny alebo komunity. Pobytová forma sa poskytuje ak je jej súčasťou aj ubytovanie. Poskytuje

sa ako týždenná alebo celoročná pobytová forma. Sociálnu službu možno poskytovať aj inou formou, najmä telefonicky alebo s použitím telekomunikačných technológií, ak je to účinné.

Zákon NR SR č. 448/2008 o sociálnych službách definuje v §12 nasledujúce druhy sociálnych služieb. V ďalších častiach sa nachádza popis údajov o jednotlivých sociálnych službách, z ktorej môžu ďalej vychádzať ako samotní poskytovatelia a aktéri v sociálnej oblasti, tak predovšetkým i široká verejnosť.

TABUĽKA 8: JEDNOTLIVÉ SOCIÁLNE SLUŽBY A PRIMÁRNA ZRIAĎOVACIA KOMPETENCIA (VLASTNÉ SPRACOVANIE PODĽA ZÁKONA NR SR Č. 448/2008 O SOCIÁLNYCH SLUŽBÁCH)

Druh sociálnej služby	Primárna kompetencia zriadiť resp. poskytovať službu
SOCIÁLNE SLUŽBY KRÍZOVEJ INTERVENCIE	
Terénna sociálna služby krízovej intervencie	Obec
Nízkoprahové denné centrum	Obec
Integračné centrum	Samosprávny kraj
Komunitné centrum	Obec
Nocľaháreň	Obec
Útulok	Samosprávny kraj
Domov na polceste	Samosprávny kraj
Nízkoprahová sociálna služba pre deti a rodinu	Obec
Zariadenie núdzového bývania	Samosprávny kraj
SOCIÁLNE SLUŽBY NA PODPORU RODINY S DEŤMI	
Pomoc pri osobnej starostlivosti o dieťa	Obec
Zariadenie dočasnej starostlivosti o dieťa	Samosprávny kraj
Služba na podporu zosúlad'ovania rodinného života a pracovného života	Samosprávny kraj
Zariadenie starostlivosti o deti do troch rokov veku dieťaťa	Obec
Služba včasnej intervencie	Samosprávny kraj
SOCIÁLNE SLUŽBY NA RIEŠENIE NEPRIAZNIVEJ SOCIÁLNEJ SITUÁCIE Z DÔVODU ŤAŽKÉHO ZDRAVOTNÉHO POSTIHNUTIA, NEPRIAZNIVÉHO ZDRAVOTNÉHO STAVU ALEBO Z DÔVODU DOVRŠENIA DÔCHODKOVÉHO VEKU	

Zariadenie podporovaného bývania	Samosprávny kraj
Zariadenie pre seniorov	Obec
Zariadenie opatrovateľskej služby	Obec
Rehabilitačné stredisko	Samosprávny kraj
Domov sociálnych služieb	Samosprávny kraj
Špecializované zariadenie	Samosprávny kraj
Denný stacionár	Obec
Opatrovateľská služba	Obec
Prepravná služba	Obec
Sprievodcovská služba a predčítateľská služba	FO, PO na základe povolenia
Tlmočnícka služba	Samosprávny kraj
Sprostredkovanie tlmočnickej služby	FO, PO na základe povolenia
Sprostredkovanie osobnej asistencie	FO, obec, VÚC
Požičiavanie pomôcok	FO, obec, VÚC
SOCIÁLNE SLUŽBY S POUŽITÍM TELEKOMUNIKAČNÝCH TECHNOLOGIÍ	
Monitorovanie a signalizácia potreby pomoci	FO, obec, VÚC
Krízová pomoc poskytovaná prostredníctvom telekomunikačných technológií	FO, obec, VÚC
PODPORNÉ SLUŽBY	
Odľahčovacia služba	Obec
Pomoc pri výkone opatrovníckych práv a povinností	Obec
Denné centrum	Obec
Podpora samostatného bývania	Obec
Jedáleň	Obec
Práčovňa	Obec

Verejní a neverejní poskytovatelia sociálnych služieb v meste Prievidza

V tejto časti sú sumarizovaní verejní a neverejní poskytovatelia sociálnych služieb na území mesta Prievidza podľa údajov z Mestského úradu Prievidza, Centrálného registra poskytovateľov sociálnych služieb vedeného príslušným ministerstvom – Ministerstvo sociálnych vecí a rodiny SR a Registra Trenčianskeho samosprávneho kraja.

TABUĽKA 9: SUMÁR VEREJNÝCH POSKYTOVATEĽOV SOCIÁLNYCH SLUŽIEB V MESTE PRIEVIDZA (VLASTNÉ SPRACOVANIE PODĽA MSÚ PRIEVIDZA, TSK, CENTRÁLNY REGISTER POSKYTOVATEĽOV SOCIÁLNYCH SLUŽIEB, 2021)

Názov zariadenia	Druh a forma služby	Adresa	Zriaďovateľ/ kapacita	Charakteristika služby
mesto Prievidza	Sociálne poradenstvo, sociálne – posudková činnosť pre obyvateľov žiadajúcich sociálne služby, poskytovanie príspevku pri narodení dieťaťa, nového obyvateľa mesto, poskytovanie jednorazovej dávky v hmotnej núdzi, poskytovanie opakovaného finančného príspevku na čiastočnú kompenzáciu ceny obeda pre dôchodcov.	Námestie slobody č. 14, Prievidza	Mesto Prievidza	
	Odľahčovacia služba (terénna)		Mesto Prievidza	§54 ods. 1 zákona č. 448/2008 Z. z. FO, ktorá opatruje FO, ktorá nemôže vykonávať opatrovanie na určitý čas
	Opatrovateľská služba (terénna)		Mesto Prievidza	§41 ods. 1 zákona č. 448/2008 Z. z. FO odkázaná na

				pomoc ktorej stupeň odkázanosti je najmenej II
	Pomoc pri osobnej starostlivosti o dieťa - r. 2017 (terénna)		Mesto Prievidza	§31 ods. 1 zákona č. 448/2008 Z. z. Rodič, alebo FO ktorá má dieťa v starostlivosti a nemôže zabezpečiť starostlivosť
	Prepravná služba (terénna)		Mesto Prievidza	§42 ods. 1 zákona č. 448/2008 Z. z. FO s ťažkým zdravotným postihnutím odkázaná na individuálnu prepravu
Harmónia n.o.	Útulok (pobytová – ročná – určitý čas)	Košovská cesta 58/15, Prievidza	Mesto Prievidza 20	§26 ods. 1 zákona č. 448/2008 Z. z. FO v nepriaznivej situácii, ktorá nemá ubytovanie, ubytovanie na určitý čas
	Útulok (pobytová – ročná – určitý čas)	Košovská cesta 59/17, Prievidza	Mesto Prievidza 21	§26 ods. 1 zákona č. 448/2008 Z. z. FO v nepriaznivej situácii, ktorá nemá ubytovanie, ubytovanie na určitý čas

Zariadenie pre seniorov Prievidza	Zariadenie pre seniorov (pobytová – ročná - neurčitý čas)	Ulica J. Okáľa 773/6, Prievidza	Mesto Prievidza 166	§35 ods. 1 zákona č. 448/2008 Z. z. FO ktorá dovŕšila dôchodkový vek a je odkázaná na pomoc inej FO a jej stupeň odkázanosti je aspoň IV
	Zariadenie pre seniorov (pobytová – ročná - neurčitý čas)	Ulica M. Rázusa 1266/17, Prievidza	Mesto Prievidza 84	§35 ods. 1 zákona č. 448/2008 Z. z. FO ktorá dovŕšila dôchodkový vek a je odkázaná na pomoc inej FO a jej stupeň odkázanosti je aspoň IV
Denné centrum	Ambulatná forma	Ulica T. Vansovej 529/16, Prievidza	Mesto Prievidza	§56 ods. 1 zákona č. 448/2008 Z. z. FO ktorá dovŕšila dôchodkový vek alebo osoba s ťažkým zdravotným postihnutím
		Ulica K. Novackého 501/14, Prievidza	Mesto Prievidza 40	
		Pekná ulica 201/1, 97101 Prievidza	Mesto Prievidza	
		Ulica F. Hečku 316/45,	Mesto	

		Prievidza	Prievidza	
		Podhorská ulica 399/79, Prievidza	Mesto Prievidza	
		Bojnická cesta 409/21, Prievidza	Mesto Prievidza	
		Na záhumní 422/2, Prievidza	Mesto Prievidza	
	Domov sociálnych služieb (pobytová – ročná)	Ulica odbojárrov 181/6, Prievidza	TSK 15	§38 ods. 1 zákona č. 448/2008 Z. z. FO do dovŕšenia dôchodkového veku stupeň odkázanosti najmenej V
HUMANITY- Centrum sociálnej pomoci	Domov sociálnych služieb (pobytová – ročná)	Viničná ulica 679/17, Prievidza	TSK 42	§38 ods. 1 zákona č. 448/2008 Z. z. FO do dovŕšenia dôchodkového veku stupeň odkázanosti najmenej V
	Útulok (pobytová – ročná - určitý čas)	Nábrežie sv. Metoda 122/16, Prievidza	TSK 15	§26 ods. 1 zákona č. 448/2008 Z. z. FO v nepriaznivej situácii, ktorá nemá ubytovanie, ubytovanie na určitý čas
Centrum sociálnych	Domov sociálnych služieb (pobytová – ročná, týždenná)	Veterná ulica 259/11,	TSK	§38 ods. 1 zákona č. 448/2008 Z. z.

služieb - DOMINO)	Prievidza	14/6	FO do dovŕšenia dôchodkového veku stupeň odkázanosti najmenej V
	Domov sociálnych služieb (ambulantná)	Veterná ulica 259/11, Prievidza	TSK 20	§38 ods. 1 zákona č. 448/2008 Z. z. - aj pre deti od narodenia do skončenia povinnej školskej dochádzky alebo do skončenia vzdelania za osobitných podmienok a v prípade ďalšej prípravy na povolanie do skončenia tejto prípravy na povolanie najdlhšie do 25 rokov veku, v odôvodnených prípadoch aj dlhšie. Pri poskytovaní ambulantnej sociálnej služby sa sociálna služba môže poskytovať aj plnoletej fyzickej osobe
	Služba včasnej intervencie (terénna, ambulatná)	Veterná ulica 259/11, Prievidza	TSK	§33 ods. 1 zákona č. 448/2008 Z. z. Dieťa do siedmich rokov ak je jeho vývoj ohrozený z dôvodu zdravotného postihnutia
	Špecializované zariadenie (ambulantná)	Včelárska ulica 520/8, Prievidza	TSK 8	§39 ods. 1 zákona č. 448/2008 Z. z. - Fyzické osoby po ukončení povinnej školskej dochádzky, ktoré sú odkázané na pomoc inej fyzickej osoby, ich stupeň odkázanosti je najmenej V podľa prílohy č. 3 a majú zdravotné postihnutie,

				ktorým je najmä pervazívna vývinová porucha - autizmus.
--	--	--	--	---

TABUĽKA 10: SUMÁR NEVEREJNÝCH POSKYTOVATEĽOV SOCIÁLNYCH SLUŽIEB V MESTE PRIEVIDZA (VLASTNÉ SPRACOVANIE PODĽA MSÚ PRIEVIDZA, TSK, CENTRÁLNY REGISTER POSKYTOVATEĽOV SOCIÁLNYCH SLUŽIEB, 2021)

Názov zariadenia	Druh a forma služby	Adresa	Zriaďovateľ/ kapacita	Charakteristika služby
NOVÝ DOMOV n. o.	Domov sociálnych služieb (pobytová – týždenná, ambulancná)	Ulica K. Kuzmányho 700/35, Prievidza	NOVÝ DOMOV n. o. 14/11	
	Služba včasnej intervencie (terénna)	Ulica K. Kuzmányho 700/35, Prievidza	NOVÝ DOMOV n. o.	FO do dovŕšenia dôchodkového veku stupeň odkázanosti najmenej V
SPOKOJNOSŤ - centrum sociálnych služieb, n. o.	Komunitné centrum (ambulancná, terénna)	Ciglianska cesta 2643/8E, Prievidza	SPOKOJNOSŤ - centrum sociálnych služieb, n. o. 25	
	Krízová pomoc poskytovaná telekomunikačnými technológiami (iná forma (telefonicky, pomocou telekomunikačných technológií))	Ulica J. Jesenského 449/3, Prievidza	SPOKOJNOSŤ - centrum sociálnych služieb, n. o.	
	Nízkoprahová sociálna služba pre deti a rodinu (terénna, ambulancná)	Ulica J. Jesenského 449/3, Prievidza	SPOKOJNOSŤ - centrum sociálnych	

			služieb, n. o. 25	
	Nízkoprahová sociálna služba pre deti a rodinu (ambulantná)	Ciglianska cesta 2643/8E, Prievidza	SPOKOJNOSŤ - centrum sociálnych služieb, n. o. 25	§24d ods. 1 zákona č. 448/2008 Z. z.
	Terénna sociálna služba krízovej intervencie (terénna)	Ulica J. Jesenského 449/3, Prievidza	SPOKOJNOSŤ - centrum sociálnych služieb, n. o.	FO v nepriaznivej sociálnej situácii
"Fórum pre pomoc starším" - národná sieť	Krízová pomoc poskytovaná telekomunikačnými technológiami (iná forma (telefonicky, pomocou telekomunikačných technológií)	Záhradnícka ulica 726/24, Prievidza	"Fórum pre pomoc starším" - národná sieť	§53 ods. 1 zákona č. 448/2008 Z. z.
	Sociálne poradenstvo – špecializované (terénna, ambulatná)	Záhradnícka ulica 726/24, Prievidza	"Fórum pre pomoc starším" - národná sieť	FO ktorá je v krízovej sociálnej situácii
	Sociálne poradenstvo - základné (terénna)	Záhradnícka ulica 726/24, Prievidza	"Fórum pre pomoc starším" - národná sieť	§28 ods. 1 zákona č. 448/2008 Z. z.
Charita - dom sv. Vincenta, n. o.	Nízkoprahové denné centrum (ambulantná)	Košovská cesta 60/19, Prievidza	Charita - dom sv. Vincenta, n. o.	FO v nepriaznivej sociálnej situácii a jej rodina
	Nocľaháreň (pobytová – ročná)	Košovská cesta 60/19, Prievidza	Charita - dom sv. Vincenta, n. o.	§28 ods. 1 zákona č. 448/2008 Z. z.

			o. 20	
OPATRÍME VÁS n. o.	Opatrovateľská služba (terénna)	Hviezdoslavova ulica 475/3, Prievidza	OPATRÍME VÁS n. o.	FO v nepriaznivej sociálnej situácii a jej rodina
Spolu sme Prievidza	Požičiavanie pomôcok (terénna)	Ulica M. Falešníka 428/6, Prievidza	Spolu sme Prievidza	§24a zákona č. 448/2008 Z. z.
Jah jireh	Zariadenie pre seniorov (pobytová ročná – neurčitý čas)	Nábřežie sv. Metoda 120/14, Prievidza	Jah jireh 14	FO v nepriaznivej sociálnej situácii poskytovaná počas dňa
Hrivko	Zariadenie starostlivosti o deti do troch rokov veku dieťaťa (ambulantná)	Duklianska ulica 53/5, Prievidza	Hrivko 27	§53 ods. 1 zákona č. 448/2008 Z. z.

Na území mesta Prievidza pôsobí aj viacero organizácií, ktoré neposkytujú sociálne služby v zmysle legislatívy, ale vykonávajú prospešné aktivity smerom ku širokej škále cieľových skupín, a tým aktívne podporujú zvyšovanie kvality života týchto skupín.

- Ados – Ria Mária Pipišková
- Slovenský zväz zdravotne postihnutých
- Spoločnosť detí z detských domovov
- Fórum pre pomoc starším
- Maruška oz. Občianske združenie pre telesné postihnuté deti
- MC Slniečko – materské centrum
- Oz Šťastie si ty – zabezpečuje pomoc ľuďom s narušenou psychickou
- PDSN Prievidzký spokok – o.z. pre nepočujúcich občanov
- Diapreuge Zväz diabetikov – organizácia združujúca diabetikov
- ÚNSS Únia nevidiacich a slabozrakých
- Aura regionálny klub – združenie občanov postihnutých epilepsiou
- ILCO klub svoj mocného združenia stomikov

- Združenie informačných a poradenských centier mladých v SR
- Sv. Lujza n.o. mobilný hospic
- SČK – Slovenský červený kríž
- OZ Život a Zdravie a ďalší.

Sociálne služby krízovej intervencie

Sociálne služby krízovej intervencie sa poskytujú na riešenie nepriaznivej sociálnej situácie fyzickej osoby. Tieto služby môžu mať nízkoprahový charakter. Za sociálnu službu, ktorá má nízkoprahový charakter, sa na účely tohto zákona považuje sociálna služba, ktorá je pre fyzickú osobu ľahko dostupná najmä vzhľadom na miesto, v ktorom sa fyzická osoba zdržiava, a na výšku úhrady za sociálnu službu. Sociálna služba sa poskytuje anonymne bez preukazovania identity tejto fyzickej osoby dokladom totožnosti a bez ohľadu na prejavy požitia návykovej látky. Cieľom sociálnej služby s nízkoprahovým charakterom je uľahčiť fyzickej osobe kontakt so sociálnym prostredím, prístup k sociálnym službám, alebo k podpore a pomoci poskytovanej podľa osobitných predpisov, a tým podporiť jej začlenenie do spoločnosti.

TABUĽKA 11: SOCIÁLNE SLUŽBY KRÍZOVEJ INTERVENCIE A ZRIAĎOVACIA KOMPETENCIA (VLASTNÉ SPRACOVANIE PODĽA ZÁKONA NR SR Č. 448/2008 O SOCIÁLNYCH SLUŽBÁCH)

Druh sociálnej služby	Pôsobnosť zriaďiť, zakladať a kontrolovať sociálnu službu
Terénna sociálna služba krízovej intervencie	Obec
Nízkoprahové denné centrum	Obec
Integračné centrum	Samosprávny kraj
Komunitné centrum	Obec
Nocľaháreň	Obec
Útulok	Samosprávny kraj
Domov na polceste	Samosprávny kraj
Nízkoprahová sociálna služba pre deti a rodinu	Obec

Zariadenie núdzového bývania

Samosprávny kraj

Sumarizačné tabuľky poskytovateľov sociálnych služieb na území mesta Prievidza sú spracované podľa údajom z Mestského úradu Prievidza, Centrálného registra poskytovateľov sociálnych služieb vedeného príslušným ministerstvom – Ministerstvo sociálnych vecí a rodiny SR a Registra Trenčianskeho samosprávneho kraja.

TABUĽKA 12: SUMÁR POSKYTOVATEĽOV SLUŽIEB KRÍZOVEJ INTERVENČIE NA ÚROVNI KRAJA, OKRESU A MESTA (VLASTNÉ SPRACOVANIE PODĽA MPSVAR, TSK, 2021)

	Počet poskytovateľov TSK		Počet poskytovateľov okres Prievidza		Počet poskytovateľov mesto Prievidza	
	Počet zariadení	kapacita	Počet zariadení	kapacita	Počet zariadení	kapacita
Terénna sociálna služba krízovej intervencie	4	0	2	0	1	0
Nízkoprahové denné centrum	2	(-)	1	(-)	1	(-)
Integračné centrum	0	0	0	0	0	0
Komunitné centrum	12	165 (-)	4	45 (-)	2	25(-)
Nocľaháreň	6	105	1	20	1	20
Útulok	11	236	5	101	3	56
Domov na polceste	2	26	1	16	0	0
Nízkoprahová služba pre deti a rodinu	5	50 (-)	2	50	2	50
Zariadenie núdzového bývania	3	88	0	0	0	0

(-) neuvedená kapacita zariadení v príslušnom Registri.

TABUĽKA 13: POSKYTOVATELIA SLUŽIEB KRÍZOVEJ INTERVENČIE V MESTE PRIEVIDZA (VLASTNÉ SPRACOVANIE PODĽA MPSVAR, TSK, 2021)

druh/forma	zriaďovateľ V/N*	názov a adresa	kapacita	cieľová skupina	podľa zákona
Terénna sociálna služba krízovej intervencie	N – SPOKOJNOSŤ - centrum sociálnych služieb, n. o., Ulica J. Jesenského 449/3, 97101 Prievidza, IČO: 37923617	SPOKOJNOSŤ - centrum sociálnych služieb, n. o., Ulica J. Jesenského 449/3, 97101 Prievidza,	(-)		-§24a zákona č. 448/2008 Z. z.
Nízkoprahové denné centrum Ambulantná forma	N - Charita - dom sv. Vincenta, n. o., Košovská cesta 60/19, 97101 Prievidza, IČO: 45735301	Charita - dom sv. Vincenta, n. o., Košovská cesta 60/19, 97101 Prievidza,	(-)	FO v nepriaznivej sociálnej situácii poskytovaná počas dňa	§24b zákona č. 448/2008 Z. z.
Integračné centrum	-	-	-	-	-
Komunitné centrum Ambulantná forma Terénna forma	N – SPOKOJNOSŤ - centrum sociálnych služieb, n. o., Ulica J. Jesenského 449/3, 97101 Prievidza, IČO: 37923617	-SPOKOJNOSŤ - centrum sociálnych služieb, n. o., Ciglianska cesta 2643/8E, 97101 Prievidza územie: Okres Prievidza	25 (-)		§24d ods. 1 zákona č. 448/2008 Z. z.

Ambulantná	J. Jesenského 449/3, 97101 Prievidza, IČO: 37923617	Prievidza Ciglianska cesta 2643/8E, 97101 Prievidza	25		
Terénna		územie: Okres Prievidza	(-)		
Zariadenie núdzového bývania	-	-	-	-	-

*N - neverejný poskytovateľ, V – verejný poskytovateľ

Sociálne služby na podporu rodiny s deťmi

Na základe údajov ÚPSVaR Prievidza je počet a štruktúra detí, s ktorými pracuje orgán sociálno-právnej ochrany detí a sociálnej kurately (ďalej len SPOAaSK) ku dňu 1.3.2021 nasledovný:

TABUĽKA 14: ŠTRUKTÚRA DETÍ A DOSPELÝCH S TRVALÝM POBYTOM V MESTE PRIEVIDZA, KTORÉ SÚ V EVIDENCIÍ ORGÁNU SPOASK - STAV K 1.3.2021 (ZDROJ: ÚPSVAR, 2021)

	Sociálno-právna ochrana		Deti a mladiství v náhradnej výchove	
	počet detí v evidencii	z toho dievčatá	celkom	z toho v detskom domove
Od 0 do 7 rokov	151	86	34	12
Od 7 do 15 rokov	163	70	60	19
Mladiství	32	14	20	5
Spolu	346	170	114	36

Sociálna kuratela	
Do 15 rokov	13
Od 15 do 30 rokov	22
Viac ako 30 rokov	13 (okrem výplaty resocializačného príspevku)
Spolu	48

Počet detí, ktorým sú nariadené výchovné opatrenia orgánom SPO a SK	0
Počet detí, ktorým sú nariadené výchovné opatrenia súdom	24
Deti, ktorým bol orgán SPO ustanovený za kolízneho opatrovníka v trestnom konaní	0
Počet detí (mladistvých), ktorým bola ukončená starostlivosť v zariadení na výkon rozhodnutia súdu	0
Počet detí zverených do starostlivosti príbuzným	97
Počet detí zverených do pestúnskej starostlivosti	8

Rodičovský príspevok ku 1.3.2021 je vyplácaný 996 poberateľom v nasledujúcej štruktúre:

TABUĽKA 15: ŠTRUKTÚRA POBERATEĽOV RODIČOVSKÉHO PRÍSPEVKU OBYVATEĽOV MESTA PRIEVIDZA – STAV KU 1.3.2021 (ZDROJ: ÚPSVAR, 2021)

Počet poberateľov rodičovského príspevku v veku od 0 do 3 rokov dieťaťa	924
Počet poberateľov rodičovského príspevku vo veku od 4 do 6 rokov dieťaťa	72
SPOLU	996

TABUĽKA 16: SOCIÁLNE SLUŽBY NA PODPORU RODINY S DEŤMI A ZRIAĎOVACIA KOMPETENCIA (VLASTNÉ SPRACOVANIE PODĽA ZÁKONA NR SR Č. 448/2008 O SOCIÁLNYCH SLUŽBÁCH)

Druh sociálnej služby	Pôsobnosť zriadiť, zakladať a kontrolovať sociálnu službu
Pomoc pri osobnej starostlivosti o dieťa	Obec
Zariadenie dočasnej starostlivosti o dieťa	Samosprávny kraj
Služba na podporu zosúl'adovania rodinného života a pracovného života	Samosprávny kraj
Zariadenie starostlivosti o deti do troch rokov	Obec

veku dieťaťa	
Služba včasnej intervencie	Samosprávny kraj, obec, nezisková organizácia

Sumarizačné tabuľky poskytovateľov sociálnych služieb na území mesta Prievidza sú spracované podľa údajom z Mestského úradu Prievidza, Centrálného registra poskytovateľov sociálnych služieb vedeného príslušným ministerstvom – Ministerstvo sociálnych vecí a rodiny SR a Registra Trenčianskeho samosprávneho kraja.

TABUĽKA 17: SUMÁR POSKYTOVATEĽOV SLUŽIEB KRÍZOVEJ INTERVENIE NA ÚROVNI KRAJA, OKRESU A MESTA (VLASTNÉ SPRACOVANIE PODĽA MPSVAR, TSK, 2021)

	Počet poskytovateľov TSK		Počet poskytovateľov okres Prievidza		Počet poskytovateľov mesto Prievidza	
	Počet zariadení	kapacita	Počet zariadení	kapacita	Počet zariadení	kapacita
Pomoc pri osobnej starostlivosti o dieťa - r. 2017	3	terénna	1	-	1	-
Zariadenie dočasnej starostlivosti o dieťa	0	0	0	0	0	0
Služba na podporu zosúlad'ovania rodinného a pracovného života	2	terénna	2	-	0	0
Zariadenie starostlivosti o deti do troch rokov	21 + 1 (neuvedený v registri)	349 + 16	3 + 1	58 + 16	1 + 1	27 + 16

	MPSVaR)					
Služba včasnej intervencie	5	Ambulantná (2), terénna (3)	3	Ambulantná (1), terénna (2)	3	Ambulantná (1), terénna (2)

TABUĽKA 18: POSKYTOVATELIA SOCIÁLNYCH SLUŽIEB PRE RODINU S DEŤMI V MESTE PRIEVIDZA (VLASTNÉ SPRACOVANIE PODĽA MPSVAR, TSK, 2021)

druh / forma	zriaďovateľ V/N*	názov a adresa	kapacita	cieľová skupina	podľa zákona
Pomoc pri osobnej starostlivosti o dieťa – r.2017	V- Obec/mesto Mesto Prievidza, Námestie slobody 5/14, 97101 Prievidza, IČO: 00318442	územie: Prievidza	(-)	-	§31 zákona č. 448/2008 Z. z.
Zariadenie dočasnej starostlivosti o dieťa	-	-	-	-	
Služba na podporu zosúlad'ovania rodinného a pracovného života	-	-	-	-	

Zariadenie starostlivosti o deti do troch rokov Ambulantná Neuvedený v registri MPSVaR	N – Hrivko, Duklianska ulica 53/5, 97101 Prievidza, IČO: 50617524 N- Tesori di Montessori, Hrabová ulica 374/15, Prievidza	Hrivko, Duklianska ulica 53/5, 97101 Prievidza Tesori di Montessori, Hrabová ulica 374/15, Prievidza	27 16	Služba deťom a rodine na podporu zosúladovania rodinného a pracovného života	§32b ods. 1 a 2 zákona č. 448/2008 Z. z. Z. z.
Služba včasnej intervencie Ambulantná	V- zriadený alebo založený VÚC - Centrum sociálnych služieb - DOMINO, Veterná ulica 259/11, 97101 Prievidza, IČO: 00648701	Veterná ulica 259/11, 97101 Prievidza územie: Trenčiansky kraj	1 (-)	Dieťa do siedmich rokov ak je jeho vývoj ohrozený z dôvodu zdravotného postihnutia a rodina tohto dieťaťa	§33 zákona č. 448/2008 Z. z.

terénna	N- NOVÝ DOMOV n. o., Ulica K. Kuzmányho 700/35, 97101 Prievidza, IČO: 31940366	územie: Trenčiansky kraj	(-)		
----------------	---	--------------------------------	-----	--	--

*N - neverejný poskytovateľ, V – verejný poskytovateľ

Sociálne služby na riešenie nepriaznivej sociálnej situácie z dôvodu ťažkého zdravotného postihnutia, nepriaznivého zdravotného stavu alebo z dôvodu dovŕšenia dôchodkového veku

Na základe údajov z ÚPSVaR Prievidza je na území mesta Prievidza 140 poberateľov príspevku na opatrovanie a osobnú asistenciu.

TABUĽKA 19 PRÍSPÉVOK NA OPATROVANIE A OSOBNÁ ASISTENCIA - OBYVATELIA MESTA PRIEVIDZA – STAV KU 1.3.2021 (ZDROJ: ÚPSVAR, 2021)

	Veková štruktúra		
	Do 17 rokov	Od 18 do 60 r.	Viac ako 60 r.
Poberatelia príspevku na opatrovanie	X	176	174
Opatrované osoby	45	123	190

TABUĽKA 20: SOCIÁLNE SLUŽBY NA RIEŠENIE NEPRIAZNIVEJ SOCIÁLNEJ SITUÁCIE Z DÔVODU ŤAŽKÉHO ZDRAVOTNÉHO POSTIHNUTIA, NEPRIAZNIVÉHO ZDRAVOTNÉHO STAVU ALEBO Z DÔVODU DOVRŠENIA DÔCHODKOVÉHO VEKU A ZRIAĎOVACIA KOMPETENCIA (VLASTNÉ SPRACOVANIE PODĽA ZÁKONA NR SR Č. 448/2008 O SOCIÁLNYCH SLUŽBÁCH)

Druh sociálnej služby	Pôsobnosť zriadiť, zakladať a kontrolovať sociálnu službu
Zariadenie podporovaného bývania	Samosprávny kraj
Zariadenie pre seniorov	Obec
Zariadenie opatrovateľskej služby	Obec
Rehabilitačné stredisko	Samosprávny kraj
Domov sociálnych služieb	Samosprávny kraj
Špecializované zariadenie	Samosprávny kraj
Denný stacionár	Obec
Opatrovateľská služba	Obec
Prepravná služba	Obec
Sprievodcovská služba a predčítateľská služba	FO, PO na základe povolenia
Tlmočnická služba	Samosprávny kraj
Sprostredkovanie tlmočnickej služby	FO, PO na základe povolenia
Sprostredkovanie osobnej asistencie	FO, Obec, VÚC
Požičiavanie pomôcok	FO, Obec, VÚC

Sumarizačné tabuľky poskytovateľov sociálnych služieb na území mesta Prievidza sú spracované podľa údajov z Mestského úradu Prievidza, Centrálného registra poskytovateľov sociálnych služieb vedeného príslušným ministerstvom – Ministerstvo sociálnych vecí a rodiny SR a Registra Trenčianskeho samosprávneho kraja.

TABUĽKA 21: SUMÁR POSKYTOVATEĽOV SOCIÁLNYCH SLUŽIEB Z DÔVODU ZDRAVOTNÉHO POSTIHNUTIA, NEPRIAZNIVÉHO ZDRAVOTNÉHO STAVU, ALEBO DOSIAHNUTIA DÔCHODKOVÉHO VEKU NA ÚROVNI KRAJA, OKRESU A MESTA (VLASTNÉ SPRACOVANIE PODĽA MPSVAR, TSK, 2021)

	Počet poskytovateľov TSK		Počet poskytovateľov okres Prievidza		Počet poskytovateľov mesto Prievidza	
	Počet zariadení	kapacita	Počet zariadení	kapacita	Počet zariadení	kapacita
Zariadenie podporovaného bývania	4	30	1	6	0	0
Zariadenie pre seniorov	53	2452	18	767	3	264
Zariadenie opatrovateľskej služby	20	597	2	24	0	0
Rehabilitačné stredisko	0	0	0	0	0	0
Domov sociálnych služieb	52	1673	12	285	7	122
Špecializované zariadenie	34	871	2	58	1	8
Denný stacionár	7	103	1	3	0	0

TABUĽKA 22: POSKYTOVATELIA SOCIÁLNYCH SLUŽIEB Z DÔVODU ZDRAVOTNÉHO POSTIHNUTIA, NEPRIAZNIVÉHO ZDRAVOTNÉHO STAVU, ALEBO DOSIAHNUTIA DÔCHODKOVÉHO VEKU V MESTE PRIEVIDZA (VLASTNÉ SPRACOVANIE PODĽA MPSVAR, TSK, 2021)

druh/forma	zriaďovateľ V/N*	názov a adresa	kapacita	cieľová skupina	podľa zákona
Zariadenie podporovaného bývania	-	-	-		
Zariadenie pre seniorov Pobytová ročná	N – Jah jireh, Nábřežie sv. Metoda 120/14, 97101 Prievdza, IČO: 50508067 V – zriadený alebo založený obcou/mestom Zariadenie pre seniorov Prievdza, Ulica J. Okáľa 773/6, 97101 Prievdza, IČO: 00648698	Nábřežie sv. Metoda 120/14, 97101 Prievdza Ulica J. Okáľa 773/6, 97101 Prievdza Ulica M. Rázusa 1266/17, 97101 Prievdza	14 166 84	FO ktorá dovŕšila dôchodkový vek a je odkázaná na pomoc inej FO a jej stupeň odkázanosti je najmenej IV	§35 ods. 1 zákona č. 448/2008 Z. z.
Zariadenie opatrovateľskej služby	-	-	-		

Rehabilitačné stredisko	-	-	-	-	-
Domov sociálnych služieb	N – NOVÝ DOMOV n. o., Ulica K. Kuzmányho 700/35, 97101 Prievdza, IČO: 31940366	Ulica K. Kuzmányho 700/35, 97101 Prievdza	14		
Pobytová týždenná					
Ambulantná			11		
Pobytová ročná	V- zriadený alebo založený VÚC HUMANITY- Centrum sociálnej pomoci, Viničná ulica 679/17, 97101 Prievdza, IČO: 35653655	Viničná ulica 679/17, 97101 Prievdza Ulica odbojárov 181/6, 97101 Prievdza	42	FO do dovršenia dôchodkového veku ak jej stupeň odkázanosti je najmenej V	§38 ods. 1 zákona č. 448/2008 Z. z.
Pobytová ročná	V- zriadený alebo založený VÚC	Veterná ulica 259/11,	14		

Pobytová týždenná	Centrum sociálnych služieb - DOMINO, Veterná ulica 259/11, 97101 Prievidza, IČO: 00648701	97101 Prievidza	6		
Ambulantná			20		
Špecializované zariadenie	V – zriadený alebo založený VÚC				
Ambulantná	Centrum sociálnych služieb - DOMINO, Veterná ulica 259/11, 97101 Prievidza, IČO: 00648701	Včelárska ulica 520/8, 97101 Prievidza	8	FO odkázaná na pomoc inej FO, zdravotné postihnutie vid' § 39	§39 ods. 1 zákona č. 448/2008 Z. z.
Denný stacionár	-	-	-		

*N - neverejný poskytovateľ, V – verejný poskytovateľ

TABUĽKA 23: SUMÁR POSKYTOVATEĽOV SOCIÁLNYCH SLUŽIEB Z DÔVODU ZDRAVOTNÉHO POSTIHNUTIA, NEPRIAZNIVÉHO ZDRAVOTNÉHO STAVU NA ÚROVNI KRAJA, OKRESU A MESTA (VLASTNÉ SPRACOVANIE PODĽA MPSVAR,TSK,2021)

Druh služby	Počet poskytovateľov TSK	Počet poskytovateľov v okrese Prievidza	Počet poskytovateľov v meste Prievidza
Opatrovateľská služba	167	41	2
Prepravná služba	20	5	1
Sprievodcovská služba a predčítateľská služba	0	0	0

Tlmočnická služba	3	0	0
Sprostredkovania tlmočnickej služby	0	0	0
Sprostredkovanie osobnej asistencie	0	0	0
Požičiavanie pomôcok	12	2	1

TABUĽKA 24: POSKYTOVATELIA SOCIÁLNYCH SLUŽIEB Z DÔVODU ZDRAVOTNÉHO POSTIHNUTIA, NEPRIAZNIVÉHO ZDRAVOTNÉHO STAVU V MESTE PRIEVIDZA(VLASTNÉ SPRACOVANIE PODĽA MPSVAR, TSK, 2021)

druh / forma	zriaďovateľ V/N*	názov a adresa	kapacita	cieľová skupina	podľa zákona
Opatrovateľská služba terénna	V – Mesto Prievidza, Námestie slobody 5/14, 97101 Prievidza, IČO: 00318442 N – OPATRÍME VÁS n. o., Hviezdoslavova ulica 475/3, 97101 Prievidza, IČO: 50001868	neuveďená	n	FO stupeň odkázanosti II	§41 ods. 1 zákona č. 448/2008 Z. z.
Prepravná služba terénna	V – Mesto Prievidza, Námestie slobody 5/14, 97101 Prievidza, IČO: 00318442	Územie - Prievidza	n	FO s ťažkým zdravotným postihnutím odkázanej na individuálnu prepravu alebo osobe s obmedzenou	§42 ods. 1 zákona č. 448/2008

				schopnosťou pohybu a orientácie	
Sprievodcovská služba a predčítateľská služba	-	-	-	-	-
Tlmočnická služba terénna	-	-	-	FO odkázaná na tlmočenie	§44 ods. 1 zákona č. 448/2008 Z. z.
Sprostredkovania tlmočnickej služby	-	-	-	-	-
Sprostredkovanie osobnej asistencie	-	-	-	-	-
Požičiavanie pomôcok terénna	N- Spolu sme Prievidza, Ulica M. Falešníka 428/6, 97101 Prievidza, IČO: 42275555 Sv. Lujza n.o.	územie: Okres Prievidza Okres Prievidza	n	FO s ťažkým zdravotným postihnutím a nepriaznivým zdravotným stavom	§47 ods. 1 zákona č. 448/2008 Z. z. - fyzická osoba s ťažkým zdravotným postihnutím a fyzická osoba s nepriaznivým zdravotným stavom odkázaným na pomôcku

*N - neverejný poskytovateľ, V – verejný poskytovateľ, n - neuvedená

Monitorovacie služby

TABUĽKA 25: MONITOROVACIE SOCIÁLNE SLUŽBY A ZRIADOVACIA KOMPETENCIA (VLASTNÉ SPRACOVANIE PODĽA ZÁKONA NR SR Č. 448/2008 O SOCIÁLNYCH SLUŽBÁCH)

Druh sociálnej služby	Pôsobnosť zriaďiť, zakladať a kontrolovať sociálnu službu
Monitorovanie a signalizácia potreby pomoci	FO, Obec, VÚV
Krízová pomoc poskytovaná prostredníctvom telekomunikačných technológií	FO, Obec, VÚC

TABUĽKA 26: POSKYTOVATELIA MONITOROVACEJ SLUŽBY V MESTE PRIEVIDZA (VLASTNÉ SPRACOVANIE PODĽA MPSVAR, TSK, 2021)

druh / forma	zriaďovateľ V/N*	názov a adresa	kapacita	cieľová skupina	podľa zákona
Krízová pomoc poskytovaná prostredníctvom telekomunikačných technológií telefonicky	N – Spokojnosť n.o.	J. Jesenského 449/3 Prievidza	n	FO ktorá je v krízovej sociálnej situácii	§28 ods. 1 zákona č. 448/2008 Z. z.
Krízová pomoc poskytovaná prostredníctvom telekomunikačných technológií telefonicky	N – Fórum pre pomoc starším	Záhradnícka ulica 726/24 Prievidza	n	FO ktorá je v krízovej sociálnej situácii	

ANALÝZA POŽIADAVIEK PRIJÍMATEĽOV SOCIÁLNYCH SLUŽIEB A OSTATNÝCH OBYVATEĽOV

V MESTE PRIEVIDZA

Zákon NR SR č. 448/2008 Z.z. o sociálnych službách definuje prijímateľa sociálnych služieb ako „fyzickú osobu, ktorej sa poskytuje sociálna služba a ktorou v princípe je občan Slovenskej republiky, cudzinec, alebo Slovák žijúci v zahraničí spĺňajúci podmienky stanovené zákonom v §3 ods.2“.

Cieľové skupiny predstavujú skupiny osôb, ktoré sú pre jednotlivé druhy sociálnych služieb primárnymi prijímateľmi a ich potreby a požiadavky sú významnými aspektmi pri definovaní kapacitných, personálnych, organizačných a ďalších parametrov jednotlivých sociálnych služieb. Cieľovými skupinami sú:

- Senior (občan po dovŕšení dôchodkového veku);
- Osoby zdravotne znevýhodnené (telesné, zrakové, sluchové postihnutie);
- Rodiny s deťmi (rodiny úplné/neúplné, deti v krízovej situácii/ opatrenia sociálnej kurately pri riešení sociálno-patologických javov žiakov a mladistvých);
- Mládež (mladiství);
- Sociálne vylúčení (bezdomovci).

Analýza požiadaviek je štruktúrovaná podľa jednotlivých druhov sociálnych služieb a vychádza z dostupných štatistických údajov z územia. Pre jednotlivé skupiny sociálnych služieb sú definované i primárne cieľové skupiny.

Rovnako sú v tejto časti definované indikatívne kapacity pre jednotlivé skupiny sociálnych služieb tak, ako ich definuje odborná literatúra. Pre definovanie indikatívnych kapacít jednotlivých sociálnych služieb neexistuje jednotná a štátom odporúčaná metodika.

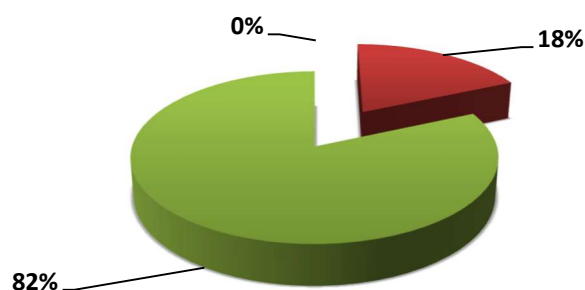
Dopyt po sociálnych službách a jej jednotlivých formách

Mesto Prievidza, resp. jeho príslušné zložky evidujú za rok 2020 celkovo 109 žiadostí o poskytnutie sociálnej služby. Dopyt po jednotlivých formách a druhu sociálnych služieb je vyjadrený v nasledujúcich grafoch.

GRAF 4: ŽIADOSTI O SOCIÁLNU SLUŽBY PODĽA FORMY POSKYTOVANIA ZA ROK 2020 (ZDROJ: MSÚ PRIEVIDZA, 2021)

Žiadosti o sociálnu služby podľa formy

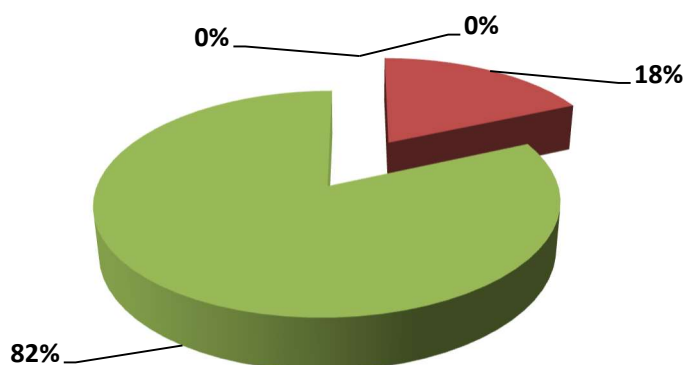
■ ambulatná ■ terénna ■ pobytová



GRAF 5: ŽIADOSTI O SOCIÁLNU SLUŽBY PODĽA DRUHU ZA ROK 2020 (ZDROJ: MSÚ PRIEVIDZA, 2021)

Žiadosti o sociálnu služby podľa druhu

■ odľahčovacia služba ■ opatrovateľská služba
■ zariadenie pre seniorov ■ zariadenie opatrovateľskej služby



V nasledujúcej časti sa bližšie zaoberáme potrebnými/indikativnými kapacitami jednotlivých typov sociálnych služieb. Vzhľadom na nedostatok exaktných štatistických údajov sú definované potrebné kapacity odvádzané na základe expertných odhadov uvádzaných v odbornej literatúre.

Sociálne služby krízovej intervencie

Primárne cieľové skupiny: **Sociálne vylúčení**

Vzhľadom na nedostatok exaktných štatistických údajov sú definované potrebné kapacity sociálnych služieb krízovej intervencie odvádzané na základe expertných odhadov uvádzaných v odbornej literatúre.

TABUĽKA 27: INDIKATÍVNE ÚDAJE O VÝSKYTE POTREBY SOCIÁLNYCH SLUŽIEB KRÍZOVEJ INTERVENČIE V MESTE PRIEVIDZA (ZDROJ: VLASTNÉ SPRACOVANIE PODĽA (WOLEKOVÁ, A INÍ, 2004))

Cieľová skupina	na 10 000 obyvateľov	Mesto Prievidza
bezdomovci	10	45
matky s deťmi	4,5	20,25
po výkone trestu	19	85,5
závislí na drogách	12 - 24	Približne 90

Sociálne služby na podporu rodiny s deťmi

Primárne cieľové skupiny: **Rodiny s deťmi, Mládež.**

TABUĽKA 28: POČET A PERCENTUÁLNY POMER DETÍ K POČTU OBYVATEĽOV MESTA PRIEVIDZA (ZDROJ: MSÚ PRIEVIDZA)

veková štruktúra	počet obyvateľov	percentuálne k celkovému počtu obyvateľov
0 - 3 roky	1096	2,4%
3 - 6 rokov	1163	2,6%
6 - 15 rokov	3193	7,1%
15 - 18 rokov	983	2,2%

TABUĽKA 29: INDIKATÍVNE ÚDAJE POTREBY SOCIÁLNYCH SLUŽIEB V OBLASTI STAROSTLIVOSTI O DETI A RODINU (ZDROJ: VLASTNÉ SPRACOVANIE PODĽA (WOLEKOVÁ, A INÍ, 2004))

Sociálna skupina		na 10 tisíc obyvateľov	Mesto Prievidza
Rodiny s deťmi (0-18 rokov) vyžadujúce sociálnu pomoc	potreba vzniká v priebehu roka	80	360
	potrebujú trvalú pozornosť	270	1215
Deti ohrozené týraním a zneužívaním	potreba vzniká v priebehu roka	20	90
	potrebujú trvalú pozornosť	340	1530

Sociálne služby na riešenie nepriaznivej sociálnej situácie z dôvodu ťažkého zdravotného postihnutia, nepriaznivého zdravotného stavu alebo z dôvodu dovŕšenia dôchodkového veku + Podporné služby

Primárne cieľové skupiny: **Seniori, Zdravotne znevýhodnení**

TABUĽKA 30: POČET A PERCENTUÁLNY POMER SENIOROV K POČTU OBYVATEĽOV MESTA PRIEVIDZA (ZDROJ: MSÚ PRIEVIDZA, 2021)

Veková štruktúra	Počet obyvateľov	Percentuálne k celkovému počtu obyvateľov
62 a viac	11 281	25,2%

Počet obyvateľov mesta Prievidza s ťažkým zdravotným postihnutím podľa údajov ÚPSVaR Prievidza ku 1.3.2021 predstavuje hodnotu 5 359. Podrobná štruktúra je zachytená v nasledujúcej tabuľke.

TABUĽKA 31: ŤAŽKÉ ZDRAVOTNÉ POSTIHNUTIE - OBYVATELIA MESTA PRIEVIDZA – STAV KU 1.3.2021 (ZDROJ: ÚPSVAR PRIEVIDZA, 2021)

	Ženy	Muži	Spolu
Vo veku do 7 rokov	29	23	52
Vo veku od 8 do 18 rokov	65	78	143
Vo veku od 19 do 65 rokov	1442	1617	3059
Vo veku od 66 do 80 rokov	900	707	1607
Vo veku nad 80 rokov	362	136	498

Na základe odbornej literatúry (Woleková, a iní, 2004) je možné predpokladať, že 5% populácie vo veku nad 62 rokov, čo predstavuje v meste Prievidza hodnotu 11 281 obyvateľov. Je preto možné indikovať potrebu cca. 564 obyvateľov po službách v zariadeniach sociálnych služieb.

TABUĽKA 32: INDIKATÍVNE ÚDAJE POTREBY SOCIÁLNYCH SLUŽIEB PRE CIEĽOVÚ SKUPINU SENIOROV (POPRODUKTÍVNY VEK)

Služba	Podiel z poproduktívneho obyvateľstva	Mesto Prievidza
služby v zariadeniach sociálnych služieb	5%	743
opatrovateľské služby	6%	892

POTREBY A POŽIADAVKY POSKYTOVATEĽOV A UŽÍVATEĽOV SOCIÁLNYCH SLUŽIEB NA ÚZEMÍ MESTA PRIEVIDZA

Potreby a požiadavky poskytovateľov a užívateľov boli identifikované prostredníctvom riadených rozhovorov, ktoré sa realizovali s vybranými poskytovateľmi sociálnych služieb a ich klientmi počas mesiaca júl 2021. Poskytovatelia sociálnych služieb na území mesta Prievidza boli vybraní tak, aby pokrývali v maximálnej možnej miere identifikované cieľové skupiny, tak ako ich definuje tento Komunitný plán.

Sociálne služby krízovej intervencie

Na území mesta Prievidza sa nachádzajú dve pobytové služby vo forme útulku a nocľahárne. Ich spoločná kapacita je 111 prijímateľov sociálnej služby, z ktorých môžu byť niektoré aj rodiny s deťmi. Identifikované problémy pri poskytovaných sociálnych službách krízovej intervencie:

- nízke dotácie pre prijímateľov zo strany štátu;
- v zariadeniach krízovej intervencie sú prijímatelia so psychiatrickými diagnózami a občania ktorí potrebujú starostlivosť v špecializovanom zariadení alebo dome ošetrovateľskej starostlivosti na ktoré ale nemajú postačujúci príjem;
- zariadenie určené pre matky s deťmi má mnoho detí, ktoré majú psychiatrické diagnózy s ktorými nevedia pracovať pracovníci ani samotní rodičia;
- súčasné bývanie ponúkané mestom je finančne náročné s vysokými úhradami za energie.

Identifikované potreby pri poskytovaných sociálnych službách krízovej intervencie:

- zabezpečiť pre rodiny, prípadne matky s deťmi z útulku samostatné bývanie, zriadiť nízkoenergetické sociálne bývanie;
- vybudovanie nízkoprahového špecializovaného zariadenia pre klientov s psychiatrickými diagnózami, alkoholovou demenciou;
- vybudovanie nízkoprahového zariadenia poskytujúceho základnú ošetrovateľskú a opatrovateľskú starostlivosť pre prijímateľov;
- zriadenie sociálneho podniku s možnosťou zamestnania pre prijímateľov z krízovej intervencie.

Trendy v poskytovaní sociálnych služieb krízovej intervencie:

- zaviesť systémové sieťovanie informácií o poskytovaných službách pre prijímateľov, prípadne zaviesť interdisciplinárnu prácu jednotlivých organizácií poskytujúcich pomoc pre rodiny a občanov v núdzi;
- zjednotenie postupov pri starostlivosti o rodinu a deti v krízovej intervencii.

Sociálne služby na pomoc rodine s deťmi

Sociálna pomoc pre rodiny s deťmi sa najviac využíva vo forme pôvodných detských jasí, ktoré v súčasnosti zastrešuje Zákon o sociálnych službách 448/2008, ako Zariadenie starostlivosti o deti do troch rokov veku dieťaťa . Na území mesta Prievidza prevádzkujú túto službu dve súkromné Zariadenia starostlivosti o deti do troch rokov veku dieťaťa. s kapacitou 43 detí.

Ďalšou zo služieb, ktoré rodiny využívajú za posledné obdobie čoraz častejšie, je služba včasnej intervencie. Služba sa poskytuje v prirodzenom prostredí rodiny pre dieťa a rodičov, ak je vývoj dieťaťa ohrozený z dôvodu zdravotného postihnutia dieťaťa. Sociálna služba sa používa ako ambulantná, kedy rodina trávi čas s dieťaťom v zariadení sociálnych služieb, alebo terénna v rodine dieťaťa. Pracovníci včasnej intervencie poskytujú rodičom sociálne poradenstvo a sociálnu rehabilitáciu, aby zvládali starostlivosť o dieťa. Súčasne hľadajú pre dieťa možnosti jeho vývoja, výchovy a budúceho vzdelávania. Na území mesta pôsobí v oblasti včasnej intervencie jedna nezisková organizácia a jedno zariadenia samosprávneho kraja.

Problémy služieb na pomoc rodine s deťmi:

- nedostatok vhodných predškolských zariadení, kde by sa mohlo dieťa umiestniť do veku siedmich rokov v prípade nepriaznivého zdravotného stavu;
- nízka miera spolupráce s lekármi a podávania informácií rodinám o možnosti využiť služby včasnej intervencie pri nepriaznivom zdravotnom stave dieťaťa;
- rýchly nárast prijímateľov vo včasnej intervencii s diagnózou narušená komunikačná schopnosť, problémom s agresívnym správaním a úzkosťou detí.

Potreby služieb na pomoc rodine s deťmi:

- rozširovať ambulantnú službu včasnej intervencie;
- budovanie zariadenia dočasnej starostlivosti o deti, ako služby, ktorú ponúka mesto;
- zabezpečiť predškolskú starostlivosť pre deti s autizmom.

Trendy:

- zvýšenie informačnej úrovne pre lekárov o podporných službách včasnej intervencie pre rodiny a deti so zdravotným znevýhodnením;
- zriadenie svojpomocných skupín pre rodiny s dieťaťom so zdravotným postihnutím.

Sociálne služby na riešenie nepriaznivej sociálnej situácie z dôvodu ťažkého zdravotného postihnutia, nepriaznivého zdravotného stavu alebo z dôvodu dovŕšenia dôchodkového veku

V domove sociálnych služieb sa poskytuje sociálna služba fyzickej osobe do dovŕšenia dôchodkového veku, ak je táto fyzická osoba odkázaná na pomoc inej FO alebo je nevidiaca, alebo prakticky nevidiaca. V okrese je kapacita domova sociálnych služieb 91 miest. V súčasnej dobe je nedostatok žiadateľov na daný druh služby a zariadenia majú aj voľné miesta, prípadne žiadateľ je prijatý do zariadenia hneď, ako o to požiada.

V zariadení pre seniorov sa poskytuje sociálna služba fyzickej osobe, ktorá dovŕšila dôchodkový vek a je odkázaná na pomoc inej fyzickej osoby, alebo fyzickej osobe, ktorá dovŕšila dôchodkový vek a poskytovanie sociálnej služby v tomto zariadení potrebuje z iných vážnych dôvodov. Kapacita zariadenia pre seniorov je 274.

Problémy:

- absencia špecializovaného zariadenia, ktoré by sa orientovalo na starostlivosť o občanov trpiacich Parkinsonovou chorobou, Alzheimerovou chorobou, schizofréniou alebo demenciou rôzneho typu. Tieto choroby sa čoraz častejšie vyskytujú u prijímateľov v zariadení pre seniorov, kde je ťažké zvládať práve tieto druhy ochorenia, ktoré si vyžadujú zvýšený dohľad a starostlivosť personálu;
- nevyhovujúca infraštruktúra zariadenia pre seniorov (nevyhovujúca disponibilita a riešenie budovy), ktorá nespĺňa podmienky bezbariérovosti a s tým súvisiace nevyhovujúce rozmiestnenie jednotlivých izieb pre prijímateľov.

Potreby:

- rozširovať ambulantnú formu starostlivosti o prijímateľov sociálnych služieb;
- zlepšovať komunitnú starostlivosť o seniorov;
- poskytovanie služby denného stacionáru pre seniorov;
- prepojenie zdravotnej a sociálnej starostlivosti pre občanov;
- zriadenie špecializovaného zariadenia určeného pre prijímateľov so špecifickými diagnózami ako je Parkinsonova choroba, Alzheimerova choroba, schizofrénia, demencia rôzneho typu;
- potreba väčšieho začlenenia prijímateľov v domove sociálnych služieb a zariadenia pre seniorov do komunitného života a rozšírenie spolupráce s komunitou.

Trendy:

- systematizácia mapovania potrieb občanov ohľadom poskytovania starostlivosti opatrovateľskej služby v zariadení pre seniorov;

- podpora bývania pre seniorov v nízko metrážnych bytoch;
- využívanie technológií pri dokumentovaní činností v poskytovaných službách, zaznamenávanie úkonov starostlivosti do softvéru určeného na kvalitné poskytovanie sociálnych služieb;
- prepojenie komunitnej a inštitucionálnej starostlivosti o seniorov.

Sociálne služby s použitím telekomunikačných technológií

Nasledovná služba je na území mesta poskytovaná prostredníctvom neziskovej organizácie. Služba sa začala viac využívať v období pandémie koronavírusu, kedy rodiny potrebovali pomoc v krízovej situácii.

Podporné sociálne služby

Najviac využívanou podpornou službou na území mesta Prievidza je denné centrum, ktoré združuje prevažne dôchodcov. Denné centrá slúžia na stretávanie ľudí, voľnočasové a vzdelávacie aktivity. V dennom centre sa poskytuje sociálne poradenstvo a záujmová činnosť. Na území mesta Prievidza funguje 7 denných centier.

Služba denných centier bude zabezpečená funkciou sociálneho pracovníka, ktorý bude poskytovať pre prijímateľov denných centier sociálne poradenstvo.

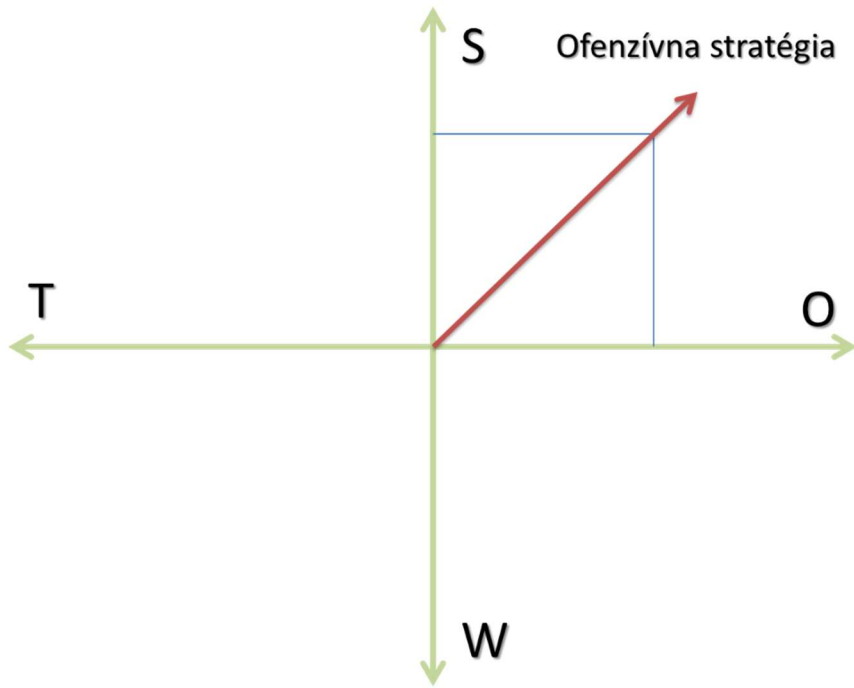
SYNTÉZA ANALYTICKÝCH VÝCHODÍSK

SWOT ANALÝZA

SWOT analýza využíva metódu váženía jednotlivých aspektov SWOT (škála 1-10) pre definovanie východiska pre návrhovú časť dokumentu. Na základe získaného skóre sa definuje zameranie návrhovej časti: ofenzívne, defenzívne, kooperácia, eliminácia.

Silné stránky	26	Slabé stránky	23
Spolupráca mesta so širokou paletou subjektov pre skvalitňovanie poskytovaných sociálnych služieb	7	Nedostatočné kapacity vybraných sociálnych služieb v meste	9
Terénna sociálna služba krízovej intervencie najmä v zimných mesiacoch	6	Nekompletná ponuka sociálnych služieb na území mesta	8
Kvalita poskytovaných sociálnych služieb v zariadeniach mesta	8	Dostupnosť informácií o poskytovateľoch sociálnych služieb na území mesta (verejní aj neverejní)	6
Osvetové aktivity smerom ku deťom a mládeži	5		
Príležitosti	35	Ohrozenia	25
Integrácia sociálnych a zdravotníckych služieb a posilňovanie kapacít doliečovacích a ošetrovateľských zariadení a zariadení paliatívnej starostlivosti	8	Regresívny typ populácie	9
Dobudovanie a kompletizácia zariadení sociálnych služieb v meste i širšom regióne	8	Transformácia regiónu a s ňou spojené negatívne dopady na najcitlivejšie skupiny obyvateľov	8
Platforma zdieľania informácií o poskytovateľoch sociálnych služieb a nimi poskytovaných službách v meste	7	Nevhodné nastavenie parametrov podpory rozvoja sociálnych služieb zo strany štátu	8
Manažment kvality sociálnych služieb na území mesta	6		
Regionálna spolupráca na rozvoji a posilňovaní sociálnych služieb v regióne (spolupráca na úrovni UMR a SPR)	6		

Na základe zhodnotenia aspektov SWOT a ich váženía, kde prevažujú silné stránky a príležitosti, je možné zamerať návrhovú časť ofenzívne tak, aby boli ďalej rozvíjané silné stránky a využívané a kapitalizované príležitosti, ktoré sú v oblasti sociálnych služieb k dispozícii.



C. NÁVRHOVÁ ČASŤ

Návrhová časť Komunitného plánu sociálnych služieb mesta Prievidza pre obdobie 2021-2024 s výhľadom do roku 2030 (ďalej len Komunitný plán) je koncipovaná tak, aby obsahovala základné princípy, ktorými sa tvorba Komunitného plánu riadila, resp. riadi. Definuje cieľové skupiny, na ktoré cielia definované intervencie, zameriava sa na definovanie dlhodobej vízie rozvoja sociálnych služieb mesta Prievidza do roku 2030. Ďalej stanovuje priority a opatrenia vedúce k jej naplneniu.

Pre obdobie rokov 2021 – 2024 sa podrobne zameriava na definovanie inštitucionálnych a procesných rámcov, ktoré by podporili dosiahnutie stanovených priorít vrátane vhodného finančného krytia ako i inštitucionálnej zodpovednosti za ich zabezpečenie. Pre výhľadové obdobie do roku 2030 definuje ďalšie vhodné priority a opatrenia rozvoja sociálnych služieb, ktoré by bolo vhodné, v spolupráci s relevantnými partnermi a poskytovateľmi, v meste Prievidza, ale i v širšom regióne realizovať.

ZÁKLADNÉ PRINCÍPY TVORBY KOMUNITNÉHO PLÁNU

Pri koncipovaní návrhovej časti Komunitného plánu boli rešpektované a sledované nasledujúce princípy:

Princípy tvorby Komunitného plánu mesta Prievidza

regionálny prístup ku plánovaniu a poskytovaniu sociálnych služieb využívajúc synergie spolupráce okolitého regiónu (kooperácia územia UMR Prievidza-Nováky, SPR Prievidza);

preferencia a podpora terénnych a ambulantných foriem sociálnych služieb pred pobytoвыми;

preferencia zachovania prirodzeného prostredia, prostredníctvom podpory terénnych foriem sociálnych služieb a podpora ich nezávislosti a samostatnosti;

udržateľnosť a zameranie na kvalitu pri poskytovaní sociálnych služieb;

podpora spolupráce a partnerstva medzi verejným a neverejným sektorom pri zabezpečovaní napĺňania potrieb územia v oblasti sociálnych služieb;

nadväznosť priorít a opatrení definovaných v Komunitnom pláne na definované priority rozvoja mesta ukotvené v strategických plánovacích dokumentoch, najmä s ohľadom na programovacie obdobie 2021 – 2027;

koordinácia rozvoja sociálnych služieb s ďalšími oblasťami pre zabezpečenie harmonizácie a súladu medzi jednotlivými sektormi rozvoja v meste.

CIEĽOVÉ SKUPINY

Primárne cieľové skupiny, na ktoré ciele navrhované priority a opatrenia Komunitného plánu boli definované na základe legislatívnych východísk v oblasti sociálnych služieb, analýzy súčasného stavu sociálnych služieb v území, zhodnotenia indikovanej potreby ale najmä v kontexte zachytenia všetkých významných skupín obyvateľov, ktoré sú senzitivne a v mnohých ohľadoch odkázané na sociálne služby poskytované v území. Ide najmä o nasledujúce cieľové skupiny:

Senior

(občan po dovŕšení dôchodkového veku);

Osoby zdravotne znevýhodnené

(telesné, zrakové, sluchové, mentálne postihnutie);

Rodiny s deťmi

(rodiny úplné/neúplné, deti v krízovej situácii/ opatrenia sociálnej kurately pri riešení sociálno-patologických javov žiakov a mladistvých);

Mládež

(mladiství);

Sociálne vylúčeni

(bezdomovci, ďalší).

VÍZIA SOCIÁLNYCH SLUŽIEB V MESTE PRIEVIDZA

PRE ROKY 2021-2024 VO VÝHLADE DO ROKU 2030

Dostupné, kvalitné a inkluzívne sociálne služby pre obyvateľov mesta Prievidza eliminujúce negatívne dopady transformácie regiónu hornej Nítry, podporujúce rodiny s deťmi a riešiacie krízové situácie rešpektujúc potreby a požiadavky obyvateľov mesta.

**PRIORITY A OPATRENIA PRE PODPORU ROZVOJA SOCIÁLNYCH SLUŽIEB
V MESTE PRIEVIDZA PRE OBDOBIE ROKOV 2021 - 2023**

Priorita 1 – Dostupné a kvalitné sociálne služby v meste Prievídza

Opatrenie	Charakteristika
1.1. Personálne kapacity pre podporu kvality a udržateľnosti sociálnych služieb	Podpora posilňovania personálnych kapacít mesta, resp. príslušných mestských organizácií pre zabezpečenie rastu kvality a podpory udržateľnosti sociálnych služieb
Časový rámec:	2021-2024
Cieľová skupina:	Senior, Osoby zdravotne znevýhodnené, Rodiny s deťmi, Mládež, Sociálne vylúčení
Kvantitatívny výstup:	Počet novovytvorených pracovných miest,
Finančné zdroje:	rozpočet mesta, doplnkové zdroje
Zabezpečenie realizácie:	Mestský úrad Prievídza a jeho príslušné zložky

Opatrenie	Charakteristika
1.2. Vzdelávanie existujúcich personálnych kapacít v sociálnej oblasti	Podpora kontinuálneho vzdelávania personálnych kapacít mesta, resp. príslušných mestských organizácií pre zabezpečenie rastu kvality a podpory udržateľnosti sociálnych služieb
Časový rámec:	2021-2024
Cieľová skupina:	Senior, Osoby zdravotne znevýhodnené, Rodiny s deťmi, Mládež, Sociálne vylúčení
Kvantitatívny výstup:	Realizované školenia a vzdelávacie kurzy
Finančné zdroje:	rozpočet mesta
Zabezpečenie realizácie:	Mestský úrad Prievídza a jeho príslušné zložky

Opatrenie	Charakteristika
1.3. Integrovaný informačný bod „one stop shop“ o sociálnych službách v meste Prievídza	Vytvorenie kontaktného bodu/miesta, kde sa obyvatelia mesta môžu obrátiť o informácie o sociálnych službách poskytovaných na území mesta, nielen zložkami Mestského úradu, ale i ostatnými verejnými a neverejnými poskytovateľmi.
Časový rámec:	2021-2022
Cieľová skupina:	Senior, Osoby zdravotne znevýhodnené, Rodiny s deťmi, Mládež, Sociálne vylúčení
Kvantitatívny výstup:	Kontaktný bod
Finančné zdroje:	rozpočet mesta, doplnkové zdroje
Zabezpečenie realizácie:	Mestský úrad Prievídza a jeho príslušné zložky, Neziskový sektor

Opatrenie	Charakteristika
1.4. Smart platforma sociálnych služieb v meste Prievidza a ich poskytovateľov	Vytvorenie platformy na zber a zdieľanie údajov o poskytovaných sociálnych službách na území mesta ako súčasť webovej stránky mesta. Platforma pre zber štatistických dát o špecifických skupinách vo väzbe na jednotlivé sociálne služby a o kapacitách jednotlivých poskytovateľov (verejní i neverejní).
Časový rámec:	2022-2023
Cieľová skupina:	Senior, Osoby zdravotne znevýhodnené, Rodiny s deťmi, Mládež, Sociálne vylúčení
Kvantitatívny výstup:	Webová platforma
Finančné zdroje:	rozpočet mesta, doplnkové zdroje
Zabezpečenie realizácie:	Mestský úrad a jeho príslušné zložky Neziskový sektor

Priorita 2 – Kvalita života rodín s deťmi

Opatrenie	Charakteristika
2.1. Rozvoj bytového fondu podporujúceho rodiny s deťmi	Budovanie a skvalitňovanie nájomného bytového fondu mesta Prievidza ako podporného nástroja pre rodiny s deťmi. Vytváranie podmienok pre atrahovanie a stabilizáciu rodín s deťmi prostredníctvom aktívnej bytovej politiky realizovanej mestom Prievidza.
Časový rámec:	2021-2024
Cieľová skupina:	Rodiny s deťmi
Kvantitatívny výstup:	Počet bytových jednotiek
Finančné zdroje:	rozpočet mesta, doplnkové zdroje
Zabezpečenie realizácie:	Mestský úrad a jeho príslušné zložky

Opatrenie	Charakteristika
2.2. Rozvoj služieb pre podporu rodín s deťmi - jasle	Rozširovanie služieb pre rodiny s deťmi prostredníctvom vzniku nového zariadenia – jaslí s kapacitou 20 miest.
Časový rámec:	2022
Cieľová skupina:	Rodiny s deťmi
Kvantitatívny výstup:	Kapacita zariadenia (20 detí, 2 triedy), počet nových zamestnancov - 6
Finančné zdroje:	494 609,- € - rozpočet mesta, doplnkové zdroje
Zabezpečenie realizácie:	Mestský úrad a jeho príslušné zložky

Opatrenie	Charakteristika
2.3. Podpora služieb pre podporu rodín s deťmi	<p>Podpora a skvalitňovanie služieb pre rodiny s deťmi s dôrazom na riešenie problémových/krízových situácií vrátane krízovej intervencie pre matky s deťmi. Podpora rozširovania služieb včasnej intervencie detí i v kontexte dopadov pandémie COVID-19 na psychické zdravie detí, ale i celých rodín. Ide najmä o finančnú podporu pre zriadenie nízkoprahového zariadenia pre matky s deťmi, sociálnych programov zameraných na znovuzачlenenie sa do bežného života, vrátane poradenstva pre matky a ich detí.</p> <p>Podporou terénnej sociálnej práce v meste Prievidza máme možnosť lepšie zmapovať miesta, kde sa zdržiavajú rodiny ohrozené sociálnym vylúčením.</p>
Časový rámec:	2021-2024
Cieľová skupina:	Rodiny s deťmi, Sociálne vylúčení
Kvantitatívny výstup:	terénna služba, počet identifikovaných problémových rodín, počet podporených klientov, počet matiek s deťmi, ktorým bude poskytovaná služba v zariadení núdzového bývania, počet rodín, ktorým sa poskytuje sociálne poradenstvo
Finančné zdroje:	rozpočet mesta, doplnkové zdroje
Zabezpečenie realizácie:	Mestský úrad a jeho príslušné zložky, Mestská polícia Prievidza, neverejní poskytovatelia

Priorita 3 – Kvalita života seniorov

Opatrenie	Charakteristika
3.1. Rozvoj a skvalitňovanie terénnej opatrovateľskej služby	<p>Podpora rozširovania a skvalitňovania terénnej opatrovateľskej služby pre zabezpečenie starostlivosti o seniora v prirodzenom domácom prostredí v prípade zhoršenia zdravotného stavu, alebo jeho neschopnosti zabezpečiť si potreby vlastným pričinením.</p>
Časový rámec:	2021-2023
Cieľová skupina:	Senior
Kvantitatívny výstup:	Počet novoprijatých zamestnancov vo funkcii opatrovateľ – 30, počet novouzatvorených zmlúv o poskytovaní opatrovateľskej služby
Finančné zdroje:	489 600,- € - doplnkové zdroje a rozpočet mesta
Zabezpečenie realizácie:	Mestský úrad Prievidza a jeho príslušné zložky

*ide o pokračovanie aktivity podporeného z projektu ukončeného ku 4/2021, podaný nový projekt pre nasledujúce obdobie 2021/2023.

Opatrenie	Charakteristika
3.2. Rozvoj a skvalitňovanie služieb poskytovaných ambulantnou formou	Rozširovanie, skvalitňovanie a podpora ambulantných foriem poskytovania sociálnych služieb na území mesta Prievidza pre stabilizáciu klientov vyžadujúcich služby vrátane sociálnych, v ich domácom prostredí bez spretrhania ich existujúcich väzieb na prostredie a komunitu
Časový rámec:	2021-2024
Cieľová skupina:	Seniori
Kvantitatívny výstup:	Počet prijímateľov sociálnej služby poskytovanej ambulantnou formou
Finančné zdroje:	rozpočet mesta a doplnkové zdroje
Zabezpečenie realizácie:	Mestský úrad Prievidza a jeho príslušné zložky
Opatrenie	Charakteristika
3.3. Skvalitňovanie podporných služieb pre seniorov – denné centrá	Rozširovanie a skvalitňovanie podporných služieb seniorom realizovaných okrem iného prostredníctvom denných centier sú dôležitým aspektom vplývajúcim na kvalitu života seniorov. Posilnenie personálnych kapacít o 2 zamestnancov, ktorí v rámci existujúcich centier skvalitnia a rozšíria poskytované služby pre klientov.
Časový rámec:	2022-2023
Cieľová skupina:	Senior
Kvantitatívny výstup:	Počet zamestnancov denných centier +2, Počet prijímateľov sociálnej služby, počet kultúrnych, športových a spoločenských podujatí organizovaných dennými centrami v meste Prievidza, počet neziskových organizácií poskytujúcich poradenstvo v denných centrách (napr. ÚNSS, ANESP a pod.)
Finančné zdroje:	rozpočet mesta, doplnkové zdroje
Zabezpečenie realizácie:	Mestský úrad a jeho príslušné zložky, neverejní poskytovatelia

Priorita 4 – Kvalita života sociálne vylúčených a mládeže

Opatrenie	Charakteristika
4.1. Rozširovanie služieb pre elimináciu sociálneho vylúčenia – zriadenie nocľahárne a karanténneho objektu	Zabezpečenie sociálne vylúčeným dôstojnejší život, a to prostredníctvom služieb poskytovaných v zariadeniach, kde si budú môcť uspokojovať svoje primárne životné potreby. Po presťahovaní existujúceho útulku na Košovskej ceste sa využijú existujúce priestory (2 objekty) na zriadenie nocľahárne s kapacitou 20 klientov a objektu pre potreby karantény.
Časový rámec:	2022-2023
Cieľová skupina:	Sociálne vylúčení
Kvantitatívny výstup:	počet miest vytvorených v zariadení nocľahárne - 20, počet nových zamestnancov nocľahárne – 5, počet klientov využívajúcich tieto sociálne služby
Finančné zdroje:	rozpočet mesta
Zabezpečenie realizácie:	Mestský úrad a jeho príslušné zložky

Opatrenie	Charakteristika
4.2. Rozširovanie a skvalitňovanie terénnych služieb pre elimináciu sociálneho vylúčenia	Rozširovanie a skvalitňovanie terénnych služieb na území mesta pre sociálne vylúčených je najvhodnejším prístupom ku klientom v ich „prirodzenom“ prostredí, čím sa zvyšuje efektívnosť a adresnosť poskytovaných služieb. Vytvára predpoklad začatia procesu skutočného „riešenia“ problému sociálne vylúčených, nielen eliminácie negatívnych dopadov životnej situácie týchto klientov. Ide o krízovú intervenciu v ťažkých životných situáciách, streetworking, prevenciu násillia a kriminalizácie v spolupráci s políciou, podpora rozvoja osobnostných predpokladov pre riešenie vlastnej nepriaznivej životnej situácie a ďalšie služby a aktivity.
Časový rámec:	2021-2024
Cieľová skupina:	Sociálne vylúčení
Kvantitatívny výstup:	Počet miest vytvorených v zariadení nízkoprahového centra a nocľahárne, počet klientov využívajúcich tieto sociálne služby
Finančné zdroje:	rozpočet mesta, doplnkové zdroje
Zabezpečenie realizácie:	Mestský úrad Prievidza a jeho príslušné zložky, Mestská polícia Prievidza

Opatrenie	Charakteristika
4.3.	Pre skvalitnenie služieb Komunitného centra

Rozširovanie a skvalitňovanie služieb pre elimináciu sociálneho vylúčenia – priestorové podmienky pre Komunitné centrum	<i>prevádzkovaného neziskovou organizáciou Spokojnosť, bude centrum presťahované do vhodnejších priestorov vlastných mestom Prievidza, konkrétne do budovy, kde sídli existujúce Centrum voľného času. Týmto sa dosiahnu lepšie priestorové podmienky pre Komunitné centrum a zároveň sa využijú prínosy s prepojením na aktivity CVČ (napr. nízkoprahový klub Pampúch), čo posilní komunitné väzby klientov centra a prispeje ku posilneniu komunitného charakteru.</i>
Časový rámec:	2023
Cieľová skupina:	Sociálne vylúčení, Mládež
Kvantitatívny výstup:	počet klientov využívajúcich tieto sociálne služby
Finančné zdroje:	rozpočet mesta
Zabezpečenie realizácie:	Mestský úrad a jeho príslušné zložky


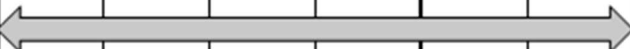

Opatrenie	Charakteristika
4.4. Skvalitňovanie služieb pre elimináciu sociálneho vylúčenia – priestorové podmienky Útulok	Skvalitnenie služieb a priestorových podmienok zariadenia útulku sídliaceho na Košovskej ceste, tento bude presunutý do novej lokality – Ciglianska cesta. Úprava priestorov pre útulok, vrátane debarierizácie a vytvorenia podmienok pre poskytovanie sociálnej práce.
Časový rámec:	2022-2023
Cieľová skupina:	Sociálne vylúčení
Kvantitatívny výstup:	počet klientov využívajúcich tieto sociálne služby
Finančné zdroje:	25 000,- € rozpočet mesta
Zabezpečenie realizácie:	Mestský úrad a jeho príslušné zložky

Strom priorit a opatrení



Akčný plán realizácie

Priorita 1		Dostupné a kvalitné sociálne služby v meste Prievidza						
		Časový rámec (* - základný časový prvok je polrok)						
Identifikátor	Popis opatrenia	2021	2022		2023		2024	
		2.	1.	2.	1.	2.	1.	2.
1.1.	<i>Posilňovanie kapacít sociálnych služieb</i>							
1.2.	<i>Personálne kapacity pre podporu kvality a udržateľnosti sociálnych služieb</i>							
1.3.	Vzdelávanie existujúcich personálnych kapacít v sociálnej oblasti							
1.4.	Integrovaný informačný bod „one stop shop“ o sociálnych službách v meste Prievidza							
1.5.	Smart platforma sociálnych služieb v meste Prievidza a ich poskytovateľov							

Priorita 2		Služby krízovej intervencie						
		Časový rámec (* - základný časový rozsah je polrok)						
Identifikátor	Popis opatrenia/aktivity	2018	2019		2020		2021	
		1.*	1.	2.	1.	2.	1.	2.
2.1.	Rozšírenie služieb krízovej intervencie - útulok							
2.2.	Poskytovanie terénnej sociálnej služby krízovej intervencie v zmysle zákona s využitím mobilnej ambulancie							
2.3.	Skvalitnenie služieb krízovej intervencie – nízkoprahové denne centrum/noclaháreň							
2.4.	Priestorové podmienky pre rozvoj služieb krízovej intervencie							

Priorita 3		Podporné sociálne služby						
		Časový rámec (* - základný časový rozsah je polrok)						
Identifikátor	Popis opatrenia/aktivity	2018	2019		2020		2021	
		1.*	1.	2.	1.	2.	1.	2.
3.1.	Rozšírenie podporných služieb - Práčovňa		←→					
3.2.	Rozšírenie podporných služieb – Denné centrum		←→					
3.3.	Rozšírenie podporných služieb – Komunitné centrum		←→					

Priorita 4		Sociálne služby na riešenie nepriaznivej sociálnej situácie z dôvodu ťažkého zdravotného postihnutia, nepriaznivého zdravotného stavu						
		Časový rámec (* - základný časový rozsah je polrok)						
Identifikátor	Popis opatrenia/aktivity	2018	2019		2020		2021	
		1.*	1.	2.	1.	2.	1.	2.
4.1.	Rozšírenie kapacít sociálnych služieb na riešenie nepriaznivej sociálnej situácie z dôvodu dovŕšenia dôchodkového veku –Zariadenie pre seniorov				←→			
4.2.	Rozšírenie kapacít sociálnych služieb na riešenie nepriaznivej sociálnej situácie – Zaradenie opatrovateľských služieb				←→			
4.3.	Udržateľnosť opatrovateľskej služby (terénna forma)		←→					
4.4.	Priestorové podmienky pre rozvoj sociálnych služieb na riešenie nepriaznivej sociálnej situácie z dôvodu zdravotného postihnutia, nepriaznivého zdravotného stavu alebo z dôvodu dovŕšenia dôchodkového veku		←→					

DOPLNKOVÉ PRIORITY A OPATRENIA ROZVOJA ŠPECIFICKÝCH KOMUNÍT/SOCIÁLNYCH SLUŽIEB V MESTE PRIEVIDZA DO ROKU 2030

Dosiahnutie stanovenej vízie nie je možné v tak krátkom čase, ako je stanovený časový rámec pre Komunitný plán mesta Prievidza na roky 2021-2024. Je potrebný systematický a dlhodobý prístup ku zvyšovaniu kvality poskytovaných služieb na území mesta, preto je súčasťou tohto dokumentu aj návrh doplnkových, podporných priorít a opatrení definovaných na výhľadové obdobie dokumentu, tzn. do roku 2030.

Realizácia týchto priorít a opatrení predpokladá úzku spoluprácu verejných a neverejných poskytovateľov sociálnych služieb na území mesta. Opatrenia nesledujú striktné druhy a typy sociálnych služieb ako ich definuje zákon NR SR č. 448/2008 Z. z. o sociálnych službách, ale zameriava sa na ich doplnkovosť a pozitívny dopad na rozvoj komunitného života v meste a rast kvality života pre všetky cieľové skupiny s dôrazom na tie najzraniteľnejšie. Navrhované priority a opatrenia sú štruktúrované podľa cieľovej skupiny, na ktorú sa primárne zameriavajú.

a) PRIORITY A OPATRENIA PRE ROZVOJ KOMUNÍT (PRIEREZOVÉ)

Priorita	Opatrenie
K1 Aktivizácia a rozvoj komunitných aktivít	K 1.1 Rozvoj spolupráce s angažovanými občanmi mesta
	K 1.2 Podpora angažovanosti občanov – grantová schéma
	K1.3 Rozvoj osvedy a vzdelávania angažovaných občanov
K2 Včasná reakcia na dopyt po sociálnych službách	K 2.1 Implementácia systému pre aktívne vyhľadávanie občanov odkázaných na jednotlivé typy sociálnych služieb
	K 2.2 Rozširovania a stabilizácia personálnych kapacít mesta pre podporu terénnej práce

K3	Spolupráca a podpora medzi poskytovateľmi sociálnych služieb na území mesta	K3.1	Aktívny dialóg prostredníctvom smart platformy pre zdieľanie informácií a vzájomnú spoluprácu poskytovateľov sociálnych služieb na území mesta. (väzba na Prioritu 1)
K4	Posilňovanie personálnych kapacít mesta v sociálnej oblasti	K 4.1	Rozvoj personálnych kapacít terénnej sociálnej práce (+ 2 pracovníci MsÚ)

b) PRIORITY A OPATRENIA PRE ROZVOJ CIEĽOVEJ SKUPINY SENIOR

Priorita	Opatrenia
S1	Doplňkové služby podporujúce sebestačnosť a sebarealizáciu seniorov
	<p>S 1.1 Podpora činnosti organizácií poskytujúcich podporné služby (napr. komunitné, denné centrá) a ich prepojenie s ďalšími aktivitami mesta zameranými na aktivizáciu, starostlivosť a integráciu seniorov s využitím ich dobrovoľníckej angažovanosti</p> <p>S 1.2 Podpora neformálnych aktivít prispievajúcich k spoločenskému kontaktu a sebestačnosti (spolupráca s odborníkmi geriatrickej a gerontopsychiatickej, realizácia odborných prednášok pre seniorov, zapájanie ich do kultúrnych aktivít v rámci aktívneho starnutia)</p>
S2	Ochrana a prevencia seniorov pred rizikami osamelosti a fragmentácie rodiny
	<p>S 2.1 Rozvíjanie preventívnej činnosti a edukatívnych aktivít o rizikách a ohrozeniach</p> <p>S 2.2 Podpora angažovaných občanov v záujme o svoje okolie. Podpora identifikácie s prostredím, kde žijú</p>
S3	Rozvoj a zvyšovanie kapacít sociálnych služieb
	S 3.1 Zariadenie opatrovateľskej služby (kapacita zariadenia pre 20 klientov)

c) PRIORITY A OPATRENIA PRE ROZVOJ CIELOVEJ SKUPINY RODINY S DEŤMI + MLÁDEŽ

Priorita	Opatrenie
M 1 Podpora rodín s deťmi a mládeže	M1.1 Podpora záujmových aktivít pre deti a mládež
	M1.2 Zvyšovanie spoločenského ocenenia a citlivosti voči rodičovstvu a mladým rodičom
	M1.3 Podpora záujmových skupín, ktoré sa venujú aktivitám pre deti a mládež

d) PRIORITY A OPATRENIA PRE ROZVOJ CIELOVEJ SKUPINY ZDRAVOTNE ZNEVÝHODNENÍ

Priorita	Opatrenia
Z1 Dostupnosť niektorých druhov služieb pre osoby so zdravotným postihnutím, ktoré zvyšujú ich sebestačnosť	Z 1.1 Zabezpečiť adekvátnu ponuku služieb podporujúcich mobilitu, aktivačno-rehabilitačného charakteru a poradenských služieb
	Z 1.2 Podporovať neformálne svojpomocné skupiny
Z2 Dostupnosť podporovaného bývania pre osoby so zdravotným postihnutím vo väzbe na tvorby vhodných podmienok pre uplatnenie sa na trhu práce	Z 2.1 Podpora zriadenia chránených pracovísk a podporovaného bývania
	Z 2.2 Zabezpečiť adekvátnu ponuku sociálnych služieb podporujúcich mobilitu, aktivačno-rehabilitačného charakteru a poradenských služieb

e) PRIORITY A OPATRENIA PRE ROZVOJ CIEĽOVEJ SKUPINY SOCIÁLNE VYLÚČENÍ

V.1	Prevenia pred rizikami sociálnej vylúčenosti	Vhodná informovanosť obyvateľov
		V 1.1 o problematike občanov odkázaných na osobitnú pomoc
		Zvyšovanie citlivosti obyvateľov na problémy občanov odkázaných na osobitnú pomoc.
		V 1.2 Vytváranie príležitostí, kde sa môžu stretávať rôzne cieľové skupiny navzájom, príp. s majoritnou spoločnosťou

POTREBY PRE ROZVOJ SOCIÁLNYCH SLUŽIEB V MESTE PRIEVIDZA PRE ROKY 2021 -2024 S VÝHLADOM DO ROKU 2030

Nasledujúca časť definuje personálne, finančné, prevádzkové a organizačné potreby Komunitného plánu mesta Prievidza pre zabezpečenie rozvoja a skvalitnenia jednotlivých druhov sociálnych služieb. Na základe definovaných priorít a opatrení na obdobie rokov 2021-2024, resp. na výhľadové obdobie do roku 2030, ktoré sú obsahom návrhovej časti dokumentu je možné zdefinovať nasledujúce potreby:

a. Inštitucionálne a organizačné podmienky:

Vzhľadom na charakter navrhovaných priorít a opatrení, ako i na základe aplikačnej praxe nie je definovaná potreba inštitucionálnych a organizačných zmien na úrovni Mesta Prievidza a príslušných zložiek v zriaďovateľskej kompetencii mesta.

b. Personálne potreby

Na základe navrhovaných priorít a opatrení Komunitného plánu mesta Prievidza a to najmä:

- 2.2. - Rozvoj služieb pre podporu rodín s deťmi – jasle (+6 – 2022);
- 3.1. - Rozvoj a skvalitňovanie terénnej opatrovateľskej služby (+30 terénnych pracovníkov);
- 3.3. – Skvalitňovanie/profesionalizácia podporných služieb pre seniorov – denné centrá (+2 – 2023);
- 4.1. - Rozširovanie služieb pre elimináciu sociálneho vylúčenia – zriadenie nocľahárne a karanténneho objektu (+5,2023);
- K 4.1 Rozvoj personálnych kapacít terénnej sociálnej práce (+ 2 pracovníci, výhľad 2030)

Kumulovaná potreba navýšenie personálnych kapacít na roky 2021 – 2024 odhadovaná na +38.

Potreba personálnych kapacít mesta a príslušných zložiek je rozložená v nasledujúcej časovej štruktúre:

	2021	2022	2023	2024	Výhľad do roku 2030
Personálne kapacity mesta v oblasti sociálnych služieb	+30	+6	+7		+10% celkovej personálnej kapacity

c. Kapacity poskytovaných sociálnych služieb

Na základe navrhovaných priorít a opatrení Komunitného plánu mesta Prievidza a to najmä:

- 2.2. - Rozvoj služieb pre podporu rodín s deťmi – jasle (20 detí);
- S 3.1 - Zariadenie opatrovateľskej služby (20 klientov)
- 2.3. - Podpora služieb pre podporu rodín s deťmi (podľa potreby);
- 4.1. - Rozširovanie služieb pre elimináciu sociálneho vylúčenia – zariadenie nocľahárne a karanténneho objektu (+20,2023),

je kumulovaná potreba navýšenia kapacít vybraných sociálnych služieb na roky 2021 – 2024 odhadovaná na +40 klientov.

Potreba kapacít sociálnych služieb je rozložená v nasledujúcej časovej štruktúre:

Kapacity sociálnych služieb	2021	2022	2023	2024	Výhľad do roku 2030
Zariadenie opatrovateľskej služby	-	-	-	-	+20
Zariadenie starostlivosti o deti do troch rokov veku dieťaťa	-	+20	-	-	-
Služba včasnej intervencie	+ podľa potreby*	+ podľa potreby*	+ podľa potreby*	+ podľa potreby*	
Zariadenie nocľahárne			+20		

Pozn. uvádzajú sa len druhy sociálnych služieb, pri ktorých je v kontexte Komunitného plánu navrhovaná zmena kapacity. Ostatné kapacity zostávajú nezmenené v zmysle predchádzajúcich častí dokumentu. * Navýšenie kapacity podľa akútnej potreby, ktorá sa odvíja od vývoja pandémie COVID - 19.

d. Finančné zabezpečenie sociálnych služieb

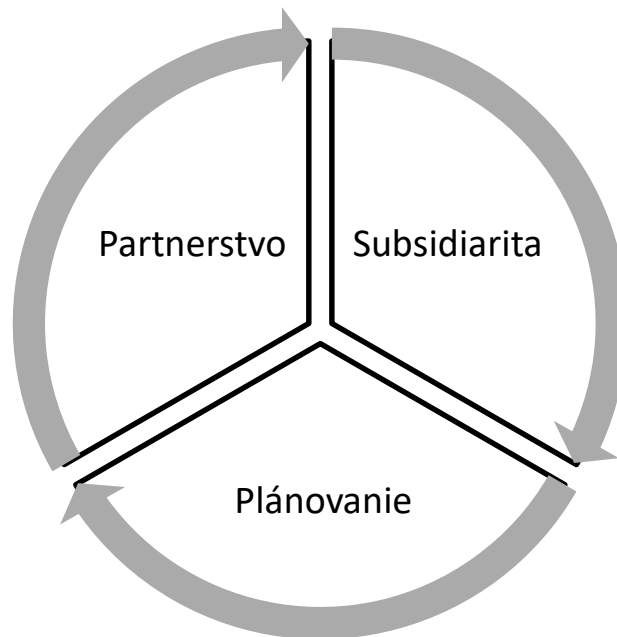
Na základe navrhovaných priorít a opatrení Komunitného plánu mesta Prievidza a to najmä:

- 2.2. - Rozvoj služieb pre podporu rodín s deťmi – jasle (20 detí);
- 3.1. - Rozvoj a skvalitňovanie terénnej opatrovateľskej služby (+30 terénnych pracovníkov);
- 4.4. - Skvalitňovanie služieb pre elimináciu sociálneho vylúčenia – priestorové podmienky pre Útulok,

je kumulovaná potreba finančných prostriedkov na obdobie rokov 2021-2024 v sume 1 006 209,- €. Primárnym zdrojom na krytie tejto finančnej potreby sú doplnkové zdroje doplnené vlastnými rozpočtovými zdrojmi mesta.

ORGANIZAČNÉ A INŠTITUCIONÁLNE ZABEZPEČENIE REALIZÁCIE KOMUNITNÉHO PLÁNU VRÁTANE JEHO MONITORINGU

Pri napĺňaní cieľa Komunitného plánu prostredníctvom realizácie priorít a opatrení sa budú uplatňovať nasledujúce princípy:



- **partnerstvo** – kooperácia medzi jednotlivými kľúčovými aktérmi relevantnými pre rozvoj sociálnych služieb, ale i širokou a angažovanou verejnosťou, aby sa zabezpečila koordinácia jednotlivých navrhovaných opatrení. Je nevyhnutné zabezpečovať partnerstvá nielen na úrovni mesta, ale i v kontexte širších vzťahov mesta a celého spádového územia z okolitého regiónu – územie ÚMR a SPR.
- **subsidiarita** – zabezpečenie realizácie navrhovaných opatrení na úrovni mesta a partnerov, kde je predpoklad najvyššej efektivity a udržateľnosti realizácie služby, resp. aktivity.
- **plánovanie a koordinácia** – plánovanie a koordinácia realizácie jednotlivých opatrení aktivít tak, aby došlo ku koordinácii s ostatnými oddeleniami a zložkami mesta, ako i s ostatnými poskytovateľmi a partnermi.

Jasnú zedefinovanie inštitucionálneho a organizačného zabezpečenia sú nevyhnutnými podmienkami pre efektívnu realizáciu a monitoring implementácie Komunitného plánu. Je potrebné definovať jednotlivé zodpovedné orgány, procesy a činnosti, ktoré spadajú do ich kompetencie. Zodpovedným orgánom za implementáciu, ako i monitoring napĺňania Komunitného plánu je Mestské zastupiteľstvo mesta Prievidza, resp. jeho kompetenčne príslušná komisia, tzn. Komisia starostlivosti o obyvateľov

(ďalej len „Komisia“), ktorá túto kompetenciu vykonáva v úzkej spolupráci so zodpovednými útvarmi mestského úradu, príslušnými mestskými rozpočtovými organizáciami (napr. Mestská polícia a ďalšie), ako i zástupcami poskytovateľov sociálnych služieb na území mesta.

Komisia je okrem koordinácie implementácie jednotlivých opatrení a aktivít zodpovedná aj za vypracovanie a schvaľovanie monitorovacích a hodnotiacich správ a aktualizáciu Komunitného plánu na pravidelnej báze. Frekvencia tvorby monitorovacích a hodnotiacich správ je minimálne 1x ročne, a je vhodné ju koordinovať s prípravou mestského rozpočtu, ktorý tvorí primárny zdroj finančného krytia aktivít Komunitného plánu. V nadväznosti na schválenú monitorovaciu a hodnotiacu správu sa vypracuje návrh aktualizácie Komunitného plánu, rovnako v minimálnej frekvencii 1x ročne, resp. podľa aktuálnej potreby.

Monitorovacie a hodnotiace správy sa po vypracovaní a schválení Komisiou predkladajú Mestskému zastupiteľstvu, ktoré ich berie na vedomie. Rovnako sa Mestskému zastupiteľstvu predkladá aktualizácia Komunitného plánu za účelom jeho schválenia v zmysle platnej legislatívy.

Monitorovacie a hodnotiace správy odzrkadľujú stav realizácie Komunitného plánu v danom období. Sú spracovávané v pravidelných intervaloch (min.1x ročne) a prostredníctvom nich prebieha proces monitorovania a hodnotenia implementácie Komunitného plánu v zmysle platnej legislatívy a ako i proces informovania verejnosti o prograse v oblasti sociálnych služieb v meste Prievdza. Z uvedeného vyplýva povinnosť monitorovacie a hodnotiace správy, resp. ich sumár uverejňovať pre širokú verejnosť spôsobom miestne obvyklým.

BIBLIOGRAFIA

Mesto Prievidza. 2016. *Program rozvoja mesta Prievidza 2016-2023.* Prievidza : Mesto Prievidza, 2016.

Ministerstvo práce, sociálnych vecí a rodiny Slovenskej republiky. 2021. *Národné priority rozvoja sociálnych služieb na roky 2021-2030.* Bratislava : MPSRaR SR, 2021.

Trenčianský samosprávny kraj. 2018. *Koncepcia rozvoja sociálnych služieb Trenčianskeho samosprávneho kraja na roky 2015-2020 – aktualizácia 2018.* Trenčín : TSK, 2018.

Woleková, H. a Mezianová, M. 2004. *Minipríručka pre komunitné plánovanie sociálnych služieb.* Bratislava : Socia, 2004.

Matoušek, O. 2008. *Slovník sociální práce. 2. vydanie.* Praha: Portál, 2008. 272 s. ISBN 978-80-7367-368-0.

Matoušek, O. 2011. *Sociální služby.* Praha: Portál, 2011. 200 s. ISBN 978-02-6200-413.

Zákon č. 448/2007 Z. z. o sociálních službách a o změně a doplnění zákona č. 455/1991 Zb. o živnostenském podnikání (živnostenský zákon) v znení neskorších predpisov.