

Regulácia statickej dopravy v CMPZ v Prievidzi

0. ÚVOD

V posledných rokoch sa v meste Prievidza začína prejavovať akútny nedostatok parkovacích stojísk. Súvisí to najmä s tým, že Prievidza ako metropola hornej Nitry je administratívnym centrom regiónu, sídlom štátnych úradov, riaditeľstiev významných podnikov a predstavenstiev súkromných firiem. Taktiež je strediskom bankových a finančných inštitúcií, ako aj množstva školských zariadení. Hlavne v posledných piatich rokoch dochádzalo v centre mesta k veľkej výstavbe, pričom sa nezohľadňoval stav statickej dopravy. Z čoho vyplýva, že sa stavali nové budovy bez toho aby mali vyriešenú otázku parkovania pre zamestnancov, zákazníkov a takisto sa málokto zaoberal vyčlenením miesta na zásobovanie.

V súčasnosti máme v centre mesta koncentrované všetky inštitúcie slúžiace občanom. **Problém s parkovaním nastáva najmä v čase od siedmej hodiny ráno do šestnájtej hodiny, kedy majú tieto inštitúcie stránkové hodiny pre občanov.** Z dôvodu nedostatku parkovacích miest v centrálnej mestskej zóne môže dochádzať ku kolíziám v doprave, čo môže byť spôsobené napríklad odstavovaním vozidiel po krajoch vozovky.

Z uvedených dôvodov bolo potrebné riešiť problematiku parkovania nasledovne:

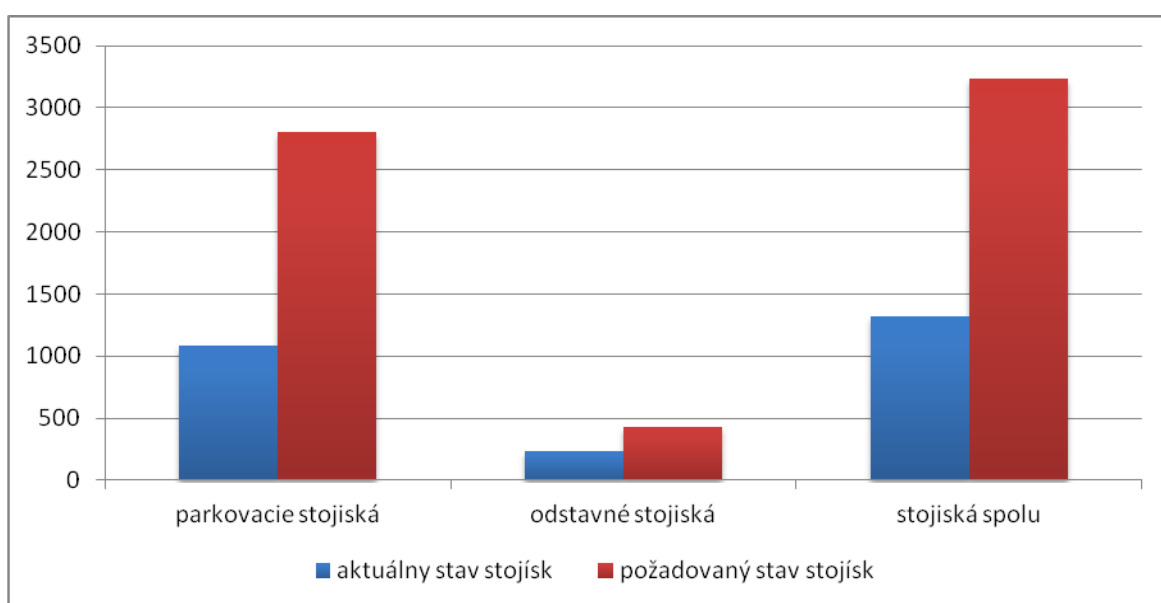
- vymedzenie centra
- dobudovanie alebo úprava existujúcich parkovacích plôch aj na úkor zelene využitím vegetačných panelov s jednoduchým návrhom parkovacích miest
- riešenie problematiky v čase od 7,00 hod do 17,00 hod a to s prihliadnutím na rezidentov a aj firiem sídliačich v danej oblasti
- návrh progresívnej regulácie parkovania prostredníctvom jeho spoplatnenia SMS- kami, s doplnením parkovacími kartami
- návrh počtu a umiestnenie parkovacích automatov resp. pokladní

1. ZHODNOTENIE SÚČASNÉHO STAVU

Mesto Prievidza, ako väčšina našich miest sa dostáva do situácie, keď súčasne prístupné miesta na parkovanie už nestačia. V meste stúpa počet motorových vozidiel

avšak počet parkovacích miest naopak klesá. Tento negatívny vývoj sa prejavuje najmä v centrálnej mestskej zóne mesta Prievidza. Podľa diplomovej práce z roku 2005 chýbalo v centre mesta Prievidza celkom 831 parkovacích miest. Odvtedy pribudli nové budovy, ktorých parkoviská v drvivej väčšine nemajú dostatočný počet parkovacích stojísk, prípadne je parkovisko vyhradené len pre zamestnancov objektu a nemajú jediné parkovisko pre verejnosť. Podľa opätovne spracovanej diplomovej práce z roku 2011 je situácia v centre mesta Prievidza nasledovná.

V súčasnosti má riešená oblasť centrálnej mestskej zóny k dispozícii 1 318 parkovacích stojísk. Na základe výpočtu zrealizovaného podľa príslušnej legislatívy bola zistená potreba, ktorá zodpovedá počtu 3 231 parkovacích stojísk.



Porovnanie aktuálneho a požadovaného stavu stojísk v riešenej oblasti CMZ mesta Prievidza

1.1. Demografické údaje mesta Prievidza

Mesto Prievidza k 31. 12. 2009 malo 50 351 obyvateľov z toho 24 639 mužov a 25 712 žien. Počtom obyvateľov je Prievidza štvrtý najväčší okres Slovenska. Počas uplynulých 7 rokov sa počet obyvateľov okresu Prievidza zásadne nezmenil a pohybuje sa do 140 000. Počet motorových vozidiel ale výrazne vzrástol vid' nasledujúca tabuľka:

Počet evidovaných vozidiel v okrese Prievidza

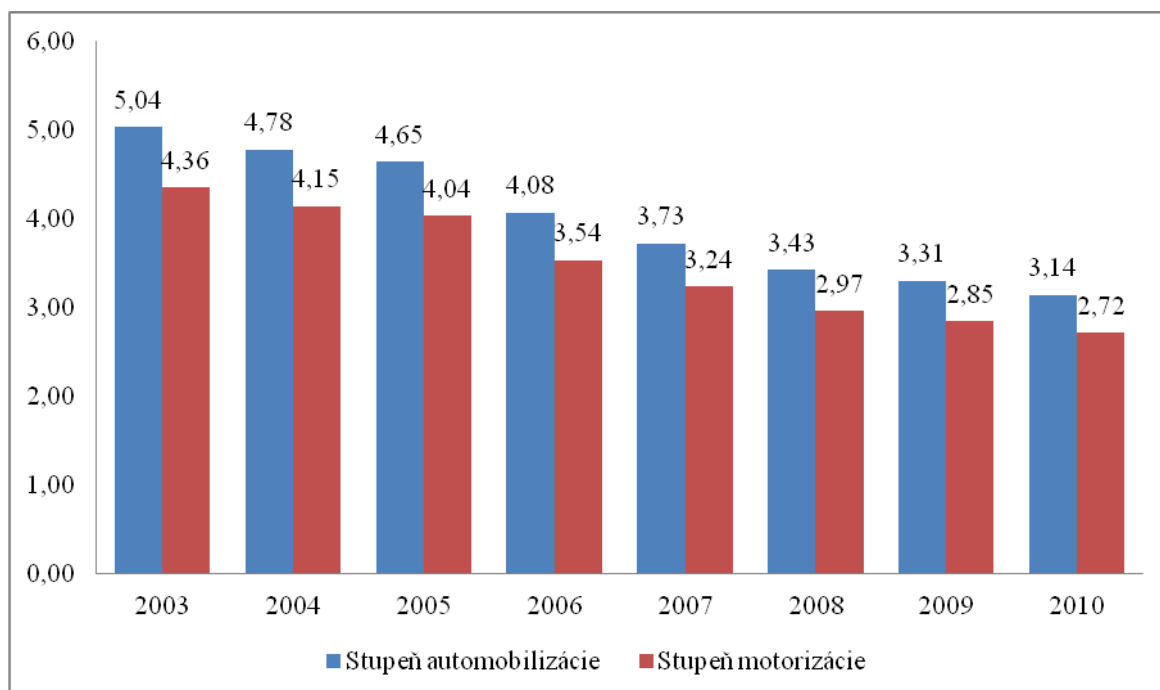
Druh vozidiel	2003	2004	2005	2006	2007	2008	2009	2010
Spolu	35 637	37 414	38 123	43 146	47 104	51 387	53 493	55 999

Na základe týchto údajov boli zostavené aj nasledovné grafy, ktoré poukazujú na enormný nárast vozidiel v okrese Prievidza a tým samozrejme aj v okresnom meste.

Stupeň automobilizácie je počet obyvateľov určitého územného celku pripadajúcich na jeden osobný automobil. Stupeň motorizácie je počet obyvateľov určitého územného celku pripadajúcich na jedno motorové vozidlo.

Stupeň automobilizácie a motorizácie v okrese Prievidza

Obdobie	2003	2004	2005	2006	2007	2008	2009	2010
St. automobil.	5,04	4,78	4,65	4,08	3,73	3,43	3,31	3,14
St. motorizácie	4,36	4,15	4,04	3,54	3,24	2,97	2,85	2,72

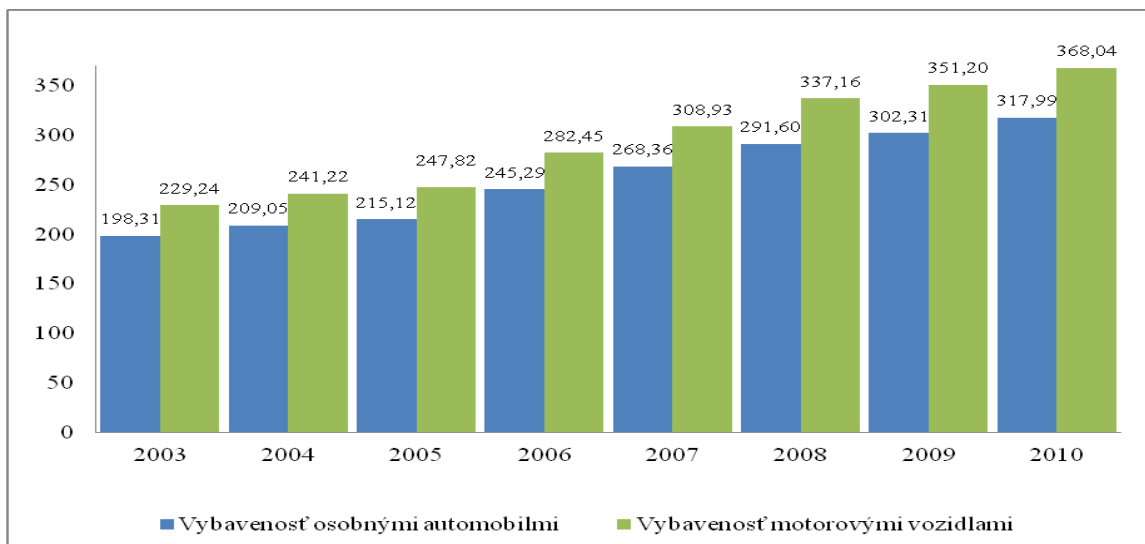


Počet obyvateľov na jeden osobný automobil a motorové vozidlo

Novšie vyjadrenie automobilizácie je vybavenosť osobnými automobilmi alebo motorovými vozidlami na 1 000 obyvateľov, ktoré lepšie zodpovedá neustálemu narastaniu tohto javu.

Vybavenosť osobnými automobilmi a motorovými vozidlami v okrese Prievidza

Obdobie	2003	2004	2005	2006	2007	2008	2009	2010
Vybavenosť osobnými automobilmi	198,31	209,05	215,12	245,29	268,36	291,60	302,31	317,99
Vybavenosť motorovými vozidlami	229,24	241,22	247,82	282,45	308,93	337,16	351,20	368,04

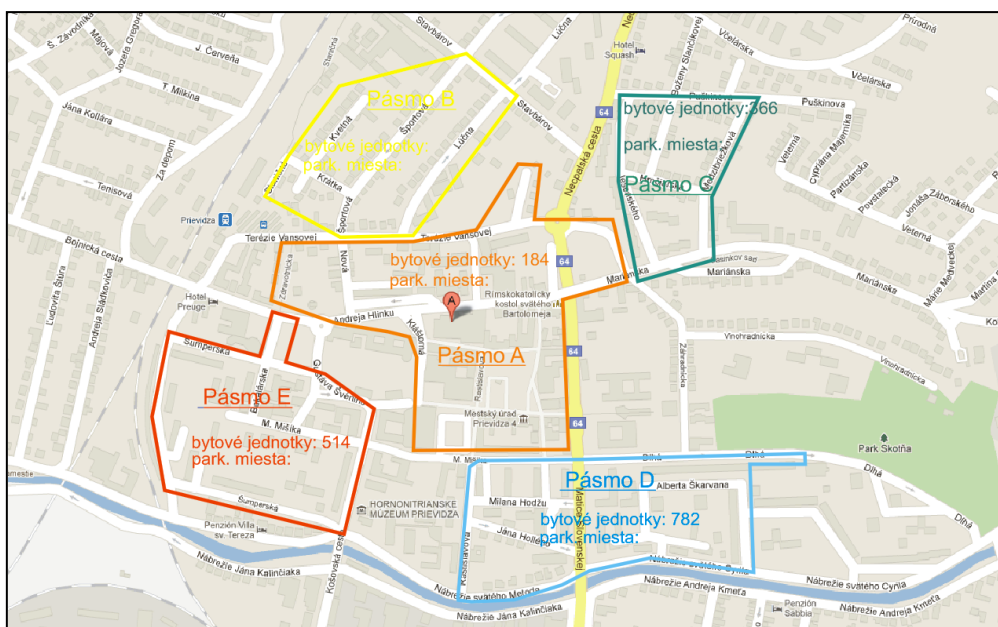


Vybavenosť osobnými automobilmi a motorovými vozidlami na 1000 obyvateľov

1.1. Zistené výsledky

Zo záveru spomínanej diplomovej práce z roku 2005, bol vypočítaný nedostatok 831 parkovacích stojísk, čo z celkovej potreby parkovacích stojísk v centrálnej mestskej zóne predstavuje taktiež 59 %. V priebehu šiestich rokov narástol nedostatok parkovacích stojísk o 1 081 miest. Dôvodom tohto stavu je najmä rozvoj občianskej vybavenosti a s tým súvisiacej výstavby v centre mesta Prievidza, bez akéhokoľvek zabezpečenia parkovacích miest k daným objektom. Príkladom sú pomerne nové budovy: Daňový úrad, OD Elektrik, polyfunkčný objekt za Farským kostolom, alebo za bývalým Hotelom Hviezda, a pod.

V rámci riešenia danej problematiky parkovania bola vymedzená centrálna zóna vrátane príľahlých sídlisk nasledovnou mapkou:



Oblasť ktorá je skoro totožná z centrálnou mestskou zónou podľa architektonických pravidiel sa skladá najmä z pásiem A,E a D. Tieto pásma boli doplnené zónami B,C a rozšírením zóny D z dôvodu, aby nedochádzalo k obsadeniu neplatených parkovacích miest mimo CMZ . **Vo všetkých lokalitách bude umožnené parkovať rezidentom t.j. obyvateľom za symbolický jednorazový ročný poplatok.**

1.2. Definovanie problematiky

Ako je zrejmé z predchádzajúceho, tak v centre mesta chýbajú parkovacie miesta a to až do takej miery, že obyvatelia, ktorí nemajú akútnu potrebu niečo vybavovať v centre tak ho nenavštevujú. Týmto nelichotivým stavom trpia obchody, kaviarne, reštaurácie a aj samotný život v meste je orientovaný len na pracovnú dobu a centrum neplní svoju celospoločenskú úlohu – zhromažďovanie a stretávanie sa obyvateľov.

K tomuto dochádza najmä z dôvodu toho, že pri výstavbe rôznych objektov nebolo požadované stavebným úradom aj dokladovanie miest na parkovanie s tým, že ku každej stavbe mali byť vybudované parkoviská pre majiteľov budovy resp. zamestnancov, zákazníkov a pre zásobovanie. Každá vybudovaná budova bez parkovísk predstavuje každé ráno obsadenie disponibilných parkovacích miest zamestnancami a potom už v ďalších hodinách nie je miesto pre návštevníkov centra. Prakticky väčšina parkovísk je obsadená celodenným stáťím a nie je miesto pre pravidelnú obmenu na týchto miestach.

Táto problematika už bola riešená v roku 2005 keď bola celá centrálna zóna spoplatnená **a to tak , že dopravným značením boli vyznačené parkovacie zóny a v rámci nich bolo umožnené** zaparkovať na všetkých miestach, kde to bolo možné podľa zákona NR SR č.315/1996 Z.z. o premávke na pozemných komunikáciách a vyhlášky MV SR č. 225/2004 Z.z. Po odstránení chýb a doriešenia rezidentov v centre mesta, bolo spoplatnením parkovacích miest centrum čiastočne odľahčené. Avšak na základe zákona 583/2007 Z.z. o miestnych daniach....., sa zrušila možnosť aby obec spoplatňovala verejné priestranstvo resp. parkovaciú plochu.

2. NÁVRH RIEŠENIA

Dôvody na vymedzenie parkovacích plôch boli nasledujúce:

- 1) Finančný aspekt, pričom je potrebné zvážiť, že **všetky finančné prostriedky, ktoré sa v danom systéme vyberú, by sa mali naspäť vrátiť na**

dobudovanie ďalších parkovacích miest resp. by mali zostať v danom systéme

- a) všetci vodiči budú platiť rovnako
- b) všetci vodiči budú platiť na vyhradených miestach
- c) obyvatelia mesta, bývajúci v centre, budú platiť „ročný rezidentský poplatok“

Výšku poplatkov stanoví správcovská spoločnosť UNIPA spol. s r.o. – ktorá má prenajaté parkovacie plochy.

- 2) Zníženie dopravného zaťaženia v centre mesta.
- 3) Vymedzenie parkovania len na miesta na to určené.
- 4) Umožnenie parkovania obyvateľom bývajúcim v centre.
- 5) Progresívnym spoplatnením bude umožnené rýchlejšia obmena vozidiel na spoplatnených miestach čím sa umožní dosiahnuť vyššiu migráciu obyvateľov a tým sa aj centrum mesta zatraktívni.

Výhody plynúce z regulácie statickej dopravy:

- zníženie dopravného zaťaženia v centrálnej mestskej zóne,
- prísun finančných prostriedkov do mestskej pokladne resp. do správcovskej spoločnosti so 100-% vlastníctvom mesta,
- politický nástroj,
- zvýšenie záujmu o hromadnú dopravu,
- preferencia krátkodobého parkovania,
- prehľadnenie parkovacích možností pre vodičov,
- zvýšenie bezpečnosti a plynulosti dopravy,
- zlepšenie prístupu pre správu a údržbu komunikácií a zber komunálneho odpadu,
- pozitívny vplyv na životné prostredie,
- zlepšenie prístupu do centrálnych zón pre záchranné a silové zložky.

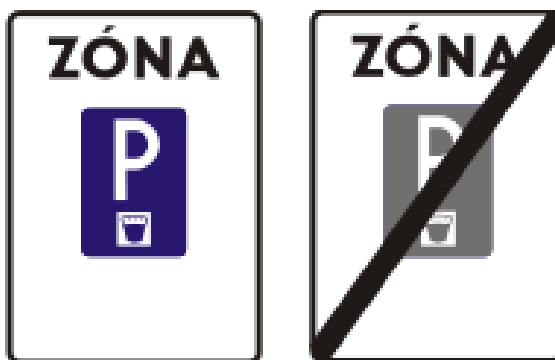
2.1. Legislatívne východiská

Mesto Prievidza prenajme všetky svoje disponibilné parkovacie plochy v centre

mesta spoločnosti UNIPA s.r.o., ktorej vlastníkom je mesto. Následne poverená spoločnosť bude zabezpečovať zriadenie, prevádzku a údržbu parkovacích plôch, ako aj fungovanie celého parkovacieho systému, v súlade s parkovacou politikou mesta Prievidza.

V súčasnosti platná legislatíva, ktorá pojednáva o parkovaní, je zákon č.8/2008 o cestnej premávke a jeho vykonávací vyhláška 9/2008 Z.z. v jej plnom znení. Podľa platnej legislatívy je nutné parkovacie zóny vymedziť pomocou dopravného značenia IP27a „Zóna s plateným alebo regulovaným státím“ resp. IP27b „Koniec zóny s plateným alebo regulovaným státím“. Aby bola zóna s platením státím funkčná, je nutné jednotlivé parkovacie miesta resp. parkovacie plochy osadiť zvislým dopravným značením IP17a „Parkovisko – parkovacie miesta s plateným státím“ + E12 „Dodatková tabuľka s textom“, kde budú uvedené podmienky regulácie. Len na takto vyznačených parkovacích miestach je státie vozidiel dovolené resp. je možné ich spoplatniť. Na nevyznačených parkovacích miestach nie možné stáť, a tým pádom ani ich spoplatniť.

IP 27a a č. IP 27b: Zóna s plateným alebo regulovaným státím (č. IP 27a) a Koniec zóny s plateným alebo regulovaným státím (č. IP 27b) vyznačujú oblasť, kde státie vozidiel je dovolené len na vyznačených parkovacích miestach a za dodržania podmienok vyplývajúcich z použitého symbolu príslušnej značky a spresňujúcich údajov, napríklad času regulácie alebo platenia, spôsobu platenia alebo regulovania a podobne. Inak je vodičom vozidiel na takto označenom území stáť zakázané. Symbol značky č. IP 17a možno v prípade potreby zameniť za symbol značky č. IP 17b.



Zóna s plateným alebo regulovaným státím (č. IP 27a) a koniec zóny s plateným alebo regulovaným státím (č. IP 27b)

IP 17a: Parkovisko – parkovacie miesta s plateným státím (č. IP 17a) informuje o povinnom platenom parkovacom státí a označuje parkovisko, kde zastavenie a státie vozidiel je dovolené len za dodržania podmienok vyplývajúcich z použitej značky. Inak je vodičom vozidiel na takto označenom mieste zastavenie a státie zakázané.



Parkovisko – parkovacie miesta s plateným státím (č. IP 17a)

Z uvedeného vyplýva, že môžeme označiť príslušnú zónu dopravnou značkou, na ktorej je informácia, že za touto značkou je parkovanie spoplatnené vid'. konkrétne vyhotovenie uvedenej dopravnej značky.

2.2. Návrh spoplatnenia

Vytvorenie nových alebo úprava existujúcich parkovacích plôch reálne nezabezpečia dostatok potrebných parkovacích stojísk. Preto je nutné okrem iného zaviesť aj **regulačné opatrenia**. V súvislosti s riešenou oblasťou by mal byť najväčší efekt dosiahnutý progresívnou reguláciou parkovania prostredníctvom jeho spoplatnenia v centrálnej mestskej zóne mesta Prievidza.

Systém SMS Parking spočíva v platení parkovaného pomocou odoslanej SMS-ky. Systém pracuje na obdobnom princípe, ako je tomu napr. pri hlasovaní v rôznych televíznych súťažiach. To znamená, že po zaparkovaní vozidla je nutné odoslať SMS-ku, po ktorej na mobilný aparát bude zaslaná spätná, potvrdzujúca SMS-ka, ktorá slúži ako potvrdenie o zaplatení poplatku za parkovanie. Tento druh platenia za parkovanie by mal byť nosný, a z toho dôvodu je navrhnutý cenove zvýhodnený (prvá hodina cez SMS lacnejšia ako pri parkovacej karte).

Po zaparkovaní vozidla v „parkovacej zóne“ na označenom parkovacom stojisku, je nutné odoslať SMS v tvare PD (kód) medzera EVČ (evidenčné číslo vozidla) medzera počet hodín. Spôsob platenia bude prehľadne znázornení na dodatkovej tabuľke vid' obrázok.



Spôsob SMS platenia

Tento systém je postavený na princípe úhrady parkovacieho poplatku (ďalej parkovného) na vyhradených miestach pomocou SMS správy. Vodič zašle SMS správu v predpísanom tvare na predpísané číslo. Týmto spôsobom uhradí parkovné a potvrdenie o zaplatení parkovného mu je doručené v spätnej SMS. Prijaté potvrdenie o zaplatení zároveň slúži na preukázanie uhradenia parkovného kontrolným orgánom – Mestskej polícii alebo pracovníkom správcovskej firmy.

Systém je nastavený tak, aby parkujúcemu vodičovi bola zaslaná bezplatná notifikačná správa pred vypršaním platby za parkovanie s informáciou o ukončení času parkovného a o možnosti parkovné predĺžiť. Najjednoduchším spôsobom predĺženia parkovného je opätovné zaslanie SMS správy s pôvodným textom, čím si vodič predplatí a pohodlne zabezpečí ďalší čas parkovania.

Podľa doporučení parkovacej asociácie je možné na koniec SMS pridať aj počet hodín.

SMS platba za parkovanie na vyhradených plochách sa stretla s veľkou obľubou medzi vodičmi najmä vďaka výhodám, ktoré sú s takouto formou platby spojené.

1. Výhody pre klienta (vodiča):

- nie je potrebné zháňať parkovacie karty alebo automaty,
- cena za parkovanie cez SMS môže byť rovnaká alebo výhodnejšia ako klasická platba, [10]
- systém slúži pre občana a návštevníkov mesta,
- využitie aj v oblastiach bez parkovacích automatov,

- možnosť parkovania za poplatok vodičov motocyklov,
- spustenie moderných technológií v parkovaní bez investičných nákladov,
- všetky odchádzajúce a prichádzajúce SMS sú zahrnuté v cene parkovného v €/ hodina,
- odpadá manipulácia s hotovosťou pre vodiča a prevádzkovateľa,
- odpadajú poplatky bankám pri odovzdávaní mincí z parkovacích automatov,
- možnosť získania presných prehľadov o výdavkoch za parkovanie,
- systém poskytuje prehľady o vykonaných kontrolách zo strany polície.

2. Výhody pre správcu parkovacích plôch:

- systém je funkčný a pripravený na implementáciu,
- systém spolupracuje s technológiami mestskej polície v prípade priestupkového riešenia,
- možnosť overovania platnosti parkovania

Na základe spomínaných výhod je navrhnuté, aby mesto Prievidza zaviedlo progresívne regulovanie (spoplatnenie) prostredníctvom parkovacích kariet a parkovacieho systému SMS, pričom nosným prvkom systému bude SMS parking.

Súčasťou návrhu je štruktúra platieb:

1. Prostredníctvom SMS Parking-u zvýhodniť vodičov, ktorí sa na danom parkovacom mieste zdržia len veľmi krátky čas tak, že prvá hodina parkovania bude za zvýhodnenú cenu 30 centov. Pri dlhšom státi môžu byť použité progresívne sadzby podľa doby státia.
2. Pre vodičov, ktorým z akéhokoľvek dôvodu nevyhovuje systém SMS Parking (napr. nie sú držiteľmi mobilného telefónu) prichádza do úvahy jednorazová parkovacia karta, predajná na miestach, ktoré budú výrazne označené vid'.obrázok:



Takýto spôsob je určený pre krátkodobé parkovanie, teda slúži vodičom, ktorí používajú parkovacie miesto občas, alebo príležitostným návštevníkom mesta a zahraničných turistov. Využívajú ho tí vodiči, ktorí nemajú mobilný telefón resp. nemajú kredit.

Parkovacie karty budú predávané v novinových stánkoch obchodoch, reštauráciách, služobných prevádzkach prípadne riešiť v miestach, kde takéto prevádzky nie sú, pouličným predajom.

Vzor jednorazovej parkovacej karty so stieracími dátumami :

3. Pri kúpe karty **nebude** možné uplatniť zvýhodnenú sadzbu za prvú hodinu.

4. Otázka rezidentov bude vyriešená pomocou cenovo zvýhodnených parkovacích kariet pre rezidentov. Rezidentom sa rozumie fyzická osoba - nepodnikateľ, ktorá má trvalý pobyt v zóne s

dopravným obmedzením v centrálnej mestskej zóne Prievidza a súčasne je vlastníkom a držiteľom osobného motorového vozidla, pričom vozidlo nesmie byť zaradené do obchodného majetku. Rezidentské karty platia len pre dané pásmo a nie pre celú oblasť CMZ. Rezidentské karty navrhujeme tak, aby boli pridelené len osobám s trvalým pobytom, pričom prvá karta na danú bytovú jednotku by bola cenovo zvýhodnená a karta na ďalšie vozidlo by bola s vyššou sadzbou. Platnosť karty by mala byť obmedzená na dobu jedného roku.



5. Samostatne budú riešené parkovacie karty inej hodnoty a to rezidentské karty pre podnikateľov a pre firmy, ktoré sídlia v riešenej oblasti centrálnej mestskej zóny a ktoré nemajú zabezpečený dostatočný počet parkovacích stojísk ani pre svoju prevádzku, tzn. zamestnanci dlhodobo zaberajú parkovacie miesta v danej oblasti vid'. karta vzor .



6. Pre dopravnú obsluhu a dlhodobé parkovanie budú určené vyhradené parkovacie miesta slúžiace na parkovanie vozidiel:

- zabezpečujúcich zásobovanie prevádzok (za úhradu)
- prepravujúcich invalidných občanov
- štátnej správy na vlastných pozemkoch
- samosprávy na parkovisku pri Rozvoji - správca fa UNIPA
- školy a detské jasle na vlastných pozemkoch
- obyvateľov pešej zóny na vlastných pozemkoch
- firiem a organizácií (za úhradu)

Každé platené parkovisko musí byť riadne označené a musí sa tam nachádzať informácia o označení miesta, kde je možné si zakúpiť parkovaciu kartu resp. akou formou sa uhradí parkovné prostredníctvom SMS vid'.obrázok dodatkovej tabule E12 aj s označením rezidentského pásma .



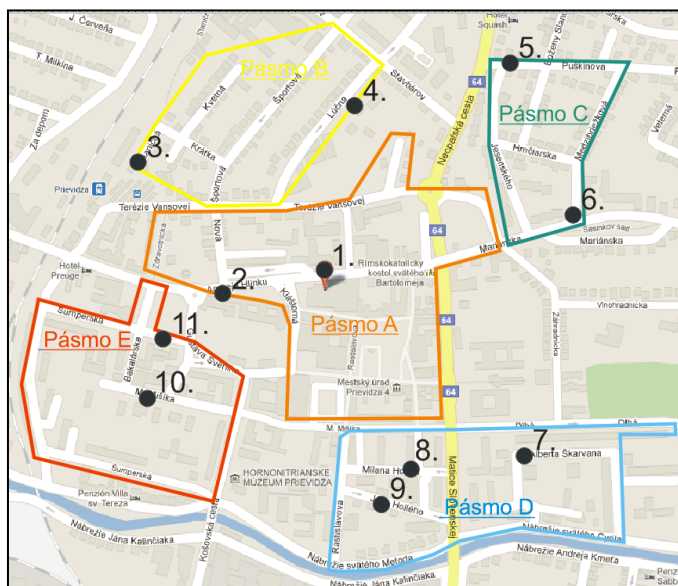
E12

2.3. Návrh parkovacích plôch v riešenej oblasti

Umiestnenie zvislého dopravného značenia (ZDZ) pre parkovacie zóny a parkoviská je vyznačené v prílohách na webovej stránke vo formáte pdf.

Niektoré ulice sú oproti súčasnému stavu zjednosmernené , pretože nevyhovujú svojim šírkovým profilom obojsmernej premávky.

Predajné miesta sú zobrazené v prílohe pdf.



3. VYHODNOTENIE RIEŠENIA

Návrhy riešení uvedených v jednotlivých kapitolách predstavujú komplex riešení, ktoré je potrebné posudzovať podľa ekonomickej a časovej náročnosti. Dosažnutie požadovaného účinku jednotlivých návrhov pri ich aplikácii nie je možné preferenciou len jedného z nich. Jednotlivé návrhy riešení je potrebné usporiadať z časového a finančného hľadiska.

1. Zo strany mesta Prievidza je potrebné podmieniť vydávanie stavebných povolení v centrálnej mestskej zóne (ale nielen tam) pre každý druh objektu dokladovaním potreby parkovacích miest pre jednotlivé účelové jednotky (zamestnanci, návštevníci, zásobovanie a pod.) s návrhom riešenia parkovania pre daný objekt. Tento návrh je finančne najmenej náročný a je možné aplikovať ho ihneď.
2. Dobudovanie existujúcich parkovacích plôch, označenie týchto parkovacích miest, informácia o obsaditeľnosti parkovísk a využitie všetkých disponibilných plôch aj na úkor zelene.

4. ZÁVER

Navrhnutým riešením sa vymedzia platené parkovacie plochy v centrálnej mestskej zóne.

Cieľom navrhovaných opatrení **nie je naplniť mestskú pokladnicu resp. pokladnicu fy UNIPA.**

Cieľom zavedenia spoplatnenia parkovania v centre mesta je doceliť, aby verejné parkovacie miesta slúžili na krátkodobé státie za symbolickú sumu, čo umožní väčšiu hybnosť vozidiel na týchto parkoviskách a ak niekto chce dlhodobe resp. celý deň stát' na verejných parkoviskách tak si to bude musieť zaplatiť.

Takto bude vyvinutý tlak na majiteľov budov v centre mesta, aby doriešili parkovanie svoje a aj svojich zamestnancov resp. aby zvolili iné možnosti dopravy do zamestnania.

Týmto opatrením bude zároveň umožnený zvýšený pohyb návštevníkov obchodných prevádzok a pod., ktorí doteraz nenavštevovali centrum, pretože tam nebola možnosť zaparkovať.

Finančné prostriedky ktoré sa vyberú zo spoplatnenia parkovania budú viazané na ich spätnú investíciu na dobudovanie celého systému.